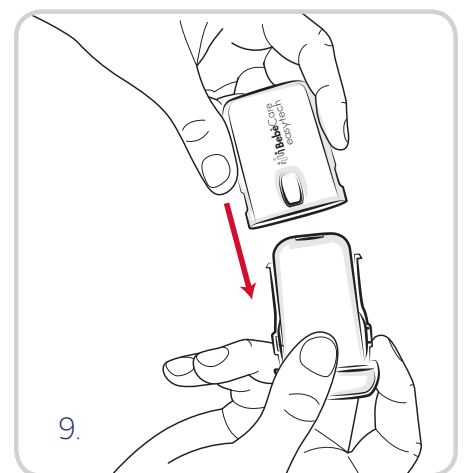
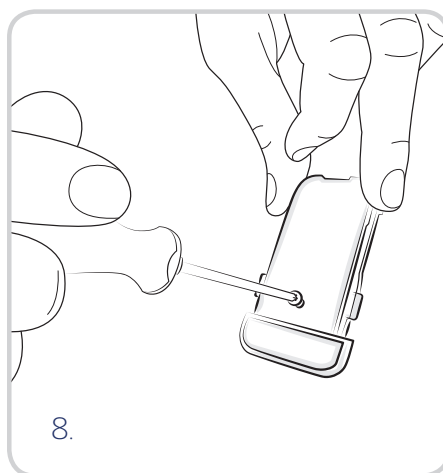
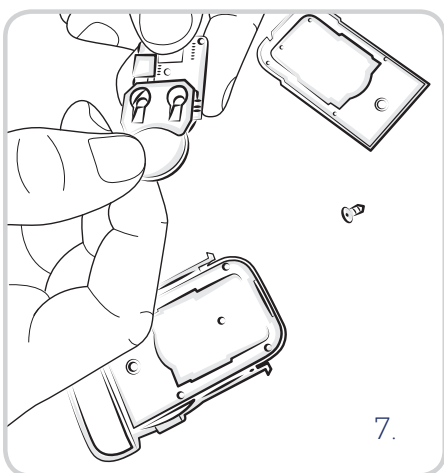
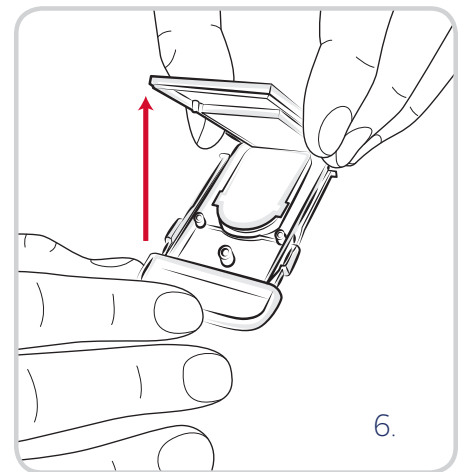
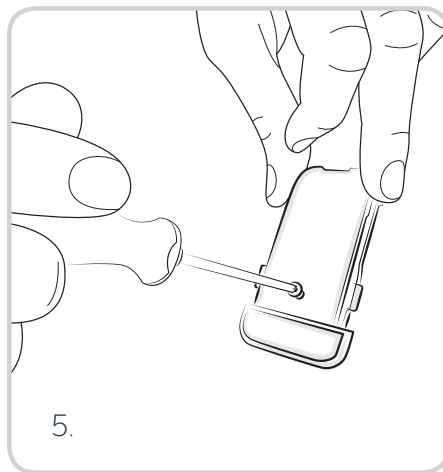
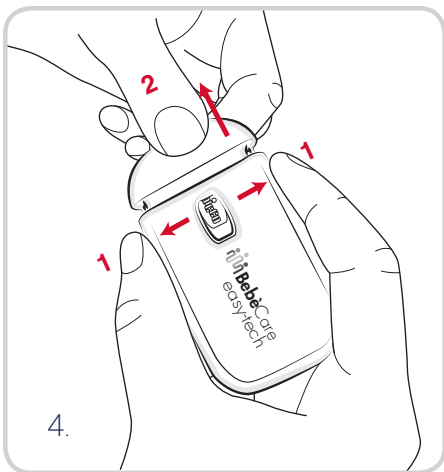
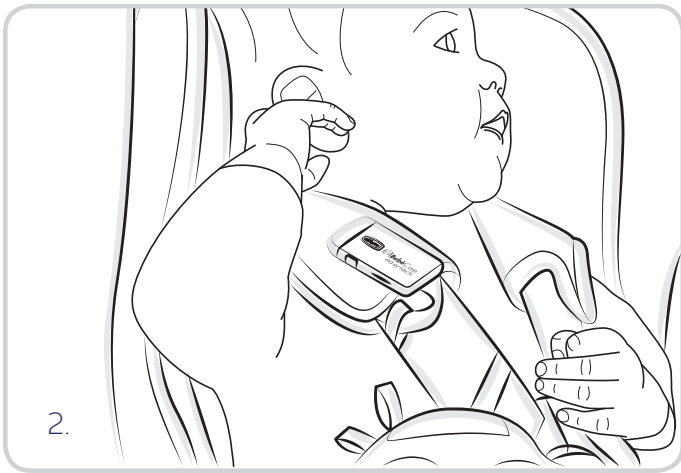
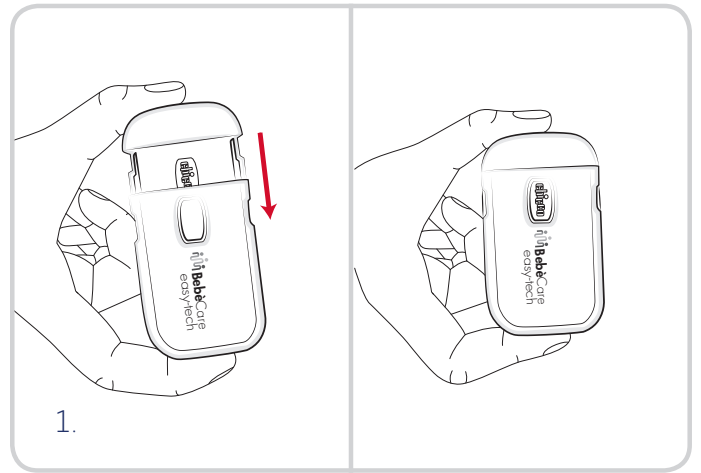
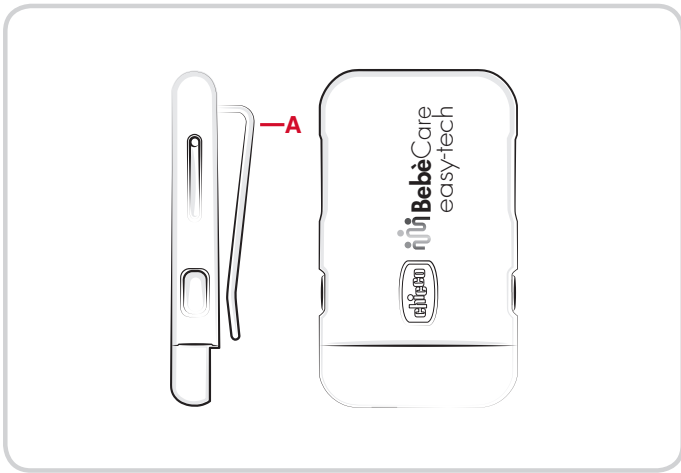




Istruzioni di utilizzo
Instructions for use
Notice d'emploi
Gebrauchsanleitung
Instrucciones de uso
Instruções de utilização
Instruções de utilização
Instrukcja użytkowania

www.chicco.com







- | | |
|--|--|
| <p>1. CHICCO BEBÈCARE EASY-TECH</p> <p>1.1 COME ATTIVARE CHICCO BEBÈCARE EASY-TECH</p> <p>1.2 COME FUNZIONA CHICCO BEBÈCARE EASY-TECH</p> <p>1.3 UTILIZZO DELLA APP CHICCO BEBÈCARE SU PIÙ DISPOSITIVI /SMARTPHONE</p> <p>1.4 GESTIONE MULTIPLA DI DISPOSITIVI APPARTENENTI ALLA FAMIGLIA CHICCO BEBÈCARE</p> | <p>MEDIANTE UN UNICO ACCOUNT FAMIGLIA</p> <p>1.5 NOTIFICA PERIODICA BIMBO A BORDO PER UN PERIODO DI TEMPO PROLUNGATO</p> <p>1.6 BATTERIA</p> <p>1.7 SMALTIMENTO DEL PRODOTTO</p> <p>1.7.1 QUESTO PRODOTTO È CONFORME ALLA DIRETTIVA 2012/19/UE</p> <p>1.7.2 CONFORMITA' ALLA DIRETTIVA EU 2006/66/CE e successive modifiche.</p> |
|--|--|

1. CHICCO BEBÈCARE EASY-TECH

Chicco BebèCare easy-tech è un sistema anti-abbandono universale studiato e sviluppato per segnalare la presenza del bambino in auto e avvisare l'utente nel momento in cui dovesse accidentalmente allontanarsi dall'auto senza il bambino.

DISCLAIMER

- L'utilizzo del dispositivo non sostituisce in alcun caso la responsabilità e/o la vigilanza del conducente del veicolo (e/o degli altri occupanti dello stesso). Chicco BebèCare easy-tech costituisce solo uno strumento di supporto: non lasciare mai il bambino incustodito in auto.
- Artsana non potrà in alcun modo essere ritenuta responsabile in caso di eventi e/o conseguenze pregiudizievoli (anche legate al non corretto funzionamento del dispositivo elettronico) di qualsivoglia natura, costituendo Chicco BebèCare easy-tech unicamente uno strumento di ausilio ed allarme per la prevenzione di eventi e/o conseguenze causati da dimenticanza.
- L'utilizzo del dispositivo non sostituisce in alcun caso la vigilanza e responsabilità del conducente/affidatario/vigilante/tutore o di chi abbia comunque in custodia il bambino.

AVVERTENZE DI SICUREZZA

- Chicco BebèCare easy-tech non è impermeabile e se dovesse entrare in contatto con liquidi di qualsiasi tipo potrebbe smettere di funzionare.
- La corretta conservazione di Chicco BebèCare easy-tech è importante per mantenere inalterato il funzionamento di Chicco BebèCare e deve rispettare le limitazioni di temperatura (da -20°C a +60° C) e umidità (< 95%).
- Attenzione! Rischio di esplosione se viene sostituita la

batteria con una di tipo errato.

- Lo smartphone deve essere acceso e avere autonomia sufficiente per il periodo di utilizzo in abbinamento con Chicco BebèCare easy-tech.
 - Durante la prima installazione, ad ogni inserimento dell'account famiglia e in corrispondenza dell'invio di messaggi di allarme è necessario disporre di una connessione internet (rete dati mobile o WiFi).
 - Chicco BebèCare easy-tech funziona solo in presenza di uno smartphone con APP Chicco BebèCare installata.
 - Se si spegne lo smartphone il sistema Chicco BebèCare easy-tech non funziona.
 - Se si danneggia il Bluetooth® il sistema Chicco BebèCare easy-tech non funziona.
 - In assenza di una connessione internet (rete dati mobile o WiFi) i messaggi di allarme non verranno inviati ai contatti di emergenza predefiniti.
 - Con la modalità aereo attivata il sistema Chicco BebèCare easy-tech non funziona.
 - L'APP Chicco BebèCare deve essere scaricata solamente da store ufficiali.
 - Nel caso non vi sia campo Chicco BebèCare easy-tech attiva correttamente l'Allarme di primo livello, mentre non è in grado di inviare i messaggi di allarme ai numeri di emergenza (Allarme di Secondo Livello).
 - Affinché la APP Chicco BebèCare sia in grado di supportare il completo funzionamento del sistema, è obbligatorio consentire sempre di accedere alla posizione dello smartphone attraverso i permessi di localizzazione.
 - Per verificare il corretto funzionamento di Chicco BebèCare easy-tech è importante fare periodicamente delle prove di apertura/chiusura dell'accessorio, verificando il relativo stato della APP (Capitolo 1.1, paragrafo e)).
- La mancata osservanza di quanto sopra comporta il malfunzionamento di Chicco BebèCare easy-tech e/o dell' APP Chicco BebèCare con conseguente disabilitazione del sistema e/o mancato invio e/o ricevimento dei messaggi di allarme.

ATTENZIONE

Controllo da effettuare ogni volta che si utilizza Chicco BebèCare easy-tech:

- Lo smartphone deve essere acceso e avere autonomia sufficiente per il periodo di utilizzo in abbinamento con Chicco BebèCare easy-tech.
- Il Bluetooth® deve essere attivo.
- La modalità "aereo" deve essere disattivata.
- Il GPS deve essere sempre attivo.

Controllare nell'APP Chicco BebèCare di possedere sufficienti messaggi di allarme. In mancanza procedere all'acquisto del pacchetto necessario.

- In caso si utilizzino contemporaneamente due o più smartphone su cui è installata la APP Chicco BebèCare occorre identificare quello effettivamente connesso al dispositivo e che quindi non deve mai essere abbandonato.
- Prima di ogni viaggio verificare che il dispositivo sia chiuso completamente e che lo stato rilevato dalla APP Chicco BebèCare sia "connesso – bambino seduto".

La mancata osservanza di quanto sopra comporta il malfunzionamento di Chicco BebèCare easy-tech e/o dell'APP Chicco BebèCare con conseguente disabilitazione del sistema e/o mancato invio e/o ricevimento dei messaggi di allarme.

1.1 COME ATTIVARE CHICCO BEBÈCARE EASY-TECH

a) Scaricare la APP Chicco BebèCare

È necessario scaricare la APP Chicco BebèCare. Al primo accesso, la APP fornirà tutte le istruzioni da seguire per registrare l'account e per utilizzare Chicco BebèCare easy-tech.

b) Creazione dell'account famiglia

È necessario creare un "account famiglia" con un'unica password. Questo account sarà l'unico a poter essere utilizzato da coloro che useranno quello specifico dispositivo. La password è condivisa con tutti gli utenti che interagiranno con il dispositivo.

IMPORTANTE: Nell'operazione di creazione dell'account famiglia è necessario disporre di una connessione internet (rete dati mobile o WiFi).

IMPORTANTE: Qualora la password famiglia venga modificata, la nuova password deve essere condivisa con tutti gli utenti che utilizzano lo stesso account famiglia.

c) Inserimento numeri di emergenza

Al primo accesso è necessario inserire i numeri di emergenza ai quali verranno inviati i messaggi di allarme (secondo livello) contenente i dati che serviranno a geolocalizzare l'area in cui si trova il bambino. I numeri di emergenza da inserire sono un minimo di 3 fino ad un massimo 5. I numeri di emergenza devono essere selezionati dalla rubrica del proprio smartphone e possono essere aggiunti, cancellati e/o sostituiti nel tempo.

IMPORTANTE: Durante questa operazione è necessario disporre di una connessione internet (rete dati mobile o WiFi).

IMPORTANTE: I numeri di emergenza devono essere numeri di telefonia mobile, non di rete fissa o di emergenza nazionale.

IMPORTANTE: Effettuare sempre una verifica di correttezza e funzionamento dei numeri di emergenza dopo aver completato l'inserimento.

d) Associazione del dispositivo con l'account famiglia

Per associare il dispositivo Chicco BebèCare easy-tech all'account famiglia è necessario seguire attentamente le indicazioni riportate nella App Chicco BebèCare, facendo attenzione a quanto segue.

1) Procedere con la scansione del QR code, che si trova all'interno della confezione

2) A questo punto verrà visualizzato il logo Chicco BebèCare easy-tech e sarà necessario chiudere il dispositivo (fino a quando il logo Chicco non sarà completamente visibile attraverso l'apposita finestra ricavata sul guscio bianco) (Fig.1) per procedere alla prima associazione. Per garantire la connessione Bluetooth® assicurarsi di essere in prossimità dello smartphone. Il sistema si attiva/connette dopo alcuni secondi dalla chiusura del dispositivo.

Possono essere associati allo stesso account famiglia fino ad un massimo di 3 dispositivi Chicco BebèCare (seggolini con sensori integrati e/o dispositivi anti-abbandono). Lo specifico dispositivo può essere associato ad un SOLO account famiglia.

IMPORTANTE: Durante la scansione del QR è necessario disporre di una connessione internet (rete dati mobile o WiFi).

e) Verificare corretto funzionamento del dispositivo

Al primo utilizzo, per verificare il corretto funzionamento di Chicco BebèCare easy-tech è importante fare delle prove, verificando il relativo stato della APP come segue:

- Chiudere l'accessorio: stato rilevato dalla APP Chicco BebèCare "connesso – bambino seduto"
- Successivamente aprire l'accessorio: gli stati possibili rilevati dalla APP possono essere "connesso" o "disconnesso" a seconda di quanto tempo passa tra l'apertura dell'accessorio e la visualizzazione in APP.

f) Inserimento dati del bambino

Dopo aver associato il dispositivo all'account famiglia, è necessario inserire il nome e la data di nascita del bambino. È possibile anche inserire una sua foto.

1.2 COME FUNZIONA CHICCO BEBÈCARE EASY-TECH

Posizionare il bambino sul seggiolino e assicurarlo con i sistemi di ritenuta previsti dalla tipologia di seggiolino in uso. Utilizzare l'apposita clip (A) posta sul guscio bianco del dispositivo per fissare l'accessorio preferibilmente allo spallaccio del seggiolino (Fig.2).

A questo punto chiudere completamente il dispositivo come indicato nel Capitolo 1.1, Paragrafo d), Punto 2.

Quando è chiuso con il logo Chicco completamente visibile attraverso l'apposita finestra ricavata sul guscio bianco, l'utente viene avvisato dell'attivazione attraverso un apposito segnale acustico di risveglio.

A seguire parte un suono intermittente che avvisa della ricerca in corso del segnale Bluetooth® dello smartphone. Non appena quest'ultimo si connette l'utente viene avvisato da un «beep» di avvenuta connessione.

Verificare che lo stato rilevato dalla APP Chicco BebèCare sia "connesso – bambino seduto".

Da questo momento in poi il dispositivo è attivo e la presenza del bambino è monitorabile attraverso la APP Chicco BebèCare.

ATTENZIONE! Se la connessione non avviene entro 20 secondi, l'utente viene avvisato da un breve segnale acustico (mancata connessione). Se il dispositivo rimane chiuso, Chicco BebèCare easy-tech continua autonomamente la ricerca del segnale Bluetooth® dello smartphone per 2 minuti, al termine dei

quali, se la connessione non è ancora avvenuta, viene emesso un breve segnale acustico. Ad ogni modo, seppur senza alcuna ulteriore segnalazione acustica, il dispositivo rimane attivo alla ricerca di una connessione Bluetooth® fino a nuova apertura. Il sistema di allarme si attiva nel momento in cui lo smartphone connesso al dispositivo si allontana dall'auto su cui è presente l'accessorio chiuso.

Chicco BebèCare easy-tech prevede due livelli di allarme:

1. Allarme di primo livello: qualora lo smartphone dovesse allontanarsi dall'auto su cui è installato il dispositivo attivo, comparirà sullo smartphone un allarme acustico e visivo che è possibile silenziare entro 40 secondi. Il riavvicinamento dello smartphone al dispositivo non determina il cessato allarme, ma è indispensabile interagire con la APP premendo il pulsante "STOP".

2. Allarme di secondo livello: si attiva nel momento in cui l'allarme di primo livello non è stato silenziato nella finestra temporale prevista dall'allarme di primo livello, inviando messaggi di allarme a tutti i numeri di emergenza predefiniti con le indicazioni utili a geolocalizzare l'area in cui si trova il bambino.

Al termine del viaggio, slacciare le cinture di sicurezza ricordandosi di aprire sempre il dispositivo (Fig. 3) in modo da disattivare il sistema ed evitare che si attivino gli allarmi.

La APP Chicco BebèCare offre in dotazione un pacchetto di «messaggi di allarme» che verrà decrementato ad ogni allarme di secondo livello di una quantità pari al numero di contatti di emergenza inseriti. È possibile acquistare i messaggi di allarme attraverso la APP Chicco BebèCare. In caso di messaggi di allarme residui insufficienti occorre procedere con l'acquisto di uno dei pacchetti disponibili nell'apposita sezione «Acquisti» della APP. Se il numero di messaggi di allarme è insufficiente, il sistema viene disabilitato e risulta non funzionante. Nel caso non vi sia campo Chicco BebèCare easy-tech attiva correttamente l'Allarme di primo livello, mentre non è in grado di inviare messaggi di allarme ai numeri di emergenza (Allarme di Secondo Livello).

- La APP Chicco BebèCare supporta non solo il dispositivo anti-abbandono Chicco BebèCare easy-tech, ma anche i seggiolini della gamma Chicco BebèCare con sensori integrati, mediante lo stesso account famiglia.

- Chicco BebèCare easy-tech non interferisce nel normale funzionamento del sistema Bluetooth® eventualmente presente nell'autoveicolo.

1.3 UTILIZZO DELLA APP CHICCO BEBÈCARE SU PIÙ DISPOSITIVI / SMARTPHONE

Dopo aver fatto la registrazione dell'account famiglia ed aver associato il dispositivo Chicco BebèCare easy-tech con lo smartphone attraverso la scansione del QR code, è possibile utilizzare Chicco BebèCare easy-tech anche con altri smartphone che hanno installata la APP Chicco BebèCare. È possibile utilizzare lo stesso account famiglia su un numero illimitato di smartphone che hanno precedentemente installato la APP Chicco BebèCare. Le impostazioni predefinite mediante il primo smartphone (numeri emergenza, associazione dispositivo e dati bambino) saranno automaticamente disponibili anche sugli altri smartphone con la APP Chicco BebèCare e che utilizzano lo stesso account famiglia.

IMPORTANTE: qualora la password famiglia venga modificata,

la nuova password deve essere condivisa con tutti gli utenti che utilizzano lo stesso account famiglia.

IMPORTANTE: se sulla stessa auto sono presenti due smartphone precedentemente associati con il dispositivo e con attiva la APP Chicco BebèCare, il dispositivo si conatterà con SOLO uno dei due in base alla reattività del sistema Bluetooth® del singolo smartphone e questa condizione non potrà essere modificata fino alla disattivazione del dispositivo mediante l'apertura del dispositivo o fino alla perdita del segnale Bluetooth®.

Qualora il possessore dello smartphone in quel momento connesso con il dispositivo Chicco BebèCare easy-tech attivato si allontani dall'auto:

- si attiva l'allarme di primo livello sul suo smartphone che può essere silenziato interagendo con la APP premendo sul pulsante "STOP". In questo modo l'invio di messaggi di allarme ai numeri di emergenza viene evitato;

- dopo pochi secondi, il secondo smartphone ancora in auto si conatterà automaticamente al dispositivo Chicco BebèCare easy-tech.

ATTENZIONE: in caso si utilizzino contemporaneamente due o più smartphone su cui è installata la APP Chicco BebèCare occorre identificare quello effettivamente connesso al dispositivo e che quindi non deve mai essere mai abbandonato.

1.4 GESTIONE MULTIPLA DI DISPOSITIVI APPARTENENTI ALLA FAMIGLIA CHICCO BEBÈCARE MEDIANTE UN UNICO ACCOUNT FAMIGLIA

È possibile associare ad uno stesso account famiglia un massimo di 3 dispositivi Chicco BebèCare (seggolini con sensori integrati e/o accessorio), ripetendo le operazioni precedentemente descritte. La APP Chicco BebèCare monitorerà lo stato di ciascun dispositivo contemporaneamente.

1.5 NOTIFICA PERIODICA BIMBO A BORDO PER UN PERIODO DI TEMPO PROLUNGATO

Qualora il bambino rimanga seduto sul seggiolino con Chicco BebèCare easy-tech attivato per più di 30 minuti, sullo smartphone compare una notifica push, accompagnata da un breve segnale acustico. Solo il segnale acustico può essere disabilitato dall'utente mediante la schermata "setting/notifiche".

1.6 BATTERIA

Chicco BebèCare easy-tech funziona con 1 batteria CR2032.

Attraverso la APP è possibile monitorare il livello della batteria presente all'interno del dispositivo Chicco BebèCare easy-tech. In caso di livello basso, l'utente può procedere autonomamente alla sostituzione con batteria delle medesime caratteristiche, rispettando la corretta polarità.

Per la sostituzione della batteria l'utente può procedere autonomamente aprendo il dispositivo (Fig. 4) e separando completamente il guscio bianco dal componente blu. Svitare la vite (Fig. 5), accedere al vano batteria (Fig. 6), sostituire la batteria rispettando la polarità (Fig. 7), ri-

avvitare (Fig. 8) e reinserire il componente blu all'interno del guscio bianco (Fig. 9).

1.7 SMALTIMENTO DEL PRODOTTO

Per lo smaltimento seguire le indicazioni di sotto riportate (Paragrafi 1.7.1 – 1.7.2.).



1.7.1 QUESTO PRODOTTO È CONFORME ALLA DIRETTIVA 2012/19/UE.

Il simbolo del cestino barrato riportato sull'apparecchio indica che il prodotto, alla fine della propria vita utile, dovendo essere trattato separatamente dai rifiuti domestici, deve essere conferito in un centro di raccolta differenziata per apparecchiature elettriche ed elettroniche oppure riconsegnato al rivenditore al momento dell'acquisto di una nuova apparecchiatura equivalente oppure consegnare a distributori con superficie di vendita di apparecchiature elettriche ed elettroniche almeno 400mq gratuitamente senza alcun obbligo di acquisto. L'utente è responsabile del conferimento dell'apparecchio a fine vita alle appropriate strutture di raccolta. L'adeguata raccolta differenziata per l'avvio successivo dell'apparecchio dismesso al riciclaggio, al trattamento e allo smaltimento ambientalmente compatibile contribuisce a evitare possibili effetti negativi sull'ambiente e sulla salute e favorisce il riciclo dei materiali di cui è composto il prodotto. Per informazioni più dettagliate inerenti i sistemi di raccolta disponibili, rivolgersi al servizio locale di smaltimento rifiuti, o al negozio in cui è stato effettuato l'acquisto.



1.7.2 CONFORMITA' ALLA DIRETTIVA EU 2006/66/CE e successive modifiche.

Il simbolo del cestino barrato riportato sulle pile o sulla confezione del prodotto, indica che le stesse, alla fine della propria vita utile, dovendo essere trattate separatamente dai rifiuti domestici, non devono essere smaltite come rifiuto urbano, ma devono essere conferite in un centro di raccolta differenziata oppure riconsegnate al rivenditore al momento dell'acquisto di pile ricaricabili e non ricaricabili nuove equivalenti. L'eventuale simbolo chimico Hg, Cd, Pb, posto sotto al cestino barrato indica il tipo di sostanza contenuta nella pila, Hg=Mercurio, Cd=Cadmio, Pb=Piombo. L'utente è responsabile del conferimento delle pile a fine vita alle appropriate strutture di raccolta al fine di agevolare il trattamento e il riciclaggio. L'adeguata raccolta differenziata per l'avvio successivo delle pile esauste al riciclaggio, al trattamento e allo smaltimento ambientalmente compatibile contribuisce ad evitare possibili effetti negativi sull'ambiente e sulla salute umana e favorisce il riciclo delle sostanze di cui sono composte le pile. Lo smaltimento abusivo del prodotto da parte dell'utente comporta danni all'ambiente e alla salute umana. Per informazioni più dettagliate inerenti i sistemi di raccolta disponibili, rivolgersi al servizio locale di smaltimento rifiuti, o al negozio in cui è stato effettuato l'acquisto.

DICHIARAZIONE DI CONFORMITÀ.

Il fabbricante, Artsana S.p.A., dichiara che il tipo di apparecchiatura radio ET123FL è conforme alla direttiva 2014/53/UE. Il testo completo della dichiarazione di conformità UE è disponibile al seguente indirizzo Internet: www.chicco.com/declarations. In accordo alla decisione della Commissione Europea N°2000/299/CE del 06/04/2000 la banda di frequenza utilizzata da questo prodotto è armonizzata in tutti i Paesi UE pertanto questo è un prodotto di classe 1 e può essere liberamente utilizzato in tutti i Paesi dell'Unione Europea. Il dispositivo opera in conformità allo standard Bluetooth® Low-Energy.

- Range di frequenze: 2.402 GHz – 2.480 GHz ISM band;
- Canali: 40 canali, ognuna caratterizzata da una larghezza di banda pari a 2 MHz;
- Potenza Massima in trasmissione: +3 dBm
- Standard Radio: 802.15.1;



- 1. CHICCO BEBÈCARE EASY-TECH**
- 1.1 HOW TO ACTIVATE CHICCO BEBÈCARE EASY-TECH**
- 1.2 HOW CHICCO BEBÈCARE EASY-TECH WORKS**
- 1.3 USING THE CHICCO BEBÈCARE APP ON MULTIPLE DEVICES/SMARTPHONES**
- 1.4 MANAGING MULTIPLE DEVICES BELONGING TO THE CHICCO BEBÈCARE FAMILY WITH A SINGLE FAMILY ACCOUNT**
- 1.5 PERIODIC NOTIFICATION OF CHILD IN THE CAR FOR A PROLONGED PERIOD OF TIME**
- 1.6 BATTERY**
- 1.7 DISPOSING OF THE PRODUCT**
- 1.7.1 THIS PRODUCT COMPLIES WITH THE DIRECTIVE 2012/19/EU.**
- 1.7.2 COMPLIANT WITH EU DIRECTIVE 2006/66/EC as amended.**

1. CHICCO BEBÈCARE EASY-TECH

Chicco BebèCare easy-tech is a universal anti-abandonment system designed and developed to signal the presence of a child in the car and alert users when they accidentally leave the car without the child.

DISCLAIMER

- The use of this technology does not replace in any manner the responsibility and/or supervision of the vehicle driver (and/or its occupants). Chicco BebèCare easy-tech represents only a support aid: Never leave the child unattended in the car.
- Artsana cannot be held liable in any manner in the case of damaging events and/or consequences (also related to the incorrect operation of the electronic equipment) of any type, as Chicco BebèCare easy-tech is solely intended to be an aid and alarm to prevent events and/or consequences caused by forgetfulness.
- Use of the equipment does not in any way replace the supervision and responsibility of the driver/caregiver/supervisor/tutor or anyone who is taking care of the baby.

SAFETY WARNINGS

- Chicco BebèCare easy-tech is not waterproof and if it comes into contact with liquids of any kind it could stop working.
- The correct preservation of Chicco BebèCare easy-tech is important to ensure unaltered operation of Chicco BebèCare unaltered and must respect the limitations of temperature (from -20°C to +60°C) and humidity (< 95%).
- **Attenzione!** Rischio di esplosione se viene sostituita la batteria con una di tipo errato.
- **Warning!** Risk of explosion if the battery is replaced with one of the wrong type.

- The smartphone must be turned on and have sufficient battery charge for the period of use when paired with Chicco BebèCare easy-tech.
- During the first installation, each time the family account is entered and when alarm messages are sent, an internet connection must be available (mobile data or Wi-Fi network).
- Chicco BebèCare easy-tech only works together with a smartphone that has the Chicco BebèCare APP installed.
- If the smartphone is turned off, the Chicco BebèCare easy-tech system will not work.
- If the Bluetooth® is damaged, the Chicco BebèCare easy-tech system will not work.
- If there is no internet connection (mobile data network or Wi-Fi), the alarm messages will not be sent to the preset emergency contacts.
- If the smartphone airplane mode is activated, the Chicco BebèCare easy-tech system will not work.
- The Chicco BebèCare APP may only be downloaded from official stores.
- If there is no signal, Chicco BebèCare easy-tech will correctly activate the first level alarm, but it is not able to send the alarm messages to the emergency numbers (second level alarm).
- Constant access to smartphone position must be permitted through localisation permissions in order for the Chicco BebèCare APP to support the full operation of the system.
- In order to verify the correct operation of Chicco BebèCare easy-tech, it is important to periodically carry out tests to open/close the accessory, verifying the relative state of the APP (Chapter 1.1, paragraph (e)).

Failure to comply with the above will result in malfunctioning of Chicco BebèCare easy-tech and/or the Chicco BebèCare APP and the consequent disabling of the system and/or failure to send and/or receive alarm messages.

CAUTION

Check to perform each time Chicco BebèCare easy-tech is used:

- The smartphone must be turned on and have sufficient battery charge for the period of use when paired with Chicco BebèCare easy-tech.
- Bluetooth® must be active.
- "Airplane" mode must be deactivated.
- GPS must always be active.

Check the Chicco BebèCare APP for sufficient alarm messages. If this is not the case, proceed with the purchase of the necessary package.

• If two or more smartphones are used that have the Chicco BebèCare APP installed, it is necessary to identify which one is actually connected to the equipment and therefore must be never abandoned.

• Before each trip, check that the equipment is completely closed and that the state detected by the Chicco BebèCare APP is "connected - child seated."

Failure to comply with the above will result in malfunctioning of Chicco BebèCare easy-tech and/or the Chicco BebèCare APP and the consequent disabling of the system and/or failure to send and/or receive alarm messages.

1.1 HOW TO ACTIVATE CHICCO BEBÈCARE EASY-TECH

a) Download the Chicco BebèCare APP

The Chicco BebèCare APP must be downloaded. When accessing for the first time, the APP will provide all the instructions to follow to register the account and use Chicco BebèCare easy-tech.

b) Create the family account

A "family account" must be created with a single password. This account will be the only one that can be used by those who use that specific equipment. The password is shared with all users who will interact with the equipment.

IMPORTANT: When creating the family account, an internet connection must be available (mobile data or WiFi network).

IMPORTANT: In the event that the family password is changed, the new password must be shared with all users who share the same family account.

c) Enter the emergency numbers

The emergency numbers to which the alarm messages (second level) containing the data required to geolocate the child must be entered when accessing for the first time. A minimum of 3 to a maximum of 5 emergency numbers can be entered. The emergency numbers must be selected from the contacts in your smartphone and can be added, deleted and/or replaced in the future.

IMPORTANT: During this operation, an internet connection must be available (mobile data or WiFi network).

IMPORTANT: The emergency numbers must be mobile phone numbers and not landline or national emergency numbers.

IMPORTANT: Always check that the emergency numbers are correct and are functioning after entering them.

d) Associating the equipment with the family account

To associate your Chicco BebèCare easy-tech equipment with your family account, carefully follow the instructions in the Chicco

BebèCare App, paying attention to the following.

1) Scan the QR code which is located inside the package

2) At this point you will see the Chicco BebèCare easy-tech logo and you will need to close the equipment (until the Chicco logo is completely visible through the window in the white casing) (Fig.1) to proceed with the first association. To ensure Bluetooth® connection, make sure you are close to your smartphone. The system activates/connects a few seconds after the device is closed.

Up to a maximum of 3 Chicco BebèCare devices can be associated with the same family account (child car seats with integrated sensors and/or anti-abandonment devices). The specific car equipment can be associated with one family account ONLY.

IMPORTANT: When scanning the QR code, an internet connection must be available (mobile data or WiFi network).

e) Check the correct operation of the equipment

When using the first time, to verify the correct operation of Chicco BebèCare easy-tech, it is important to do some tests, verifying the relative state of the APP as follows:

- Close the accessory: state detected by the Chicco BebèCare APP "connected - child seated"

- Then open the accessory: the possible states detected by the APP are either "connected" or "disconnected" depending on how long it takes between opening the accessory and displaying it in the APP.

f) Enter the information about the baby

After associating the equipment with the family account, enter the name and date of birth of the child. You can also enter a photograph.

1.2 HOW CHICCO BEBÈCARE EASY-TECH WORKS

Place the child on the seat and secure him with the restraint systems provided for the type of seat in use.

Use the clip (A) on the white casing of the equipment to attach the accessory preferably to the shoulder strap of the seat or to the diagonal portion of the seat belt (Fig.2). Now completely close the equipment as indicated in Chapter 1.1, paragraph d), item 2.

When closed with the Chicco logo fully visible through the special window on the white outer shell, the user is notified that the product has been activated by means of a special wake-up acoustic signal.

This is followed by an intermittent sound that informs the user that the product is searching for the Bluetooth® signal from the smartphone. A "beep" notifies the user once the connection has been made successfully.

Make sure that the state detected by the Chicco BebèCare APP is "connected - child seated." From this moment on, the equipment is active and the presence of the child can be monitored through the Chicco BebèCare APP.

WARNING! If the connection does not occur within 20 seconds, the user is notified by a short acoustic signal (failed connection). If the device remains closed, Chicco BebèCare easy-tech automatically continues searching for the smartphone Bluetooth® signal for 2 minutes. If the connection has still not been made after this time, a short acoustic signal is emitted. In any case, even though no further acoustic signal is emitted, the device continues to search for a Bluetooth® connection until it is opened again. The alarm system is activated when the smartphone connected to the equipment moves away from the car in which the closed accessory is present.

Chicco BebèCare easy-tech features two alarm levels:

1. First level alarm: should the smartphone move away from the vehicle with the installed equipment active, the phone will emit an acoustic and visual alarm that can be muted within 40 seconds. Moving the smartphone towards the equipment does not stop the alarm. The "STOP" button in the BebèCare APP must be pressed in order to deactivate the alarm.

2. Second level alarm: this is activated the moment in which the first level alarm was not silenced within the time window provided for the first level alarm, and sends alarm messages to all the predefined emergency numbers with the information needed for geolocating the area where the baby is located.

At the end of the trip, unbuckle the seat belts, remembering to always open the equipment (Fig. 3) to deactivate the system and prevent the alarms from being activated.

The Chicco BebèCare APP comes with a package of alarm messages" that will decrease with every second level alarm message by a number equal to that of the emergency contacts entered. Alarm messages can be bought through the Chicco BebèCare APP. In case of insufficient residual alarm messages, proceed with the purchase of one of the packages available in the "Purchases" section of the APP. If the number of alarm messages is insufficient, the system is disabled and is not working. If there is no signal, Chicco BebèCare easy-tech will correctly activate the first level alarm, but it is not able to send the alarm messages to the emergency numbers (second level alarm).

- The Chicco BebèCare APP supports not only the Chicco BebèCare easy-tech anti-abandonment equipment, but also the Chicco BebèCare range of child car seats with integrated sensors, through the same family account.
- Chicco BebèCare easy-tech does not interfere with the normal operation of the Bluetooth® system that may be present in the car.

1.3 USING THE CHICCO BEBÈCARE APP ON MULTIPLE DEVICES/SMARTPHONES

After registering the family account and associating the car seat with Chicco BebèCare easy-tech equipment using the smartphone by scanning the QR code, it is possible to use Chicco BebèCare easy-tech also with other smartphones that have the Chicco BebèCare APP installed. It is possible to use the same family account with an unlimited number of smartphones that have previously installed the Chicco BebèCare APP. The settings predefined using the first smartphone (emergency numbers, association of the equipment and the child's data) will be automatically available also on the other smartphones with the Chicco BebèCare APP and that are using the same family account.

IMPORTANT: in the event that the family password is changed, the new password must be shared with all users who share the same family account.

IMPORTANT: if there are two smartphones in the same car that were previously associated with the equipment and both have the Chicco BebèCare APP active, the equipment will connect with ONLY one of the two based on the reactivity of the Bluetooth® system of the individual smartphones and this condition cannot be changed until the equipment is deactivated by opening the equipment or until the Bluetooth® signal is lost. If the person with the smartphone that is connected with the

Chicco BebèCare easy-tech equipment at that moment moves away from the car:

- the first level alarm will activate on the smartphone, which can be silenced by interacting with the APP and pressing the "STOP" button. This prevents the alarm messages from being sent to the emergency numbers;
- after a few seconds, the second smartphone that is still in the car will automatically connect with the Chicco BebèCare easy-tech equipment.

WARNING: if two or more smartphones are used that have the Chicco BebèCare APP installed, it is necessary to identify which one is effectively connected to the equipment and therefore must never be abandoned.

1.4 MANAGING MULTIPLE DEVICES BELONGING TO THE CHICCO BEBÈCARE FAMILY WITH A SINGLE FAMILY ACCOUNT

A maximum of 3 Chicco BebèCare devices (child car seats with built-in sensors and/or accessory) can be associated with the same family account, by repeating the operations described previously. The Chicco BebèCare APP will monitor the status of each device at the same time.

1.5 PERIODIC NOTIFICATION OF CHILD IN THE CAR FOR A PROLONGED PERIOD OF TIME

If the child remains in the car seat with Chicco BebèCare easy-tech activated for more than 30 minutes, a push notification will appear on the smartphone, accompanied by a brief acoustic signal. The user can disable only the acoustic signal on the "settings/notifications" screen.

1.6 BATTERY

Chicco BebèCare easy-tech works with 1 CR2032 battery. You can monitor the level of the battery found in Chicco BebèCare easy-tech equipment through the APP. If the level is low, the user can replace the battery with another with the same characteristics on their own, making sure they are the right way round.

To replace the battery, the user can proceed independently by opening the equipment (Fig. 4) and completely separating the white cover from the blue component. Remove the screw (Fig. 5), access the battery compartment (Fig. 6), replace the battery respecting the polarity (Fig. 7), screw back (Fig. 8) and fit the blue component inside the white shell again (Fig. 9).

1.7 DISPOSING OF THE PRODUCT

Follow the instructions provided below for disposal (Paragraphs 1.7.1 – 1.7.2).



1.7.1 THIS PRODUCT COMPLIES WITH THE DIRECTIVE 2012/19/EU.

The crossed bin symbol on the appliance indicates that the product, at the end of its life, must be disposed of

separately from domestic waste, either by taking it to a separate waste disposal site for electric and electronic appliances or by returning it to your dealer when you buy another similar appliance, or leaving it free of charge at distributors with a sales area of electrical and electronic equipment of at least 400 sqm without any obligation to make a purchase. The user is responsible for taking the appliance to a special waste disposal site at the end of its life. If the disused appliance is collected correctly as separate waste, it can be recycled, treated and disposed of ecologically; this avoids a negative impact on both the environment and health, and contributes towards the recycling of the product's materials. For further information regarding the waste disposal services available, contact your local waste disposal agency or the shop where you bought the appliance.



1.7.2 COMPLIANT WITH EU DIRECTIVE 2006/66/EC as amended.

The crossed bin symbol on the batteries or the product packaging indicates that, at the end of their life, they must be disposed of separately from domestic waste, either by taking them to a separate waste disposal site for batteries or by returning them to your retailer when you buy similar rechargeable or non-rechargeable batteries. Chemical symbols (Hg for mercury, Cd for cadmium, Pb for lead) printed beneath the crossed-out wheeled bin symbol indicate the type of substance contained in the battery. The user is responsible for bringing batteries, at the end of their life, to the appropriate collection facilities in order to facilitate treatment and recycling. The correct separate waste disposal of your old toy will help prevent potential negative consequences for the environment and human health and favour the recycling of the materials of which the product is made. Illegal disposal of the product by the user will damage the environment and human health. For further information regarding the waste disposal services available, contact your local waste disposal agency or the shop where you bought the appliance.

DECLARATION OF COMPLIANCE.

Hereby, Artsana S.p.A. declares that the radio equipment type ET123FL is in compliance with Directive 2014/53/EU. The complete text of the EU Declaration of Compliance is available at: www.chicco.com/declarations. In accordance with European Commission Decision No. 2000/299/EC dated 06/04/2000, the frequency band used by this product has been harmonised for all EU Countries and this is therefore a Class 1 product which can be used in all European Union Countries.

The equipment works together with the Bluetooth® Low-Energy standard.

- Frequency ranges: 2.402 GHz – 2.480 GHz ISM band;
- Channels: 40 channels, each with a band with equal to 2 MHz;
- Maximum transmission power: +3 dBm
- Standard Radio: 802.15.1;



- 1. CHICCO BEBÈCARE EASY-TECH**
- 1.1 COMMENT ACTIVER CHICCO BEBÈCARE EASY-TECH**
- 1.2 COMMENT FONCTIONNE CHICCO BEBÈCARE EASY-TECH**
- 1.3 UTILISATION DE L'APPLICATION CHICCO BEBÈCARE SUR PLUSIEURS DISPOSITIFS / SMARTPHONES**
- 1.4 GESTION MULTIPLE DE DISPOSITIFS APPARTENANT À LA FAMILLE CHICCO BEBÈCARE VIA UN SEUL COMPTE FAMILLE**
- 1.5 NOTIFICATION PÉRIODIQUE ENFANT À BORD PENDANT UNE PÉRIODE PROLONGÉE**
- 1.6 PILES**
- 1.7 ÉLIMINATION DU PRODUIT**
- 1.7.1 CE PRODUIT EST CONFORME À LA DIRECTIVE 2012/19/UE**
- 1.7.2 CONFORMITÉ À LA DIRECTIVE EU 2006/66/CE TELLE QUE MODIFIÉE.**

1. CHICCO BEBÈCARE EASY-TECH

Chicco BebèCare easy-tech est un système universel anti-éloignement conçu et mis au point pour signaler la présence de l'enfant dans la voiture et avertir l'utilisateur lorsque celui-ci quitte par inadvertance le véhicule sans l'enfant.

AVERTISSEMENT

- L'utilisation du dispositif ne remplace en aucun cas la responsabilité et/ou la surveillance du conducteur du véhicule (et/ou des autres occupants de ce dernier). Chicco BebèCare easy-tech constitue uniquement un outil de support : ne jamais laisser l'enfant sans surveillance dans la voiture.
- Artsana ne pourra en aucun cas être tenue responsable en cas d'événements et/ou conséquences préjudiciables (également liées au mauvais fonctionnement du dispositif électronique) de quelque nature qu'ils soient, Chicco BebèCare easy-tech ne constituant qu'un outil d'aide et d'alerte pour la prévention d'événements et/ou de conséquences causés en cas d'oubli.
- L'utilisation du dispositif ne remplace en aucun cas la surveillance et la responsabilité du conducteur/parent gardien/surveillant/tuteur ou de toute personne ayant dans tous les cas la garde de l'enfant.

AVERTISSEMENTS DE SÉCURITÉ

- Avertissement ! Risque d'explosion si la batterie est remplacée par un type incorrect.
- Le smartphone doit être allumé et avoir une autonomie suffisante pour la période d'utilisation en association avec Chicco BebèCare easy-tech.
- Lors de la première installation, à chaque saisie du compte famille et pour envoyer des messages d'alerte

il faut disposer d'une connexion Internet (réseau mobile ou Wi-Fi).

- Chicco BebèCare easy-tech fonctionne uniquement en présence d'un smartphone avec l'application Chicco BebèCare installée.
 - Si l'on éteint le smartphone, le système Chicco BebèCare easy-tech ne fonctionne pas.
 - Si le Bluetooth® est endommagé, le système Chicco BebèCare easy-tech ne fonctionne pas.
 - En l'absence de connexion Internet (réseau de données mobile ou Wi-Fi), les messages d'alerte ne seront pas envoyés aux contacts d'urgence prédéfinis.
 - Avec le mode avion activé, le système Chicco BebèCare easy-tech ne fonctionne pas.
 - L'application Chicco BebèCare doit uniquement être téléchargée sur les stores officiels.
 - Si il n'y a pas de réseau, Chicco BebèCare easy-tech active correctement l'alerte de premier niveau mais n'est pas en mesure d'envoyer les messages d'alerte aux numéros d'urgence (alerte de second niveau).
 - Pour que l'application Chicco BebèCare puisse prendre en charge le fonctionnement complet du système, il faut obligatoirement autoriser l'accès à la position du smartphone par le biais des autorisations de localisation.
 - Pour vérifier le bon fonctionnement de Chicco BebèCare easy-tech, il est important d'effectuer régulièrement des essais d'ouverture/fermeture de l'accessoire, en vérifiant l'état correspondant de l'application de la manière suivante (Chapitre 1.1, paragraphe e)).
- Le non-respect des points précédents comporte le dysfonctionnement de Chicco BebèCare easy-tech et/ou de l'application Chicco BebèCare, ce qui entraîne la désactivation du système et/ou l'absence d'envoi et/ou de réception des messages d'alerte. mancato invio e/o ricevimento dei messaggi di allarme.

AVERTISSEMENT

Contrôle à effectuer chaque fois que l'on utilise Chicco BebèCare easy-tech :

- Le smartphone doit être allumé et avoir une autonomie suffisante pour la période d'utilisation en association avec Chicco BebèCare easy-tech.
- Le Bluetooth® doit être actif.
- Le mode « avion » doit être désactivé.
- Le GPS doit toujours être actif.

Contrôler dans l'application Chicco BebèCare la présence d'un nombre suffisant de messages d'alerte. À défaut, acheter le pack nécessaire.

- En cas d'utilisation simultanée de deux ou plusieurs smartphones sur lesquels est installée l'application Chicco BebèCare, il est nécessaire d'identifier celui qui est effectivement connecté au dispositif et qui ne doit donc jamais être abandonné.

- Avant de prendre la route, vérifier que le dispositif est complètement fermé et que l'état détecté par l'application Chicco BebèCare est « connecté - enfant assis ».

Le non-respect des points précédents comporte le dysfonctionnement de Chicco BebèCare easy-tech et/ou de l'application Chicco BebèCare, ce qui entraîne la désactivation du système et/ou l'absence d'envoi et/ou de réception des messages d'alerte.

1.1 COMMENT ACTIVER CHICCO BEBÈCARE EASY-TECH

a) Télécharger l'application Chicco BebèCare

Il est nécessaire de télécharger l'application Chicco BebèCare. Au premier accès, l'application fournira toutes les instructions à suivre pour enregistrer le compte et pour utiliser Chicco BebèCare easy-tech.

b) Création du compte famille

Il est nécessaire de créer un « compte famille » avec un seul mot de passe. Ce compte sera le seul à pouvoir être utilisé par ceux qui utiliseront ce dispositif spécifique. Le mot de passe est partagé avec tous les utilisateurs qui interagissent avec le dispositif.

IMPORTANT: Pendant l'opération de création du compte famille, il est nécessaire de disposer d'une connexion internet (réseau données mobiles ou Wi-Fi).

IMPORTANT: Si le mot de passe famille est modifié, le nouveau mot de passe doit être partagé avec tous les utilisateurs du même compte famille.

c) Saisie numéros d'urgence

Lors du premier accès, il faut entrer les numéros d'urgence auxquels seront envoyés les messages d'alerte (second niveau) contenant les données servant à géolocaliser la zone où se trouve l'enfant. Les numéros d'urgence à saisir sont au minimum 3 et au maximum 5. Les numéros d'urgence doivent être sélectionnés dans la rubrique du smartphone et peuvent être ajoutés, supprimés et/ou remplacés dans le temps.

IMPORTANT: Pendant cette opération, il est nécessaire de disposer d'une connexion internet (réseau données mobiles ou Wi-Fi).

IMPORTANT: Les numéros d'urgence doivent être des numéros de téléphonie mobile, non des numéros de téléphones fixes ou d'urgence nationale.

IMPORTANT: Toujours vérifier l'exactitude et le bon fonction-

nement des numéros d'urgence après avoir terminé la saisie.

d) Association du dispositif au compte famille

Pour associer le dispositif Chicco BebèCare easy-tech au compte famille, suivre attentivement les indications fournies dans l'application Chicco BebèCare, en faisant particulièrement attention aux points suivants.

1) Scanner le code QR qui se trouve dans l'emballage

2) Le logo Chicco BebèCare easy-tech s'affiche et il est nécessaire de fermer le dispositif (jusqu'à ce que le logo Chicco soit complètement visible à travers la fenêtre spéciale sur la coque blanche) (Fig. 1) pour effectuer la première association. Pour garantir la connexion Bluetooth®, s'assurer d'être à proximité du smartphone. Le système s'active/se connecte quelques secondes après la fermeture du dispositif.

Il est possible d'associer un maximum de 3 dispositifs Chicco BebèCare au même compte famille (sièges-auto avec capteurs intégrés et/ou dispositifs anti-éloignement). Le dispositif spécifique peut être associé à un SEUL compte famille.

IMPORTANT: Pendant le scan du QR code, il est nécessaire de disposer d'une connexion internet (réseau données mobiles ou Wi-Fi).

e) Vérifier le bon fonctionnement du dispositif

Lors de la première utilisation, pour vérifier le bon fonctionnement de Chicco BebèCare easy-tech, il est important d'effectuer des essais en vérifiant l'état correspondant de l'application de la manière suivante :

- Fermer l'accessoire : état détecté par l'application Chicco BebèCare « connecté - enfant assis »

- Puis ouvrir l'accessoire : les états possibles détectés par l'application peuvent être « connecté » ou « déconnecté » en fonction du temps qui s'écoule entre l'ouverture de l'accessoire et l'affichage dans l'application.

f) Saisie des données de l'enfant

Après avoir associé le dispositif au compte famille, il est nécessaire de saisir le nom et la date de naissance de l'enfant. Il est également possible d'insérer une photo de l'enfant.

1.2 COMMENT FONCTIONNE CHICCO BEBÈCARE EASY-TECH

Installer l'enfant dans le siège-auto et l'attacher à l'aide des systèmes de retenue prévus pour le type de siège-auto utilisé. Utiliser le clip spécial (A) situé sur la coque blanche du dispositif pour fixer l'accessoire de préférence au couvre-harnais du siège-auto ou à la section diagonale de la ceinture de la voiture (Fig.2).

Fermer complètement le dispositif comme indiqué au Chapitre 1.1, Paragraphe d), Point 2.

Lorsqu'il est fermé et que le logo Chicco est complètement visible à travers la fenêtre présente sur la coque blanche, l'utilisateur est averti de l'activation par un signal sonore spécial. Après quoi, un son intermittent avertit que la recherche du signal Bluetooth® du smartphone est en cours. Dès que ce dernier se connecte, l'utilisateur est averti par un « bip » que la connexion a été effectuée.

Vérifier que l'état détecté par l'application Chicco BebèCare est « connecté - enfant assis ». À partir de ce moment, le dispositif est activé et la présence de l'enfant peut être surveillée via l'application Chicco BebèCare.

AVERTISSEMENT! Si la connexion n'a pas lieu dans les 20 secondes, l'utilisateur est averti par un bref signal sonore (pas

de connexion). Si le dispositif reste fermé, Chicco BebèCare easy-tech poursuit automatiquement la recherche du signal Bluetooth® du smartphone pendant 2 minutes. Après quoi, si la connexion n'a pas encore eu lieu, un bref signal sonore est émis. Cependant, même en l'absence d'un autre signal sonore, le dispositif continue de rechercher une connexion Bluetooth® jusqu'à la nouvelle ouverture. Le système d'alerte s'active lorsque le smartphone connecté au dispositif s'éloigne de la voiture dans laquelle se trouve l'accessoire fermé.

Chicco BebèCare easy-tech prévoit deux niveaux d'alerte:

1. Alerte de premier niveau : si le smartphone s'éloigne de la voiture dans laquelle est installé le dispositif activé, une alerte acoustique et visuelle apparaîtra sur le smartphone. Il sera possible de la désactiver dans un délai de 40 secondes. Le rapprochement du smartphone du dispositif ne désactive pas l'alerte, il est indispensable d'interagir avec l'application en appuyant sur le bouton « STOP ».

2. Alerte de second niveau : elle s'active au moment où l'alerte de premier niveau n'est pas désactivée dans le délai imparti par l'alerte de premier niveau, en envoyant des messages d'alerte à tous les numéros d'urgence prédéfinis avec les indications utiles pour géolocaliser la zone dans laquelle se trouve l'enfant. À la fin du voyage, détacher le harnais de sécurité en veillant à toujours ouvrir le dispositif (Fig. 3) afin de désactiver le système et d'empêcher le déclenchement des alertes.

L'application Chicco BebèCare est fournie avec un pack de « messages d'alerte » qui sera décrémenté à chaque alerte de second niveau d'une quantité égale au nombre de contacts d'urgence entrés. Il est possible d'acheter des messages d'alerte via l'application Chicco BebèCare. Si le nombre de messages d'alerte restants est insuffisant, il est nécessaire d'acheter l'un des packs disponibles dans la section « Achats » de l'application. Si le nombre de messages d'alerte est insuffisant, le système est désactivé et ne fonctionne pas. S'il n'y a pas de réseau, Chicco BebèCare easy-tech active correctement l'alerte de premier niveau mais n'est pas en mesure d'envoyer les messages d'alerte aux numéros d'urgence (alerte de second niveau).

- L'application Chicco BebèCare prend en charge non seulement le dispositif anti-éloignement Chicco BebèCare easy-tech, mais aussi les sièges-auto de la gamme Chicco BebèCare munis de capteurs intégrés, en utilisant le même compte famille.
- Chicco BebèCare easy-tech n'interfère pas avec le fonctionnement normal du système Bluetooth® éventuellement présent dans le véhicule.

1.3 UTILISATION DE L'APPLICATION CHICCO BEBÈCARE SUR PLUSIEURS DISPOSITIFS / SMARTPHONES

Après avoir effectué l'enregistrement du compte famille et avoir associé le dispositif Chicco BebèCare easy-tech au smartphone à l'aide du scan du QR code, il est possible d'utiliser Chicco BebèCare easy-tech avec d'autres smartphones sur lesquels l'application Chicco BebèCare est installée. Il est possible d'utiliser le même compte famille sur un nombre illimité de smartphones ayant préalablement installé l'application Chicco BebèCare. Les paramètres prédéfinis à l'aide du premier smartphone (numéros d'urgence, association dispositif et données enfant) seront automatiquement disponibles également sur les autres smartphones disposant de l'application Chicco BebèCare et utilisant le même compte famille. **IMPORTANT :** si le mot de passe famille est modifié, le nouveau

mot de passe doit être partagé avec tous les utilisateurs utilisant le même compte famille.

IMPORTANT : si deux smartphones préalablement associés au dispositif dotés de l'application Chicco BebèCare active sont présents dans la même voiture, le dispositif se connectera avec un SEUL des deux smartphones en fonction de la réactivité du système Bluetooth® de chaque smartphone et cette condition ne pourra être modifiée qu'après la désactivation via l'ouverture du dispositif ou après la perte du signal Bluetooth®.

Si le propriétaire du smartphone connecté à cet instant au dispositif Chicco BebèCare easy-tech activé s'éloigne de la voiture:

- l'alerte de premier niveau s'active sur son smartphone. Il est possible de la désactiver en interagissant avec l'application en appuyant sur le bouton « STOP ». De cette façon, l'envoi de messages d'alerte aux numéros d'urgence est évité ;

- après quelques secondes, le second smartphone resté dans la voiture se connectera automatiquement au dispositif Chicco BebèCare easy-tech.

ATTENZIONE: en cas d'utilisation simultanée de deux ou plusieurs smartphones sur lesquels est installée l'application Chicco BebèCare, il est nécessaire d'identifier celui qui est effectivement connecté au dispositif et qui ne doit donc jamais être abandonné.

1.4 GESTION MULTIPLE DE DISPOSITIFS APPARTENANT À LA FAMILLE CHICCO BEBÈCARE VIA UN SEUL COMPTE FAMILLE

Il est possible d'associer un maximum de 3 dispositifs Chicco BebèCare (sièges-auto avec capteurs intégrés et/ou accessoire) au même compte famille, en répétant les opérations décrites ci-dessus. L'application Chicco BebèCare surveillera l'état de chaque dispositif simultanément.

1.5 NOTIFICATION PÉRIODIQUE ENFANT À BORD PENDANT UNE PÉRIODE PROLONGÉE

Si l'enfant reste assis dans le siège-auto avec Chicco BebèCare easy-tech activé pendant plus de 30 minutes, une notification push accompagnée d'un bref signal acoustique apparaît sur le smartphone. Seul le signal acoustique peut être désactivé par l'utilisateur depuis l'écran « Réglages/notifications ».

1.6 PILES

Chicco BebèCare easy-tech fonctionne avec une pile CR2032.

Grâce à l'application, il est possible de surveiller le niveau de la pile présente à l'intérieur du dispositif Chicco BebèCare easy-tech. En cas de niveau faible, l'utilisateur peut remplacer lui-même la pile par une autre ayant les mêmes caractéristiques, en respectant la polarité.

L'utilisateur peut effectuer lui-même le remplacement la pile en ouvrant le dispositif (Fig. 4) et en séparant complètement la coque blanche du composant bleu. Dévisser la vis (Fig. 5), accéder au compartiment de la pile (Fig. 6), remplacer la pile en respectant la polarité (Fig. 7), revisser (Fig. 8) et réinsérer le composant bleu à l'intérieur de la coque blanche (Fig. 9).

1.7 ÉLIMINATION DU PRODUIT

Pour l'élimination, suivre les instructions reportées ci-dessous (paragraphe 1.7.1 – 1.7.2).



1.7.1 CE PRODUIT EST CONFORME À LA DIRECTIVE 2012/19/UE.

Le symbole de la poubelle barrée sur l'appareil indique que ce produit, à la fin de sa vie utile, devra être traité séparément des autres déchets domestiques ; il faudra donc l'apporter dans un centre de collecte sélective pour les équipements électriques et électroniques, ou bien le remettre au revendeur lors de l'achat d'un nouvel équipement équivalent ou encore le remettre gratuitement aux distributeurs disposant d'une surface de vente d'équipements électriques et électroniques d'au moins 400 m², sans obligation d'achat. L'utilisateur est responsable du retour de l'appareil, à la fin de sa vie, aux structures de collecte appropriées. Le tri sélectif adapté visant à envoyer l'appareil que l'on n'utilise plus au recyclage, au traitement et à la mise au rebut compatible avec l'environnement contribue à éviter de possibles effets négatifs sur l'environnement et sur la santé et favorise le recyclage des matériaux dont est composé le produit. Pour obtenir des renseignements plus détaillés sur les systèmes de collecte disponibles, s'adresser au service local d'élimination des déchets, ou bien au magasin où l'appareil a été acheté.



1.7.2 CONFORMITÉ À LA DIRECTIVE EU 2006/66/CE telle que modifiée.

Le symbole de la poubelle barrée appliqué sur les piles ou sur l'emballage du produit, indique que ces dernières, en fin de vie, devront être traitées séparément par rapport aux déchets domestiques, qu'elles ne doivent pas être éliminées comme des déchets urbains mais que, par conséquent, elles doivent être remises à un centre de tri sélectif ou bien remises au revendeur au moment de l'achat de nouvelles piles rechargeables et non rechargeables, équivalentes. L'éventuel symbole chimique Hg, Cd, Pb situé sous la poubelle barrée indique le type de substance contenue dans la pile. Hg=Mercure, Cd=Cadmium, Pb=Plomb. L'utilisateur est responsable du retour des batteries, à la fin de leur vie, aux structures de collecte appropriées afin de faciliter leur traitement et leur recyclage. Une collecte sélective adéquate, visant à envoyer les batteries épuisées au recyclage, au traitement et à l'élimination compatible avec l'environnement, contribue à éviter les effets négatifs possibles sur l'environnement et sur la santé, et favorise le recyclage des substances dont les batteries sont composées. L'élimination abusive du produit de la part de l'utilisateur cause des dommages à l'environnement et à la santé humaine. Pour obtenir des renseignements plus détaillés sur les systèmes de collecte disponibles, s'adresser au service local d'élimination des déchets, ou bien au magasin où l'appareil a été acheté.

DÉCLARATION DE CONFORMITÉ.

Le fabricant, Artsana S.p.A., déclare que l'équipement radioélectrique du type ET123FL est conforme à la directive

2014/53/UE. Le texte complet de la déclaration de conformité UE est disponible à l'adresse web suivante : www.chicco.com/declarations. Conformément à la décision de la Commission européenne N° 2000/299/CE du 06/04/2000 la bande de fréquence utilisée par ce produit est harmonisée dans tous les pays UE il s'agit donc d'un produit de classe 1 et il peut être librement utilisé dans tous les pays de l'Union européenne.

Le dispositif fonctionne conformément à la norme Bluetooth® Low-Energy.

- Gamme de fréquences : bande ISM de 2,402 GHz à 2,480 GHz ;
- Canaux : 40 canaux, chacun caractérisé par une largeur de bande égale à 2 MHz ;
- Puissance maximale de transmission : +3 dBm
- Standard Radio : 802.15.1 ; utilizzato in tutti i Paesi dell'Unione Europea.

Il dispositivo opera in conformità allo standard Bluetooth® Low-Energy.

- Range di frequenze: 2.402 GHz – 2.480 GHz ISM band;
- Canali: 40 canali, ognuna caratterizzata da una larghezza di banda pari a 2 MHz;
- Potenza Massima in trasmissione: +3 dBm
- Standard Radio: 802.15.1;



- | | |
|--|---|
| <p>1. CHICCO BEBÈCARE EASY-TECH</p> <p>1.1 CHICCO BEBÈCARE EASY-TECH AKTIVIEREN</p> <p>1.2 WIE FUNKTIONIERT CHICCO BEBÈCARE EASY-TECH</p> <p>1.3 VERWENDUNG DER APP CHICCO BEBÈCARE AUF MEHREREN GERÄTEN/SMARTPHONES</p> <p>1.4 MEHRFACHVERWALTUNG VON VORRICHTUNGEN DER FAMILIE CHICCO BEBÈCARE ÜBER EINEN EINZIGEN FAMILIEN-ACCOUNT</p> <p>1.5 REGELMÄSSIGE BENACHRICHTUNG KIND AN</p> | <p>BORD ÜBER EINEN LÄNGEREN ZEITRAUM BATTERIE</p> <p>1.6 BATTERIE</p> <p>1.7 ENTSORGUNG DES PRODUKTES</p> <p>1.7.1 QUESTO PRODOTTO È CONFORME ALLA DIRETTIVA 2012/19/UE</p> <p>1.7.2 KONFORMITÄT MIT DER EU-RICHTLINIE 2006/66/EG i.d.g.F.</p> |
|--|---|

1. CHICCO BEBÈCARE EASY-TECH

Chicco BebèCare Easy-Tech ist ein universelles Warnsystem zum Schutz gegen Vergessen, das konzipiert und entwickelt wurde, um die Anwesenheit des Kindes im Auto zu melden und den Benutzer zu verständigen, falls er sich unbeabsichtigt ohne Kind vom Auto entfernen sollte.

HAFTUNGSAUSSCHLUSS

- Die Verwendung der Vorrichtung ersetzt unter keinen Umständen die Verantwortung und/oder die Wachsamkeit des Fahrers des Fahrzeugs (und/oder der Mitfahrer). Chicco BebèCare Easy-Tech ist nur ein Hilfsmittel: Lassen Sie das Kind nie unbeaufsichtigt im Auto.
- Artsana kann bei schädigenden Ereignissen und/oder Folgen jeglicher Art (auch im Zusammenhang mit der nicht korrekten Funktionsweise der elektronischen Vorrichtung) in keinem Fall zur Verantwortung gezogen werden, da Chicco BebèCare Easy-Tech ausschließlich ein Hilfs- und Warnsystem zur Vorbeugung von Ereignissen und/oder Folgen aufgrund von Vergessen ist.
- Die Verwendung der Vorrichtung ersetzt auf keinen Fall die Wachsamkeit und die Verantwortung des Fahrers/Elternteils/Bewachers/Tutors bzw. desjenigen, dem das Kind anvertraut ist.

SICHERHEITSHINWEISE

- Chicco BebèCare Easy-Tech ist nicht wasserdicht, sollte es mit Flüssigkeiten beliebiger Art in Berührung kommen, könnte es seinen Betrieb einstellen.
- Die korrekte Behandlung von Chicco BebèCare Easy-Tech ist für die unveränderte Funktionstüchtigkeit von Chicco BebèCare wichtig und muss die Beschränkungen für Temperatur (-20 °C bis +60 °C) und Feuchtigkeit (< 95%)

einhalten.

- Achtung! Explosionsgefahr bei Austausch der Batterie durch eine des falschen Typs.
- Das Smartphone muss eingeschaltet sein und über eine für den Zeitraum der Verwendung in Verbindung mit Chicco BebèCare Easy-Tech ausreichende Betriebsdauer verfügen.
- Während der ersten Installation, bei jeder Eingabe des Familien-Accounts und bei Sendung einer Alarmmeldung muss eine Internet-Verbindung (mobile Datenverbindung oder WLAN) zur Verfügung stehen.
- Chicco BebèCare Easy-Tech funktioniert nur mit einem Smartphone, auf dem die APP Chicco BebèCare installiert ist.
- Wenn man das Smartphone ausschaltet, funktioniert das Chicco BebèCare Easy-Tech-System nicht.
- Wenn das Bluetooth® beschädigt wird, funktioniert das Chicco BebèCare Easy-Tech-System nicht.
- Falls keine Internetverbindung (mobile Datenverbindung oder WLAN) vorhanden ist, werden die Alarmmeldungen nicht an die eingegebenen Notfallkontakte gesendet.
- Bei aktiviertem Flugmodus funktioniert das Chicco BebèCare Easy-Tech-System nicht.
- Die APP Chicco BebèCare darf nur aus offiziellen Stores heruntergeladen werden.
- Falls kein Empfang vorhanden ist, aktiviert Chicco BebèCare Easy-Tech den Alarm der ersten Stufe korrekt, während es nicht in der Lage ist, die Alarmmeldungen an die Notrufnummern zu senden (Alarm der zweiten Stufe).
- Damit die APP Chicco BebèCare in der Lage ist, den Betrieb des Systems in vollem Umfang zu unterstützen, muss stets der Zugriff auf die Position des Smartphones über die Erlaubnis zur Lokalisierung gestattet werden.
- Um die ordnungsgemäße Funktion von Chicco BebèCare Easy-Tech zu prüfen, ist es wichtig, regelmäßig Prüfungen durch Öffnen/Schließen der Vorrichtung durchzuführen und den entsprechenden Status der APP zu kontrollieren (Kapitel 1.1, Absatz e).

Die Nichtbeachtung des Obengenannten führt zu einer Funktionsstörung von Chicco BebèCare Easy-Tech und/oder der APP Chicco BebèCare mit nachfolgender Deaktivierung des Systems und/oder fehlender Sendung und/oder fehlendem Empfang der Alarmmeldungen.

WARNUNG

Bei jeder Benutzung von Chicco BebèCare Easy-Tech durchzuführende Kontrolle:

- Das Smartphone muss eingeschaltet sein und über eine für den Zeitraum der Verwendung in Verbindung mit Chicco BebèCare Easy-Tech ausreichende Betriebsdauer verfügen.
- Bluetooth® muss aktiv sein.
- Der Flugmodus muss ausgeschaltet sein.
- GPS Bluetooth muss immer aktiv sein.

In der APP Chicco BebèCare kontrollieren, dass man über ausreichende Alarmmeldungen verfügt. Fehlen diese, das erforderliche Paket erwerben.

- Falls man gleichzeitig zwei oder mehr Smartphones verwendet, auf denen die APP Chicco BebèCare installiert ist, muss das tatsächlich mit dem Gerät verbundene identifiziert und darf dann niemals irgendwo liegengelassen werden.

- Vor jeder Fahrt prüfen, dass die Vorrichtung vollständig geschlossen ist und der von der APP Chicco BebèCare erfasste Status "verbunden – Kind sitzt" ist.

Die Nichtbeachtung des Obengenannten führt zu einer Funktionsstörung von Chicco BebèCare Easy-Tech und/oder der APP Chicco BebèCare mit nachfolgender Deaktivierung des Systems und/oder fehlender Sendung und/oder fehlendem Empfang der Alarmmeldungen.

1.1 CHICCO BEBÈCARE EASY-TECH AKTIVIEREN

a) Die APP Chicco BebèCare herunterladen

Die APP Chicco BebèCare muss heruntergeladen werden. Beim ersten Zugriff gibt die APP alle Anweisungen, die zu befolgen sind, um den Account zu registrieren und Chicco BebèCare Easy-Tech zu verwenden.

b) Erstellung des Familien-Accounts

Man muss einen "Familien-Account" mit einem einzigen Passwort erstellen. Dieser Account ist dann der einzige, der von denen benutzt werden kann, die diese spezifische Vorrichtung verwenden. Das Passwort wird mit allen Benutzern geteilt, die mit der Vorrichtung interagieren.

WICHTIG: Bei der Erstellung des Familien-Accounts muss man über eine Internetverbindung (mobile Datenverbindung oder WLAN) verfügen.

WICHTIG: Falls das Familien-Passwort geändert wird, muss das neue Passwort mit allen Benutzern des gleichen Familien-Accounts geteilt werden.

c) Eingabe Notrufnummern

Beim ersten Zugriff müssen die Notrufnummern eingegeben werden, an die die Alarmmeldungen (zweite Stufe) mit den Daten gesendet werden, die zur Geolokalisierung des Bereichs dienen, in dem sich das Kind befindet. Es können mindestens 3 bis maximal 5 Notrufnummern eingegeben werden. Die Notrufnummern müssen aus dem Adressbuch des eigenen

Smartphones gewählt werden und können im Laufe der Zeit hinzugefügt, gelöscht und/oder geändert werden.

WICHTIG: Bei diesem Vorgang muss man über eine Internetverbindung verfügen (mobile Datenverbindung oder WLAN).

WICHTIG: Die Notrufnummern müssen Nummern von Mobiltelefonen sein, nicht vom Festnetz oder nationale Notrufnummern.

WICHTIG: Stets die Korrektheit und das Funktionieren der Notrufnummern überprüfen, nachdem man diese eingegeben hat.

d) Verknüpfung der Vorrichtung mit dem Familien-Account

Zum Verknüpfen der Chicco BebèCare Easy-Tech Vorrichtung mit dem Familien-Account sind die Anweisungen in der App Chicco BebèCare genau zu befolgen und Nachstehendes zu beachten.

1) Den QR-Code scannen, der sich in der Verpackung befindet.

2) Nun wird das Chicco BebèCare Easy-Tech Logo angezeigt und die Vorrichtung muss geschlossen werden (bis das Chicco Logo vollständig durch das entsprechende Fenster im weißen Gehäuse sichtbar ist) (Abb.1), um die erste Verknüpfung vorzunehmen. Um die Bluetooth®-Verbindung zu gewährleisten, sicherstellen, dass man sich in der Nähe des Smartphones befindet. Das System aktiviert/verbindet sich einige Sekunden nach dem Schließen der Vorrichtung.

Mit dem gleichen Familien-Account können bis maximal 3 Chicco BebèCare Vorrichtungen verknüpft werden (Kindersitze mit integrierten Sensoren und/oder Warnvorrichtungen gegen Vergessen). Die spezifische Vorrichtung kann mit NUR EINEM Familien-Account verknüpft werden.

WICHTIG: Beim Scannen des QR-Codes muss man über eine Internetverbindung verfügen (mobile Datenverbindung oder WLAN).

e) Die einwandfreie Funktion der Vorrichtung prüfen

Um bei der ersten Verwendung die ordnungsgemäße Funktion von Chicco BebèCare Easy-Tech zu prüfen, ist es wichtig, Prüfungen durchzuführen und den entsprechenden Status der APP wie folgt zu kontrollieren:

- Die Vorrichtung schließen: von der APP Chicco BebèCare erfasster Status "verbunden – Kind sitzt"

- Anschließend die Vorrichtung öffnen: der von der APP erfasste mögliche Status kann "verbunden" oder "nicht verbunden" sein, je nachdem wieviel Zeit zwischen dem Öffnen der Vorrichtung und der Anzeige in der APP verstreicht.

f) Eingabe der Daten des Kindes

Nachdem man die Vorrichtung mit dem Familien-Account verbunden hat, muss man den Namen und das Geburtsdatum des Kindes eingeben. Man kann auch sein Foto einfügen.

1.2 WIE FUNKTIONIERT CHICCO BEBÈCARE EASY-TECH

Das Kind in den Kindersitz setzen und mit den vom verwendeten Kindersitztyp vorgesehenen Rückhaltesystemen sichern.

Den vorgesehenen Clip (A) auf dem weißen Gehäuse der Vorrichtung verwenden, um das Zubehör möglichst am Schulterpolster des Kindersitzes oder am diagonalen Teil des Fahrzeuggurtes zu befestigen (Abb.2).

Nun die Vorrichtung vollständig schließen, wie im Kapitel 1.1, Absatz d), Punkt 2 angegeben.

Wenn es geschlossen und das Chicco-Logo vollständig durch das spezielle Fenster auf der weißen Schale sichtbar ist, wird dem Benutzer durch ein spezielles akustisches Weck-Signal die Aktivierung gemeldet.

Es folgt ein intermittierender Ton, der Sie auf die laufende Suche nach dem Bluetooth®-Signal Ihres Smartphones aufmerksam macht. Sobald dieses sich verbindet, wird der Benutzer durch einen «Piepton» darüber informiert, dass eine Verbindung hergestellt wurde.

Prüfen, dass der von der APP Chicco BebèCare erfasste Status "verbunden – Kind sitzt" ist. Von diesem Zeitpunkt an ist die Vorrichtung aktiv und die Anwesenheit des Kindes kann über die APP Chicco BebèCare überwacht werden.

WARNUNG! Wird die Verbindung nicht innerhalb von 20 Sekunden hergestellt, wird der Benutzer durch ein kurzes akustisches Signal informiert (keine Verbindung). Bleibt das Gerät geschlossen, sucht Chicco BebèCare easy-tech automatisch noch 2 Minuten lang nach dem Bluetooth®-Signal auf Ihrem Smartphone, wenn danach die Verbindung noch nicht hergestellt wurde, ertönt ein kurzes akustisches Signal. Auch ohne weitere akustische Signale bleibt das Gerät dennoch auf der Suche nach einer Bluetooth®-Verbindung aktiv, bis es wieder geöffnet wird.

Das Alarmsystem aktiviert sich in dem Augenblick, in dem sich das mit der Vorrichtung verbundene Smartphone vom Fahrzeug entfernt, in dem sich das geschlossene Gerät befindet.

Chicco BebèCare Easy-Tech sieht zwei Alarmstufen vor:

1. Alarm der ersten Stufe: Falls das Smartphone sich von dem Auto entfernt, in dem die aktive Vorrichtung installiert ist, erscheint auf dem Smartphone ein akustischer und optischer Alarm, den man innerhalb von 40 Sekunden lautlos stellen kann. Die Wiedernäherung des Smartphones an die Vorrichtung führt nicht dazu, dass der Alarm sich ausschaltet, sondern man muss mit der APP interagieren, indem man die Taste "STOP" drückt.

2. Alarm der zweiten Stufe: Er wird aktiviert, wenn der Alarm der ersten Stufe nicht in dem von diesem vorgesehenen Zeitfenster lautlos geschaltet wurde, und sendet Alarmmeldungen an alle eingegebenen Notrufnummern, mit den zur Bestimmung des geografischen Bereichs, in dem sich das Kind befindet, nützlichen Informationen.

Bei Fahrtende die Sicherheitsgurte lösen und daran denken, stets die Vorrichtung zu öffnen (Abb. 3), damit das System deaktiviert und verhindert wird, dass sich die Alarmer aktivieren.

Die APP Chicco BebèCare enthält ein Paket an «Alarmmeldungen», das bei jedem Alarm der zweiten Stufe um eine der Anzahl der eingegebenen Notrufkontakte entsprechende Menge verringert wird. Die Alarmmeldungen können über die APP Chicco BebèCare erworben werden. Bei einer nicht ausreichenden Zahl von Rest-Alarmmeldung ist eines der Pakete zu erwerben, das im entsprechenden Abschnitt «Einkauf» der APP verfügbar ist. Wenn die Anzahl der Alarmmeldung nicht ausreichend ist, wird das System deaktiviert und ist nicht funktionstüchtig. Falls kein Empfang vorhanden ist, aktiviert Chicco BebèCare Easy-Tech den Alarm der ersten Stufe korrekt, während es nicht in der Lage ist, die Alarmmeldungen an die Notrufnummern zu senden (Alarm der zweiten Stufe).

- Die APP Chicco BebèCare unterstützt nicht nur die Warnvorrichtung Chicco BebèCare Easy-Tech, sondern auch die Kindersitze der Chicco BebèCare Serie mit integrierten Sensoren über den gleichen Familien-Account.

- Chicco BebèCare Easy-Tech beeinträchtigt nicht die normale Funktion des eventuell im Fahrzeug vorhandenen Bluetooth®-Systems.

1.3 VERWENDUNG DER APP CHICCO BEBÈCARE AUF MEHREREN GERÄTEN/SMARTPHONES

Nachdem man den Familien-Account registriert und die Vorrichtung Chicco BebèCare Easy-Tech über das Scannen des QR-Codes mit dem Smartphone verknüpft hat, kann man Chicco BebèCare Easy-Tech auch mit anderen Smartphones verwenden, auf denen die APP Chicco BebèCare installiert ist. Man kann den gleichen Familien-Account auf einer unbegrenzten Zahl von Smartphones verwenden, auf denen zuvor die APP Chicco BebèCare installiert wurde. Die über das erste Smartphone gemachten Einstellungen (Notrufnummern, Verknüpfung der Vorrichtung und Daten des Kindes) stehen automatisch auch auf den anderen Smartphones mit der APP Chicco BebèCare, die den gleichen Familien-Account verwenden, zur Verfügung.

WICHTIG: Falls das Familien-Passwort geändert wird, muss das neue Passwort mit allen Benutzern des gleichen Familien-Accounts geteilt werden.

WICHTIG: Wenn im selben Auto zwei Smartphones vorhanden sind, die zuvor mit der Vorrichtung verknüpft wurden und auf denen die APP Chicco BebèCare aktiv ist, verbindet sich die Vorrichtung NUR mit einem der beiden, je nach Empfindlichkeit des Bluetooth®-Systems des einzelnen Smartphones. Diese Bedingung kann nicht geändert werden, bis zur Deaktivierung der Vorrichtung durch Öffnen der Vorrichtung oder bis das Bluetooth®-Signal verloren geht.

Falls der Besitzer des in diesem Moment mit der aktivierten Vorrichtung Chicco BebèCare Easy-Tech verbundenen Smartphones sich vom Auto entfernt:

- wird der Alarm der ersten Stufe auf seinem Smartphone aktiviert, der über die APP lautlos geschaltet werden kann, indem man die Taste "STOP" drückt. Auf diese Weise wird der Versand der Alarmmeldungen an die Notrufnummern vermieden;

- nach wenigen Sekunden verbindet sich das zweite, noch im Auto befindliche Smartphone automatisch mit der Vorrichtung Chicco BebèCare Easy-Tech.

WARNUNG: Falls man gleichzeitig zwei oder mehr Smartphones verwendet, auf denen die APP Chicco BebèCare installiert ist, muss das tatsächlich mit dem Gerät verbundene identifiziert und darf dann niemals irgendwo liegengelassen werden.

1.4 MHRFACHVERWALTUNG VON VORRICHTUNGEN DER FAMILIE CHICCO BEBÈCARE ÜBER EINEN EINZIGEN FAMILIEN-ACCOUNTUNICO ACCOUNT FAMIGLIA

Mit dem gleichen Familien-Account können bis maximal 3 Chicco BebèCare Vorrichtungen verknüpft werden (Kindersitze mit integrierten Sensoren und/oder Zubehör), indem die zuvor beschriebenen Schritte wiederholt werden. Die APP Chicco BebèCare überwacht den Zustand jeder dieser Vorrichtungen gleichzeitig.

1.5 REGELMÄSSIGE BENACHRICHTUNG KIND AN BORD ÜBER EINEN LÄNGEREN ZEITRAUM

Falls das Kind länger als 30 Minuten auf dem Autokindersitz mit aktiviertem Chicco BebèCare Easy-Tech sitzt, erscheint auf dem Smartphone eine Push-Benachrichtigung, begleitet von einem kurzen akustischen Signal. Nur das akustische Signal kann vom Benutzer über die Maske "Setting/Benachrichtigungen" deaktiviert werden.

1.6 BATTERIE

Chicco BebèCare Easy-Tech funktioniert mit 1 Batterie CR2032.

Über die APP kann der Ladestand der Batterie im Inneren der Vorrichtung Chicco BebèCare Easy-Tech überwacht werden. Bei niedrigem Ladestand kann der Benutzer selbst den Austausch durch eine Batterie mit den gleichen Eigenschaften vornehmen, dabei auf die richtige Polarität achten. Den Austausch der Batterie kann der Benutzer selbstständig vornehmen. Dazu die Vorrichtung öffnen (Abb. 4) und das weiße Gehäuse vollständig vom blauen Bauteil trennen. Die Schraube lösen (Abb. 5), auf das Batteriefach zugreifen (Abb. 6), die Batterie unter Beachtung der Polarität austauschen (Abb. 7), wieder anschrauben (Abb. 8) und den blauen Bauteil wieder in das weiße Gehäuse einsetzen (Abb. 9).

1.7 ENTSORGUNG DES PRODUKTES

Für die Entsorgung nachstehend angeführte Angaben befolgen (Absätze 1.7.1 – 1.7.2).



1.7.1 DIESES PRODUKT ENTSPRICHT DER RICHTLINIE 2012/19/EU

Die durchgestrichene Abfalltonne, die auf diesem Gerät abgebildet ist, bedeutet, dass dieses Produkt nach dem Ende seiner Betriebszeit getrennt von den Haushaltsabfällen zu entsorgen ist. Entweder sollte es an einer Sammelstelle für elektrische und elektronische Altgeräte abgegeben werden oder, bei Kauf eines neuen Geräts, dem Verkäufer zurückgegeben werden oder an Händler mit einer Verkaufsfläche für elektrische oder elektronische Geräte von mindestens 400 m² kostenfrei ohne Kaufverpflichtung übergeben werden. Der Verbraucher ist in jedem Falle verantwortlich für die ordnungsgemäße Entsorgung des Geräts nach Ende der Betriebszeit. Nur bei Abgabe des Geräts an einer geeigneten Sammelstelle ist es möglich das Produkt so zu verarbeiten, zu recyceln und umweltgerecht zu entsorgen, dass einerseits Werkstoffe und Materialien wieder verwendet werden können und andererseits negative Folgen für Umwelt und Gesundheit ausgeschlossen werden. Nähere Auskunft bekommen Sie bei Ihrem örtlichen Amt für Abfallentsorgung oder bei Ihrem Händler.



1.7.2 KONFORMITÄT MIT DER EU-RICHTLINIE 2006/66/EG i.d.g.F.

Das Symbol mit der durchgestrichenen Mülltonne auf den Batterien sagt aus, dass Altbatterien nach Beendigung ihres Lebenszyklus getrennt vom Hausmüll gesammelt und entsorgt werden müssen. Sie müssen in ein spezielles Sammelzentrum gebracht werden bzw. können beim Kauf gleichwertiger, neuer, aufladbarer und nicht aufladbarer Batterien beim Händler abgegeben werden. Das eventuelle chemische Symbol Hg, Cd, Pb unter der durchgestrichenen Abfalltonne gibt den in der Batterie

enthaltenen Substanztyp an: Hg = Quecksilber, Cd = Kadmium, Pb = Blei. Der Verbraucher ist in jedem Falle für die ordnungsgemäße Entsorgung der Batterien nach Ende der Betriebszeit verantwortlich, um deren Verarbeitung und Recycling zu erleichtern. Eine angemessene Mülltrennung ist zum darauffolgenden Recycling der Altbatterien sowie zur umweltverträglichen Aufbereitung und Entsorgung eine grundlegende Voraussetzung, hilft, bei der Vermeidung möglicher negativer Auswirkungen auf Umwelt und Gesundheit und fördert das Recycling der Materialien, aus denen das Produkt gefertigt ist. Eine gesetzeswidrige Entsorgung des Produkts durch den Benutzer führt zu Umwelt- und Gesundheitsschäden. Nähere Auskunft bekommen Sie bei Ihrem örtlichen Amt für Abfallentsorgung oder bei Ihrem Händler.

KONFORMITÄTSERKLÄRUNG.

Hiermit erklärt Artsana S.p.A., dass der Funkanlagentyp ET123FL der Richtlinie 2014/53/EU entspricht. Der vollständige Text der EU-Konformitätserklärung steht im Internet zur Verfügung: www.chicco.com/declarations. In Übereinstimmung mit der Entscheidung der Europäischen Kommission Nr. 2000/299/EG vom 06.04.2000 ist das von diesem Produkt benutzte Frequenzband in allen EU-Ländern harmonisiert. Daher ist dies ein Produkt der Klasse 1 und kann frei in allen Ländern der Europäischen Union benutzt werden.

Die Vorrichtung funktioniert nach dem Standard Bluetooth® Low-Energy.

- Frequenzbereiche: 2.402 GHz – 2.480 GHz ISM-Band;
- Kanäle: 40 Kanäle, jeder mit einer Bandbreite von 2 MHz;
- Maximale Sendeleistung: +3 dBm
- Funkstandard: 802.15.1;



- | | |
|--|---|
| <p>1. CHICCO BEBÈCARE EASY-TECH</p> <p>1.1 CÓMO ACTIVAR CHICCO BEBÈCARE EASY-TECH</p> <p>1.2 CÓMO FUNCIONA CHICCO BEBÈCARE EASY-TECH</p> <p>1.3 USO DE LA APLICACIÓN CHICCO BEBÈCARE EN VARIOS EQUIPOS/SMARTPHONE</p> <p>1.4 GESTIÓN MÚLTIPLE DE DISPOSITIVOS PERTENECIENTES A LA FAMILIA CHICCO BEBÈCARE MEDIANTE UNA CUENTA ÚNICA DE FAMILIA</p> <p>1.5 NOTIFICACIÓN PERIÓDICA DE NIÑO A BORDO</p> | <p>1.6 POR UN LARGO PERÍODO DE TIEMPO PILAS</p> <p>1.7 ELIMINACIÓN DEL PRODUCTO</p> <p>1.7.1 ESTE PRODUCTO ES CONFORME A LA DIRECTIVA 2012/19/UE</p> <p>1.7.2 CONFORME A LA DIRECTIVA EU 2006/66/CE y posteriores modificaciones.</p> |
|--|---|

1. CHICCO BEBÈCARE EASY-TECH

Chicco BebèCare easy-tech es un sistema antiolvido universal, estudiado y desarrollado para indicar la presencia del niño en el automóvil y advertir al usuario en caso de que accidentalmente se aleje del automóvil sin el niño.

AVISO LEGAL

- El uso del dispositivo no sustituye en ningún caso la responsabilidad y/o la vigilancia del conductor del vehículo (y/o de los demás ocupantes del mismo). Chicco BebèCare easy-tech constituye únicamente una herramienta de apoyo: nunca deje al niño sin vigilancia en el vehículo.
- Artsana no podrá ser considerada en ningún caso responsable por posibles hechos y/o consecuencias perjudiciales (incluso relacionadas con el funcionamiento incorrecto del dispositivo electrónico), de ninguna naturaleza, ya que Chicco BebèCare easy-tech constituye únicamente una herramienta de ayuda y alarma para la prevención de hechos y/o consecuencias a causa de un olvido.
- El uso del dispositivo no sustituye en ningún caso la vigilancia y responsabilidad del conductor/responsable/cuidador/tutor, o de quien tiene bajo su custodia al niño.

ADVERTENCIAS DE SEGURIDAD

- Chicco BebèCare easy-tech no es impermeable y si llegase a entrar en contacto con líquidos de cualquier tipo podría dejar de funcionar.
- Una adecuada conservación de Chicco BebèCare easy-tech es importante para que Chicco BebèCare se mantenga funcionando correctamente, y debe tener en cuenta los umbrales de temperatura (desde -20°C hasta +60° C) y de humedad (< 95%) indicados.

- ¡Advertencia! Riesgo de explosión si al sustituir la pila se utiliza otra de diferente tipo.
 - El smartphone debe estar encendido y tener carga suficiente para el período en que será utilizado en combinación con Chicco BebèCare easy-tech.
 - Al instalarlo por primera vez, cada vez que se ingresa la cuenta de familia y durante el envío de los mensajes de alarma, es necesario disponer de una conexión a Internet (red de datos móvil o WiFi).
 - Chicco BebèCare easy-tech funciona únicamente en presencia de un smartphone con la aplicación Chicco BebèCare instalada.
 - Si el smartphone se apaga, el sistema Chicco BebèCare easy-tech no funciona.
 - Si el Bluetooth® se daña, el sistema Chicco BebèCare easy-tech no funciona.
 - En caso de no haber conexión de internet (red de datos móviles o WiFi), los mensajes de alarma no serán enviados a los contactos de emergencia predeterminados.
 - Si el modo avión está activado, el sistema Chicco BebèCare easy-tech no funciona.
 - La aplicación Chicco BebèCare debe descargarse únicamente de las tiendas en línea oficiales.
 - En caso de no haber señal, Chicco BebèCare easy-tech activa correctamente la alarma de primer nivel pero no puede enviar los mensajes de alarma a los números de teléfono de emergencia (alarma de segundo nivel).
 - Para que la aplicación Chicco BebèCare pueda funcionar con todas las opciones del sistema, debe permitirse siempre el acceso a la ubicación del smartphone mediante los permisos de localización.
 - Para comprobar que Chicco BebèCare easy-tech está funcionando correctamente, es importante efectuar periódicamente pruebas de apertura/cierre del accesorio, comprobando también el estado de la aplicación (Capítulo 1.1, apartado e)).
- De no cumplir con lo anterior existe el riesgo de funciona-

miento incorrecto de Chicco BebèCare easy-tech y/o de la aplicación Chicco BebèCare, con la consecuente deshabilitación del sistema y/o la imposibilidad de envío y/o recepción de los mensajes de alarma.

ADVERTENCIA

Control que debe efectuarse cada vez que se utilice Chicco BebèCare easy-tech:

- El smartphone debe estar encendido y tener carga suficiente para el período en que será utilizado en combinación con Chicco BebèCare easy-tech.
- El Bluetooth® debe estar activado.
- El modo "avión" debe estar desactivado.
- El GPS debe estar siempre activado.

Controlar en la aplicación Chicco BebèCare que dispone de suficientes mensajes de alarma. De lo contrario, comprar el plan necesario.

- En caso de utilizar al mismo tiempo dos o más smartphones en los que esté instalada la aplicación Chicco BebèCare, es preciso identificar el que efectivamente está conectado al dispositivo, y nunca dejárselo olvidado.
- Antes de emprender cada viaje, comprobar que el dispositivo esté completamente cerrado y que el estado en la aplicación Chicco BebèCare indique "conectado – niño sentado".

De no cumplir con lo anterior existe el riesgo de funcionamiento incorrecto de Chicco BebèCare easy-tech y/o de la aplicación Chicco BebèCare, con la consecuente deshabilitación del sistema y/o la imposibilidad de envío y/o recepción de los mensajes de alarma.

1.1 CÓMO ACTIVAR CHICCO BEBÈCARE EASY-TECH

a) Descargue la aplicación Chicco BebèCare

Es necesario descargar la aplicación Chicco BebèCare. Al efectuar el primer acceso, la aplicación proporcionará todas las instrucciones que deben seguirse para registrar la cuenta y utilizar Chicco BebèCare easy-tech.

b) Creación de la cuenta de familia

Es necesario crear una "cuenta de familia" con una contraseña única. Esta cuenta será la única que podrá ser utilizada por aquellos que utilizarán ese dispositivo específico. La contraseña será compartida por todos los usuarios que manejarán el dispositivo.

IMPORTANTE: Durante la operación de creación de la cuenta de familia es preciso disponer de una conexión a Internet (red de datos móvil o WiFi).

IMPORTANTE: Cada vez que la contraseña de familia sea modificada, la nueva contraseña debe compartirse con todos los usuarios que utilizan la misma cuenta de familia.

c) Inclusión de los números de emergencia

Cuando se accede por primera vez deben ingresarse los números de emergencia a los que se enviarán los mensajes de alarma (segundo nivel) que contienen los datos que servirán para geolocalizar la zona en la que se encuentra el niño. Los números de emergencia que pueden ingresarse son desde un mínimo de 3 hasta un máximo de 5. Los números de emergencia deben seleccionarse entre los propios contactos en la agenda del smartphone y pueden agregarse, borrarse y/o cambiarse con el tiempo.

IMPORTANTE: Durante esta operación es preciso disponer de una conexión a Internet (red de datos móvil o WiFi).

IMPORTANTE: Los números de emergencia deben ser números de teléfonos móviles, no números de la red fija ni de emergencia nacional.

IMPORTANTE: Comprobar siempre que los teléfonos de emergencia sean correctos y estén en funcionamiento, al terminar de ingresarlos.

d) Asociación del dispositivo a una cuenta de familia

Para asociar el dispositivo Chicco BebèCare easy-tech a la cuenta de familia, deben seguirse cuidadosamente las instrucciones presentes en la aplicación Chicco BebèCare, prestando atención a lo siguiente.

1) Proceda a escanear el QR code, que se encuentra dentro de la caja

2) Aparecerá entonces el logotipo de Chicco BebèCare easy-tech y habrá que cerrar el dispositivo (hasta que el logotipo de Chicco sea visible completo a través de la ventanilla presente en la cubierta blanca) (Fig.1), para proceder con la primera asociación. Para garantizar la conexión vía Bluetooth®, asegúrese de estar cerca del smartphone. El sistema se activa/conecta algunos segundos después de que se cierra el dispositivo.

A una misma cuenta de familia pueden asociarse hasta un máximo de 3 dispositivos Chicco BebèCare (sillas de auto con sensores integrados y/o dispositivos antiolvido). Un dispositivo específico puede asociarse a una SOLA cuenta de familia.

IMPORTANTE: Durante el escaneo del código QR es preciso disponer de una conexión a Internet (red de datos móvil o WiFi).

e) Comprobar el funcionamiento correcto del dispositivo

La primera vez que se utiliza, para comprobar que Chicco BebèCare easy-tech funciona correctamente es importante efectuar unas pruebas, comprobando también el estado de la aplicación, de la siguiente manera:

- Cierre el accesorio: el estado en la aplicación Chicco BebèCare resulta "conectado – niño sentado"

- Seguidamente, abra el accesorio: los estados posibles detectables por la aplicación pueden ser "conectado" o "desconectado", dependiendo de cuanto tiempo pasa entre la apertura del accesorio y la visualización en la aplicación.

f) Inclusión de los datos del niño

Tras asociar el dispositivo a la cuenta de familia, es necesario ingresar el nombre y la fecha de nacimiento del niño. También puede incluirse una fotografía.

1.2 CÓMO FUNCIONA CHICCO BEBÈCARE EASY-TECH

Coloque el niño sobre la silla de auto y asegúrelo con los sistemas de retención previstos por el tipo de silla que se utiliza. Utilice el sujetador (A) ubicado en la cubierta blanca del dispositivo para fijar el accesorio, preferentemente a la hombrera de la silla de auto, o a la sección diagonal del cinturón del automóvil (Fig.2).

Ahora, cierre completamente el dispositivo, como se explica en el Capítulo 1.1, apartado d), punto 2.

Cuando está cerrado con el logotipo de Chicco completamente visible a través de la ventanilla correspondiente presente en la cubierta blanca, el usuario es avisado de la activación a través de una señal acústica especial. A continuación inicia un sonido intermitente que advierte sobre la búsqueda de la señal de Bluetooth® del smartphone. Cuando se conecta, el usua-

rio es avisado mediante un «beep» que confirma la conexión. Compruebe que el estado en la aplicación Chicco BebèCare resulte "conectado – niño sentado". A partir de este momento el dispositivo estará activado y la presencia del niño podrá ser monitorizada a través de la aplicación Chicco BebèCare.

¡ADVERTENCIA! Si la conexión no se establece antes de 20 segundos, el usuario se avisa mediante una breve señal acústica (conexión fallida). Si el dispositivo permanece cerrado Chicco BebèCare easy-tech continúa de modo autónomo la búsqueda de la señal Bluetooth® del smartphone durante 2 minutos, para luego, si la conexión aún no se logra, emitir una breve señal acústica. En cualquier caso, aunque no se emita ninguna otra indicación acústica, el dispositivo permanece activado buscando una conexión Bluetooth®, hasta que se abre nuevamente.

El sistema de alarma se activa cuando el smartphone que está conectado al dispositivo se aleja del automóvil en el que está presente el accesorio cerrado.

Chicco BebèCare easy-tech contempla dos niveles de alarma:

1. Alarma de primer nivel: cada vez que el smartphone se aleje del vehículo en el que está instalado el dispositivo activado, en el teléfono se producirá una alarma acústica y visual, que puede apagarse antes de 40 segundos. El acercamiento del smartphone al dispositivo no determina la interrupción de la alarma, es indispensable presionar el botón "STOP" en la aplicación.

2. Alarma de segundo nivel: se activa cuando la alarma de primer nivel no ha sido silenciada en el tiempo previsto para ello y consiste en enviar un mensaje de alarma a todos los números de emergencia preestablecidos, con informaciones útiles para geolocalizar la zona en la que se encuentra el niño.

Al terminar el viaje, desenganche el cinturón de seguridad y recuérdese siempre de abrir el dispositivo (Fig. 3) para desactivar el sistema y evitar que se activen las alarmas.

La aplicación Chicco BebèCare ofrece incluido un plan de «mensajes de alarma» que disminuirá con cada alarma de segundo nivel, en una proporción equivalente al número de contactos de emergencia incluidos. Los mensajes de alarma pueden comprarse a través de la aplicación Chicco BebèCare. En caso de no tener mensajes de alarma suficientes, es necesario comprar uno de los planes disponibles en la sección correspondiente «Compras» de la aplicación. Si el número de mensajes es insuficiente, el sistema se deshabilita y ya no funcionará. En caso de no haber señal, Chicco BebèCare easy-tech activa correctamente la alarma de primer nivel pero no puede enviar los mensajes de alarma a los números de teléfono de emergencia (alarma de segundo nivel).

- La aplicación Chicco BebèCare soporta no solamente el dispositivo antiolvido Chicco BebèCare easy-tech, sino también las sillas de auto de la gama Chicco BebèCare con sensores integrados, mediante la misma cuenta de familia.
- Chicco BebèCare easy-tech no interfiere con el funcionamiento normal del sistema Bluetooth® eventualmente presente en el vehículo.

1.3 USO DE LA APLICACIÓN CHICCO BEBÈCARE EN VARIOS EQUIPOS/SMARTPHONE

Tras efectuar el registro de la cuenta de familia y de asociar el dispositivo a Chicco BebèCare easy-tech con el smartphone mediante el escaneo del código QR, es posible utilizar Chicco BebèCare easy-tech también con otros smartphones que tengan

instalada la aplicación Chicco BebèCare. Se puede utilizar la misma cuenta de familia en un número ilimitado de equipos, en los que se haya instalado previamente la aplicación Chicco BebèCare. Los ajustes configurados con el primer smartphone (números de emergencia, asociación del dispositivo y datos del niño) estarán también disponibles automáticamente en los demás teléfonos que tengan la aplicación Chicco BebèCare y que utilicen la misma cuenta de familia.

IMPORTANTE: cada vez que la contraseña de familia sea modificada, la nueva contraseña debe compartirse con todos los usuarios que utilizan la misma cuenta de familia.

IMPORTANTE: si en el mismo vehículo hay dos smartphones que se han asociado previamente al dispositivo y en los que la aplicación Chicco BebèCare está activa, el dispositivo se conectará SOLAMENTE a uno de los dos, dependiendo de la capacidad de conexión al sistema Bluetooth® del smartphone en particular, y esta condición no podrá modificarse hasta que se desactive el dispositivo abriéndolo o hasta que se pierda la señal de Bluetooth®. Cada vez que la persona que tiene el teléfono actualmente conectado al dispositivo Chicco BebèCare easy-tech activado, se aleje del vehículo:

- se activará la alarma de primer nivel en el smartphone, la cual puede apagarse presionando el botón "STOP" de la aplicación. De esta manera se evita el envío de mensajes de alarma a los números de emergencia;
- pasados algunos segundos, el segundo teléfono que aún está en el vehículo se conectará automáticamente al dispositivo Chicco BebèCare easy-tech.

ADVERTENCIA: en caso de utilizar al mismo tiempo dos o más smartphones en los que esté instalada la aplicación Chicco BebèCare, es preciso identificar el que efectivamente está conectado al dispositivo, y nunca debe dejarse olvidado.

1.4 GESTIÓN MÚLTIPLE DE DISPOSITIVOS PERTENECIENTES A LA FAMILIA CHICCO BEBÈCARE MEDIANTE UNA CUENTA ÚNICA DE FAMILIA

A una misma cuenta de familia pueden asociarse hasta un máximo de 3 dispositivos Chicco BebèCare (sillas de auto con sensores integrados y/o accesorios), repitiendo las operaciones que se describieron anteriormente. La aplicación Chicco BebèCare controlará el estado de cada dispositivo contemporáneamente.

1.5 NOTIFICACIÓN PERIÓDICA DE NIÑO A BORDO POR UN LARGO PERÍODO DE TIEMPO

Si el niño permanece sentado en la silla de auto con Chicco BebèCare easy-tech activado por más de 30 minutos, en el smartphone aparecerá una notificación push, acompañada de una breve señal acústica. La señal acústica puede ser deshabilitada por el usuario solamente a través de la pantalla "ajustes/notificaciones".

1.6 PILAS

Chicco BebèCare easy-tech funciona con 1 pila CR2032. A través de la aplicación se puede controlar el nivel de la pila que está dentro del dispositivo Chicco BebèCare

easy-tech. Si el nivel es bajo, el usuario puede sustituirlas él mismo utilizando pilas con las mismas características y respetando la polaridad correcta.

Para efectuar la sustitución de las pilas, el usuario puede hacerlo por sí mismo, abriendo el dispositivo (Fig. 4) y separando por completo la cubierta blanca del componente azul. Desenrosque el tornillo (Fig. 5), acceda al compartimiento de las pilas (Fig. 6), sustituya la pila respetando la polaridad (Fig. 7), vuelva a atornillar (Fig. 8) y coloque de nuevo el componente azul dentro de la cubierta blanca (Fig. 9).

1.7 ELIMINACIÓN DEL PRODUCTO

Para su eliminación, siga las instrucciones a continuación (apartados 1.7.1 – 1.7.2).



1.7.1 ESTE PRODUCTO ES CONFORME A LA DIRECTIVA 2012/19/UE.

El símbolo del contenedor de basura tachado que se encuentra en el aparato indica que el producto, al final de su vida útil, deberá eliminarse separadamente de los desechos domésticos y por lo tanto deberá entregarse a un centro de recogida selectiva para aparatos eléctricos y electrónicos o al vendedor cuando compre un nuevo aparato similar, o bien, deberá entregarse a un distribuidor que posea una superficie de venta de aparatos eléctricos o electrónicos de al menos 400m², gratuitamente y sin compromiso alguno de compra. El usuario es responsable de entregar el aparato agotado a las estructuras apropiadas de recogida. La adecuada recogida selectiva para el envío sucesivo del aparato fuera de uso al reciclaje, al tratamiento y a la eliminación compatible con el ambiente, contribuye a evitar posibles efectos negativos en el ambiente y en la salud y favorece el reciclaje de los materiales de los que está compuesto el producto. Para informaciones más detalladas inherentes a los sistemas de recogida disponibles, diríjase al servicio local de eliminación de desechos, o a la tienda donde compró el aparato.



1.7.2 CONFORME A LA DIRECTIVA UE 2006/66/CE y posteriores modificaciones.

El símbolo del contenedor de basura tachado que llevan las pilas o la caja del producto significa que al final de su vida útil estos deben eliminarse por separado de los desechos domésticos, no deben eliminarse como desecho urbano y deben ser llevados a un centro de recogida selectiva o bien entregarse al vendedor cuando se compren pilas recargables o no recargables nuevas equivalentes. Los símbolos químicos Hg, Cd, Pb, situados debajo del contenedor de basura tachado indican el tipo de sustancia que la pila contiene: Hg=Mercurio, Cd=Cadmio, Pb=Plomo. El usuario se responsabiliza de depositar las pilas, cuando hayan llegado al final de su vida útil, en las estructuras adecuadas de recogida con el fin de facilitar el tratamiento y el reciclaje. Realizar una recogida selectiva adecuada para el posterior envío de las pilas agotadas al reciclaje, al

tratamiento y a la eliminación ambientalmente compatible, contribuye a evitar posibles efectos negativos sobre el medio ambiente y la salud humana, favoreciendo el reciclaje de las sustancias de las que están compuestas las pilas. La eliminación abusiva del producto por parte del usuario comporta daños al medio ambiente y a la salud humana. Para informaciones más detalladas inherentes a los sistemas de recogida disponibles, diríjase al servicio local de eliminación de desechos, o a la tienda donde compró el aparato.

DECLARACIÓN DE CONFORMIDAD.

El fabricante, Artsana S.p.A., por la presente declara que el tipo de equipo radioeléctrico ET123FL es conforme con la Directiva 2014/53/UE. El texto completo de la declaración de conformidad UE se encuentra en el siguiente sitio web: www.chicco.com/declarations. De acuerdo con la decisión de la Comisión Europea n.º 2000/299/CE del 06/04/2000, la banda de frecuencia utilizada por este producto está armonizada en todos los países de la UE por tanto, este es un producto de clase 1, que puede utilizarse tranquilamente en todos los países de la Unión Europea.

El dispositivo funciona conforme al estándar Bluetooth® Low-Energy.

- Rango de frecuencias: 2.402 GHz – 2.480 GHz ISM band;
- Canales: 40 canales, cada uno de ellos caracterizado por un ancho de banda equivalente a 2 MHz;
- Potencia máxima de transmisión: +3 dBm
- Estándar de radio: 802.15.1;



- | | |
|--|--|
| <p>1. CHICCO BEBÈCARE EASY-TECH</p> <p>1.1 COMO ATIVAR O CHICCO BEBÈCARE EASY-TECH</p> <p>1.2 COMO FUNCIONA O CHICCO BEBÈCARE EASY-TECH</p> <p>1.3 UTILIZAÇÃO DA APP CHICCO BEBÈCARE EM MAIS DE UM DISPOSITIVO/SMARTPHONE</p> <p>1.4 GESTÃO MÚLTIPLA DE DISPOSITIVOS CHICCO BEBÈCARE ATRAVÉS DE UMA ÚNICA CONTA FAMÍLIA</p> <p>1.5 NOTIFICAÇÃO PERIÓDICA “CRIANÇA A BORDO”</p> | <p>1.6 DURANTE UM PERÍODO EXCESSIVO BATERIA</p> <p>1.7 ELIMINAÇÃO DO PRODUTO</p> <p>1.7.1 ESTE PRODUTO ESTÁ EM CONFORMIDADE COM A DIRETIVA 2012/19/UE</p> <p>1.7.2 ESTE PRODUTO ESTÁ EM CONFORMIDADE COM A DIRETIVA UE 2006/66/CE e sucessivas modificações.</p> |
|--|--|

1. CHICCO BEBÈCARE EASY-TECH

Chicco BebèCare easy-tech é um sistema universal estudado e desenvolvido para sinalizar a presença da criança no veículo e avisar o utilizador no caso deste se afastar acidentalmente do veículo, sem a criança.

AVISO LEGAL

- O uso do dispositivo não substitui, de forma alguma, a responsabilidade e/ou a supervisão do condutor do veículo (e/ou dos outros passageiros). Chicco BebèCare easy-tech é apenas um instrumento de apoio: nunca deixe a criança no veículo sem a supervisão de um adulto.
- A Artsana não poderá, de modo algum, ser considerada responsável por quaisquer eventos e/ou consequências adversas (mesmo se relacionadas com o funcionamento incorreto do dispositivo eletrónico) de qualquer natureza, sendo o Chicco BebèCare apenas, um instrumento de apoio e de alarme para a prevenção de eventos e/ou consequências decorrentes do esquecimento da criança no veículo.
- O uso do dispositivo não substitui, de forma alguma, a vigilância e a responsabilidade do condutor/responsável ou, de modo geral, da pessoa encarregada da supervisão da criança.

ADVERTÊNCIAS DE SEGURANÇA

- Chicco BebèCare easy-tech não é impermeável; se entrar em contacto com qualquer tipo de líquido, pode parar de funcionar.
- A conservação adequada de Chicco BebèCare easy-tech é importante para manter inalterado o funcionamento do dispositivo e deve respeitar os limites de temperatura (de -20°C a +60° C) e humidade (< 95%).
- Atenção! Risco de explosão se a bateria for substituída por

outra de tipo incorreto.

- O smartphone deve estar ligado e ter autonomia suficiente para o período de uso em combinação com Chicco BebèCare easy-tech.
 - Durante a primeira instalação, em cada acesso da conta familiar e ao enviar as mensagens de alarme, é necessário ter uma conexão à Internet (rede de dados móveis ou Wi-Fi).
 - Chicco BebèCare easy-tech só funciona com um smartphone que tenha a APP Chicco BebèCare instalada.
 - Se o smartphone for desligado, o sistema Chicco BebèCare easy-tech não irá funcionar.
 - Se o Bluetooth® for danificado, o sistema Chicco BebèCare easy-tech não irá funcionar.
 - Se não existir uma conexão com a Internet (rede de dados móveis ou Wi-Fi), as mensagens de alarme não serão enviadas para os contactos de emergência predefinidos.
 - Com o modo “avião” ativado, o sistema Chicco BebèCare easy-tech não funciona.
 - A APP Chicco BebèCare deve ser descarregada apenas em lojas oficiais.
 - Se não houver rede, Chicco BebèCare easy-tech ativa corretamente o Alarme de primeiro nível, mas não é capaz de enviar as mensagens de alarme para os números de emergência (Alarme de Segundo Nível).
 - Para que a APP Chicco BebèCare possa suportar o funcionamento completo do sistema, é obrigatório permitir sempre o acesso à posição do smartphone através das permissões de localização.
 - Para verificar o correto funcionamento de Chicco BebèCare easy-tech, é importante realizar periodicamente testes de abrir/fechar o acessório, verificando o estado da APP (Capítulo 1.1, parágrafo e)).
- A inobservância das indicações acima provoca um funcionamento incorreto de Chicco BebèCare easy-tech e/ou da APP Chicco BebèCare e, portanto, a desativação do sistema e/ou a interrupção do envio e/ou da receção das mensagens de alarme.

AVISO

Verificações a realizar sempre que for usar o sistema Chicco BebèCare easy-tech:

- O smartphone deve estar ligado e ter autonomia suficiente para o período de uso em combinação com Chicco BebèCare easy-tech.
- O Bluetooth® deve estar ativado.
- O modo "avião" deve estar desativado.
- O GPS deve estar sempre ativado.

Verifique na APP Chicco BebèCare se dispõe de mensagens de alarme suficientes. Caso contrário, adquira o pacote necessário.

• Se forem usados simultaneamente dois ou mais smartphones nos quais a APP Chicco BebèCare está instalada, é preciso identificar qual o smartphone conectado com o dispositivo, que nesse caso, nunca deve ser abandonado.

• Antes de qualquer viagem, verifique se o dispositivo está completamente fechado e se o estado detetado pela APP Chicco BebèCare é "conectado – criança sentada".

A inobservância das indicações acima provoca um funcionamento incorreto de Chicco BebèCare easy-tech e/ou da APP Chicco BebèCare e, portanto, a desativação do sistema e/ou a interrupção do envio e/ou da recepção das mensagens de alarme.

1.1 COMO ATIVAR CHICCO BEBÈCARE EASY-TECH

a) Descarregue a APP Chicco BebèCare

É necessário descarregar a APP Chicco BebèCare. Durante o primeiro acesso, a APP fornece todas as instruções a seguir para registar a conta e utilizar o Chicco BebèCare easy-tech.

b) Criação da conta família

É necessário criar uma "conta família" com uma palavra-passe única. Esta será a única conta que poderá ser usada por quem utiliza este dispositivo específico. A palavra-passe é partilhada com todos os utilizadores que interagem com o dispositivo.

IMPORTANTE: para criar a conta família, é necessário ligar-se à internet (dados móveis ou Wi-Fi).

IMPORTANTE: Se a palavra-passe familiar for alterada, a nova palavra-passe deve ser partilhada com todos os outros utilizadores que usam a mesma conta família.

c) Introdução dos números de emergência

No primeiro acesso, é necessário inserir os números de emergência para os quais serão enviadas as mensagens de alarme (segundo nível) contendo os dados que serão usados para a geolocalização da área onde está a criança. Os números de emergência a inserir vão de um mínimo de 3 a um máximo de 5. Os números de emergência devem ser selecionados na agenda do próprio smartphone e podem ser acrescentados, cancelados e/ou substituídos posteriormente.

IMPORTANTE: Durante esta operação, é necessária uma ligação à internet (dados móveis ou Wi-Fi).

IMPORTANTE: Os números de emergência devem ser de telemóveis e não da rede fixa ou de emergência nacional.

IMPORTANTE: Depois de introduzir os números de emergência, verifique se estão corretos e funcionam.

d) Associação do dispositivo com a conta família

Para associar o dispositivo Chicco BebèCare easy-tech à conta família, é necessário seguir atentamente as indicações apresentadas na App Chicco BebèCare, prestando atenção ao que segue.

1) Faça a leitura do código QR localizado no interior da embalagem

2) É exibido o logotipo Chicco BebèCare easy-tech e é necessário fechar o dispositivo (até que o logotipo Chicco esteja completamente visível através da janela existente na proteção branca) (Fig.1) para realizar a primeira associação. Para garantir a conexão Bluetooth®, o smartphone deve ser mantido próximo. O sistema ativa-se e conecta-se alguns segundos depois de ter fechado o dispositivo.

Podem ser associados à mesma conta família, no máximo 3 dispositivos Chicco BebèCare (cadeirinhas com sensores integrados e/ou dispositivos independentes). Cada dispositivo específico SÓ PODERÁ ser associado a uma conta familiar.

IMPORTANTE: Durante a leitura do código QR, é necessária uma ligação à internet (dados móveis ou Wi-Fi).

e) Verifique o correto funcionamento do dispositivo

Ao usar pela primeira vez, para confirmar o correto funcionamento do Chicco BebèCare easy-tech é importante realizar alguns testes, verificando o estado da APP da seguinte forma:

- Feche o dispositivo: estado detetado pela APP Chicco BebèCare "conectado – criança sentada"

- Em seguida, abra o dispositivo: os estados detetados pela APP podem ser "conectado" ou "desconectado", conforme o tempo que passar entre a abertura do acessório e a visualização na APP.

f) Introdução dos dados da criança

Depois de associar o dispositivo à conta família, é necessário inserir o nome e a data de nascimento da criança. Também é possível inserir uma foto da mesma.

1.2 COMO FUNCIONA O CHICCO BEBÈCARE EASY-TECH

Coloque a criança na cadeira auto e aperte o cinto de segurança adequado ao tipo de cadeira usada.

Use o clip (A) existente na proteção branca do dispositivo para o fixar, de preferência na correia dos ombros da cadeira auto, ou na correia diagonal do cinto de segurança do veículo (Fig.2).

Em seguida, feche o dispositivo completamente, conforme indicado no Capítulo 1.1, Parágrafo d), Ponto 2.

Quando está fechado com o logotipo Chicco completamente visível, através da janela apropriada no invólucro branco, o utilizador é avisado da ativação por meio de um sinal acústico de reinício.

A seguir inicia um som intermitente que avisa sobre a busca em andamento do sinal Bluetooth® do smartphone. Assim que este último conecta-se, o utilizador é avisado com um "bipe" que a conexão foi bem-sucedida.

Verifique se o estado detetado pela APP Chicco BebèCare é "conectado – criança sentada". A partir de então, o dispositivo está ativado e a presença da criança pode ser monitorizada através da APP Chicco BebèCare.

ATENÇÃO! Se a conexão não ocorrer dentro de 20 segundos, o utilizador será avisado com sinal acústico breve (ausência de conexão). Se o dispositivo permanecer fechado, o Chicco BebèCare easy-tech continuará procurar automaticamente o sinal Bluetooth® do smartphone por 2 minutos, passado este tempo, se a conexão ainda não tiver ocorrido, será emitido um

sinal acústico breve. No entanto, mesmo sem qualquer aviso acústico, o dispositivo permanece ativo na busca duma conexão Bluetooth® até que seja aberto novamente.

O sistema de alarme ativa-se quando o smartphone conectado ao dispositivo afasta-se do automóvel onde está o acessório fechado.

O Chicco BebèCare easy-tech dispõe de dois níveis de alarme:

1. Alarme de primeiro nível: se o smartphone se afastar do veículo no qual se encontra instalado o dispositivo ativo, aparecerá no smartphone um alarme acústico e visual que pode ser interrompido dentro de 40 segundos. Aproximar o smartphone do dispositivo não interrompe o alarme: é preciso interagir com a APP premindo "STOP".

2. Alarme de segundo nível: é ativado se o alarme de primeiro nível não for interrompido no intervalo previsto, enviando mensagens de alarme para todos os números de emergência predefinidos, com as indicações úteis para geolocalizar a área em que a criança se encontra. Ao terminar a viagem, abra o cinto de segurança e lembre-se sempre de abrir também o dispositivo (Fig. 3), para desativar o sistema e evitar que os alarmes sejam acionados.

A APP Chicco BebèCare disponibiliza um pacote de «mensagens de alarme» que diminui quando é ativado um alarme de segundo nível, de acordo com o número de contactos de emergência inseridos. É possível adquirir as mensagens de alarme através da APP Chicco BebèCare. Em caso de mensagens de alarme restantes insuficientes, é necessário adquirir um dos pacotes disponíveis na secção «Compras» da APP. Se o número de mensagens de alarme for insuficiente, o sistema é desativado e não irá funcionar. Se não houver rede, o dispositivo Chicco BebèCare easy-tech ativa corretamente o Alarme de primeiro nível, mas não é capaz de enviar mensagens de alarme para os números de emergência (Alarme de Segundo Nível).

- A APP Chicco BebèCare suporta, além do dispositivo Chicco BebèCare easy-tech, as cadeiras auto da gama Chicco BebèCare com sensores integrados, usando a mesma conta família.
- Chicco BebèCare easy-tech não interfere com o funcionamento normal do sistema Bluetooth® eventualmente presente no veículo.

1.3 UTILIZAÇÃO DA APP CHICCO BEBÈCARE EM MAIS DE UM DISPOSITIVO/SMARTPHONE

Depois de criar a conta família e de associar, através da leitura do código QR, o dispositivo Chicco BebèCare easy-tech ao smartphone, é possível usar o Chicco BebèCare easy-tech com outros smartphones onde a APP Chicco BebèCare tenha sido instalada. É possível usar a mesma conta família com um número ilimitado de smartphones depois de instalar a APP Chicco BebèCare. As configurações predefinidas com o primeiro smartphone (números de emergência, associação com o dispositivo e dados da criança) estarão automaticamente disponíveis para os outros smartphones com a APP Chicco BebèCare que utilizam a mesma conta família. **IMPORTANTE:** se a palavra-passe familiar for alterada, a nova palavra-passe deve ser partilhada com todos os outros utilizadores que usam a mesma conta família.

IMPORTANTE: se no mesmo veículo estiverem presente dois smartphones associados ao dispositivo e com a APP Chicco BebèCare ativada, o dispositivo irá conectar-se APENAS com um dos dois, de acordo com a velocidade de conexão do sistema Blue-

tooth® do smartphone, e esta condição não poderá ser modificada até a desativação do dispositivo mediante a sua abertura ou até à perda do sinal do Bluetooth®.

Se o dono do smartphone que estiver conectado com o dispositivo Chicco BebèCare easy-tech ativado se afastar do veículo:

- É ativado o alarme de primeiro nível no seu smartphone, que pode ser interrompido interagindo com a APP, premindo "STOP". Dessa forma, evitará o envio das mensagens de alarme aos números de emergência;
- Após poucos segundos, o segundo smartphone, ainda presente no veículo, conecta-se automaticamente com o dispositivo Chicco BebèCare easy-tech.

ATENÇÃO: se forem usados simultaneamente dois ou mais smartphones nos quais a APP Chicco BebèCare foi instalada, é preciso identificar qual o smartphone conectado com o dispositivo, para que nesse caso, nunca possa ser abandonado.

1.4 GESTÃO MÚLTIPLA DE DISPOSITIVOS CHICCO BEBÈCARE ATRAVÉS DE UMA ÚNICA CONTA FAMÍLIA

É possível associar no máximo 3 dispositivos Chicco BebèCare à mesma conta família (cadeiras auto com sensores integrados e/ou acessório), repetindo as operações descritas acima. A APP Chicco BebèCare monitoriza simultaneamente o estado de cada dispositivo.

1.5 NOTIFICAÇÃO PERIÓDICA CRIANÇA A BORDO DURANTE UM PERÍODO EXCESSIVO

Se a criança permanecer sentada na cadeira auto com o Chicco BebèCare easy-tech ativado por mais de 30 minutos, aparecerá no smartphone uma notificação, acompanhada de um breve sinal sonoro. Apenas o sinal sonoro pode ser desativado pelo utilizador através da página "configurações/notificações".

1.6 BATERIA

Chicco BebèCare easy-tech funciona com 1 bateria CR2032. Através da APP é possível monitorizar a carga da bateria presente no dispositivo Chicco BebèCare easy-tech. Em caso de carga fraca, o utilizador pode substituir a bateria por uma nova que tenha as mesmas características, respeitando a polaridade correta.

O utilizador pode substituir a bateria por conta própria abrindo o dispositivo (Fig. 4) e separando completamente a proteção branca do componente azul. Desaperte o parafuso (Fig. 5), substitua a bateria no compartimento da mesma respeitando a polaridade (Fig. 6-7), aparafuse novamente (Fig. 8) e reponha o componente azul dentro da proteção branca (Fig. 9).

1.7 ELIMINAÇÃO DO PRODUTO

Para a eliminação do produto, siga as instruções indicadas abaixo (Parágrafos 1.7.1 – 1.7.2).



1.7.1 ESTE PRODUTO ESTÁ EM CONFORMIDADE COM A DIRETIVA 2012/19/UE.

O símbolo do lixo com a cruz existente no aparelho, indica que o produto ao terminar a sua vida útil, deve ser eliminado separadamente dos lixos domésticos, e deve ser levado a um centro de recolha diferenciada para aparelhos elétricos e eletrônicos, entregue ao revendedor onde for comprado um novo aparelho equivalente, ou entregue a fornecedores que tenham uma superfície de venda de equipamentos elétricos e eletrônicos de pelo menos 400 m², gratuitamente e sem precisar de realizar qualquer compra. O utilizador é responsável pela entrega do aparelho às entidades específicas de recolha, no fim da sua vida útil. Uma adequada recolha diferenciada, que permita encaminhar o aparelho para a reciclagem, tratamento e eliminação correta do mesmo, contribui para evitar possíveis danos no ambiente e na saúde, além de facilitar a reciclagem dos materiais que compõem o produto. Para informações mais detalhadas inerentes aos sistemas de recolha disponíveis, procure o serviço local de eliminação de lixos, ou dirija-se à loja onde foi efetuada a compra.



1.7.2 ESTE PRODUTO ESTÁ EM CONFORMIDADE COM A DIRETIVA UE 2006/66/CE e sucessivas modificações.

O símbolo do lixo com a cruz, existente nas pilhas ou na embalagem do produto, indica que os mesmos, no fim da sua vida útil, devem ser tratados separadamente dos lixos domésticos, não podendo ser eliminados como lixo urbano; devem ser entregues num centro de recolha diferenciada ou entregues ao revendedor, no momento de aquisição de pilhas novas equivalentes, recarregáveis e não recarregáveis. Os símbolos químicos Hg, Cd, Pb, eventualmente existentes por baixo do contentor de lixo barrado, indicam o tipo de substâncias contidas na pilha: Hg=Mercúrio, Cd=Cádmio, Pb=Chumbo. O utilizador é responsável pela entrega das pilhas no final de sua vida útil, às entidades de recolha adequadas, de modo facilitar o tratamento e reciclagem das mesmas. Uma adequada recolha diferenciada, para o encaminhamento de pilhas usadas para a reciclagem, tratamento e eliminação ambientalmente compatíveis, contribui para evitar possíveis efeitos negativos sobre o ambiente e a saúde, e favorece a reciclagem das substâncias que compõem as pilhas. Uma eliminação incorreta do produto por parte do utilizador provoca danos para o ambiente e para a saúde humana. Caso necessite de informações mais detalhadas inerentes aos sistemas de recolha disponíveis, procure o serviço local de eliminação de lixos, ou dirija-se à loja onde foi efetuada a compra.

DECLARAÇÃO DE CONFORMIDADE.

O fabricante, Artsana S.p.A., declara que o tipo de aparelho rádio ET123FL encontra-se em conformidade com a diretiva 2014/53/UE. O texto completo da declaração de conformidade da UE está disponível no seguinte endereço Internet: www.chicco.com/declarations. Em conformidade com a decisão da Comissão Europeia

Nº2000/299/EC de 06/04/2000, a banda de frequência utilizada por esse produto encontra-se harmonizada em todos os países da UE; por conseguinte, este é um produto de classe 1 e pode ser livremente utilizado em todos os países da União Europeia.

O dispositivo opera em conformidade com o padrão Bluetooth® Low-Energy.

- Bandas de frequências: Banda ISM 2.402 GHz – 2.480 GHz;
- Canais: 40 canais, cada um com uma largura de banda de 2 MHz;
- Potência Máxima em transmissão: +3 dBm
- Padrão Rádio: 802.15.1;



- | | |
|---|--|
| <p>1. CHICCO BEBÈCARE EASY-TECH</p> <p>1.1 COMO ATIVAR O CHICCO BEBÈCARE EASY-TECH</p> <p>1.2 COMO FUNCIONA O CHICCO BEBÈCARE EASY-TECH</p> <p>1.3 USO DO APP CHICCO BEBÈCARE EM MAIS DE UM DISPOSITIVO/SMARTPHONE</p> <p>1.4 GERENCIAMENTO MÚLTIPLO DE DISPOSITIVOS QUE PERTENCEM À FAMÍLIA CHICCO BEBÈCARE MEDIANTE UMA ÚNICA CONTA FAMILIAR</p> <p>1.5 NOTIFICAÇÃO PERIÓDICA CRIANÇA A BORDO</p> | <p>1.6 DURANTE UM PERÍODO EXCESSIVO BATERIA</p> <p>1.7 DESCARTE DO PRODUTO</p> <p>1.7.1 ESTE PRODUTO ESTÁ EM CONFORMIDADE COM A DIRETRIZ 2012/19/UE</p> <p>1.7.2 ESTE PRODUTO ESTÁ DE ACORDO COM A DIRETRIZ UE 2006/66/CE e sucessivas modificações.</p> |
|---|--|

1. CHICCO BEBÈCARE EASY-TECH

Chicco BebèCare easy-tech é um sistema antiabandono universal estudado e desenvolvido para indicar a presença da criança no veículo e avisar ao usuário se ele se afastar acidentalmente do veículo sem a criança.

AVISO LEGAL

- O uso do dispositivo não substitui, de forma alguma, a responsabilidade e/ou a supervisão do motorista do veículo (e/ou dos outros passageiros). O Chicco BebèCare easy-tech é apenas um instrumento de apoio: nunca deixe a criança no carro sem a supervisão de um adulto.
- A Artsana não poderá, de maneira alguma, ser considerada responsável em caso de eventos e/ou consequências adversas (mesmo se relacionadas ao funcionamento incorreto do dispositivo eletrônico) de qualquer natureza, sendo o Chicco BebèCare unicamente um instrumento de apoio e alarme para a prevenção de eventos e/ou consequências provocados pelo esquecimento da criança no carro.
- O uso do dispositivo não substitui, de forma alguma, a vigilância e a responsabilidade do motorista/responsável ou, de modo geral, da pessoa encarregada da supervisão da criança.

ADVERTÊNCIAS DE SEGURANÇA

- O Chicco BebèCare easy-tech não é impermeável e, se entrar em contato com qualquer tipo de líquido, pode parar de funcionar.
- A conservação adequada do Chicco BebèCare easy-tech é importante para manter inalterado o funcionamento do Chicco BebèCare e deve respeitar os limites de temperatura (de -20°C a +60°C) e umidade (< 95%).

- Atenção! Risco de explosão se a bateria for substituída por outra de tipo incorreto.
- O smartphone deve estar ligado e ter autonomia suficiente para o período de uso combinado com o Chicco BebèCare easy-tech.
- Durante a primeira instalação, em cada acesso da conta familiar e ao enviar as mensagens de alarme, é necessário ter uma conexão de Internet (rede de dados móvel ou WiFi).
- Chicco BebèCare easy-tech só funciona com um smartphone com o APP Chicco BebèCare instalado.
- Se o smartphone for desligado, o sistema Chicco BebèCare easy-tech não irá funcionar.
- Se o Bluetooth® for danificado, o sistema Chicco BebèCare easy-tech não irá funcionar.
- Se não houver uma conexão com a Internet (rede de dados móvel ou WiFi), as mensagens de alarme não serão enviadas para os contatos de emergência predefinidos.
- Com a modalidade avião ativada, o sistema Chicco BebèCare easy-tech não funciona.
- O APP Chicco BebèCare deve ser baixado apenas em lojas oficiais.
- Se não houver rede, o Chicco BebèCare easy-tech ativa corretamente o Alarme de primeiro nível, mas não é capaz de enviar as mensagens de alarme para os números de emergência (Alarme de Segundo Nível).
- Para que o APP Chicco BebèCare possa suportar o funcionamento completo do sistema, é obrigatório permitir sempre o acesso à posição do smartphone através das autorizações de localização.
- Para verificar o correto funcionamento do Chicco BebèCare easy-tech, é importante realizar periodicamente testes de abertura/fechamento do acessório, verificando o estado do APP (Capítulo 1.1, parágrafo e). A inobservância do que indicado acima provoca um funcionamento incorreto do Chicco BebèCare easy-tech e/ou do APP Chicco BebèCare e, portanto, a desativação do sistema e/ou a interrupção do envio e/ou da recepção das mensagens de alarme.

AVISO

Controles a realizar sempre que for usar o Chicco BebèCare easy-tech:

- O smartphone deve estar ligado e ter autonomia suficiente para o período de uso combinado com o Chicco BebèCare easy-tech.
- O Bluetooth® deve estar ativado.
- A modalidade “avião” deve estar desativada.
- O GPS deve estar sempre ativado.

Verifique no APP Chicco BebèCare se possui mensagens de alarme suficientes. Caso contrário, adquira o pacote necessário.

• Se são usados simultaneamente dois ou mais smartphones nos quais o APP Chicco BebèCare foi instalado, é preciso identificar o smartphone conectado com o dispositivo que, portanto, nunca deve ser abandonado.

• Antes de qualquer viagem, verifique se o dispositivo está completamente fechado e se o estado detectado pelo APP Chicco BebèCare é “conectado – criança sentada”.

A inobservância do que indicado acima provoca um funcionamento incorreto do Chicco BebèCare easy-tech e/ou do APP Chicco BebèCare e, portanto, a desativação do sistema e/ou a interrupção do envio e/ou da recepção das mensagens de alarme.

1.1 COMO ATIVAR O CHICCO BEBÈCARE EASY-TECH

a) Baixe o APP Chicco BebèCare

É necessário baixar o APP Chicco BebèCare. Durante o primeiro acesso, o APP fornece todas as instruções a seguir para registrar a conta e utilizar o Chicco BebèCare easy-tech.

b) Criação da conta familiar

É necessário criar uma “conta familiar” com uma senha única. Esta será a única conta que poderá ser usada por quem utiliza este dispositivo específico. A senha é compartilhada por todos os usuários que interagem com o dispositivo.

IMPORTANTE: Durante a criação da conta familiar, a internet deve estar conectada (plano de dados ou WiFi).

IMPORTANTE: Se a senha familiar for alterada, a nova senha deve ser compartilhada com todos os outros usuários que utilizam a mesma conta familiar.

c) Introdução dos números de emergência

No primeiro acesso, é necessário inserir os números de emergência para os quais serão enviadas as mensagens de alarme (segundo nível) contendo os dados que serão usados para a geolocalização da área onde está a criança. Os números de emergência a inserir vão de um mínimo de 3 a um máximo de 5. Os números de emergência devem ser selecionados na agenda do próprio smartphone e podem ser acrescentados, cancelados e/ou substituídos no futuro.

IMPORTANTE: Durante esta operação, a internet deve estar conectada (plano de dados ou WiFi).

IMPORTANTE: Os números de emergência devem ser números de celular, e não números fixos ou nacionais de emergência.

IMPORTANTE: Depois de introduzir os números de emergência, verifique se estão corretos e funcionam.

d) Associação do dispositivo com a conta familiar

Para associar o dispositivo Chicco BebèCare easy-tech à conta familiar, é necessário seguir atentamente as indicações apresentadas no App Chicco BebèCare, prestando atenção ao que segue.

1) Realize a leitura do código QR localizado no interior da embalagem

2) É exibido o logotipo Chicco BebèCare easy-tech e, então, é necessário fechar o dispositivo (até que o logotipo Chicco esteja completamente visível através da janela presente na proteção branca) (Fig.1) para realizar a primeira associação. Para garantir a conexão Bluetooth®, o smartphone deve ser mantido perto. O sistema se ativa e se conecta alguns segundos depois do fechamento do dispositivo.

Podem ser associados à mesma conta familiar no máximo 3 dispositivos Chicco BebèCare (cadeirinhas com sensores integrados e/ou dispositivos antiabandono). O dispositivo específico pode ser associado SOMENTE a uma conta familiar.

IMPORTANTE: Durante a leitura do código QR, a internet deve estar conectada (plano de dados ou WiFi).

e) Verifique o correto funcionamento do dispositivo

Ao usar pela primeira vez, para verificar o correto funcionamento do Chicco BebèCare easy-tech é importante realizar alguns testes, verificando o estado do APP da seguinte forma:

- Feche o acessório: estado detectado pelo APP Chicco BebèCare “conectado – criança sentada”

- Em seguida, abra o acessório: os estados detectados pelo APP podem ser “conectado” ou “desconectado”, conforme quanto tempo passar entre a abertura do acessório e a visualização no APP.

f) Introdução dos dados da criança

Depois de associar o dispositivo à conta familiar, é necessário inserir o nome e a data de nascimento da criança. Também é possível inserir uma foto sua.

1.2 COMO FUNCIONA O CHICCO BEBÈCARE EASY-TECH

Coloque a criança na cadeirinha e aperte os cintos previstos para o tipo de cadeirinha usada.

Use o grampo (A) presente na proteção branca do dispositivo para fixar o acessório, de preferência na tira do ombro da cadeirinha ou na seção diagonal do cinto de segurança do veículo (Fig.2).

Feche, então, o dispositivo completamente, como indicado no Capítulo 1.1, Parágrafo d), Ponto 2.

Quando está fechado com a logomarca Chicco completamente visível, através da janela apropriada no invólucro branco, o usuário é avisado da ativação por meio de um sinal acústico de reinício.

A seguir inicia um som intermitente que avisa sobre a busca em andamento do sinal Bluetooth® do smartphone. Assim que este último se conecta, o usuário é avisado por um “bipe” que conexão foi bem-sucedida. Verifique se o estado detectado pelo APP Chicco BebèCare é “conectado – criança sentada”. A partir de então, o dispositivo está ativado e a presença da criança pode ser monitorada através do APP Chicco BebèCare.

ATENÇÃO! Se a conexão não ocorrer dentro de 20 segundos, o usuário será avisado com um sinal acústico breve (ausência de conexão). Se o dispositivo permanecer fechado, o Chicco BebèCare easy-tech continuará procurar automaticamente o sinal Bluetooth® do smartphone por 2 minutos, passado este tempo, se a conexão ainda não tiver ocorrido, será emitido um sinal acústico breve. No entanto, mesmo sem qualquer aviso acústico, o dispo-

sitivo permanece ativo na busca de uma conexão Bluetooth® até que seja aberto novamente.

O sistema de alarme se ativa quando o smartphone conectado ao dispositivo se afasta do automóvel onde está o acessório fechado.

O Chicco BebèCare easy-tech possui dois níveis de alarme:

1. Alarme de primeiro nível: se o smartphone se afastar do carro em que o dispositivo ativo foi instalado, aparecerá no smartphone um alarme acústico e visual que pode ser interrompido dentro de 40 segundos. Aproximar o smartphone do dispositivo não interrompe o alarme: é preciso interagir com o APP apertando "STOP".

2. Alarme de segundo nível: é ativado se o alarme de primeiro nível não for interrompido no intervalo previsto, enviando mensagens de alarme para todos os números de emergência predefinidos, com as indicações úteis para geolocalizar a área em que a criança está.

Ao terminar a viagem, solte os cintos de segurança e lembre-se sempre de abrir o dispositivo (Fig. 3), para desativar o sistema e evitar que os alarmes sejam acionados.

O APP Chicco BebèCare disponibiliza um pacote de «mensagens de alarme» que diminui a cada alarme de segundo nível conforme o número de contatos de emergência inseridos. É possível adquirir as mensagens de alarme através do APP Chicco BebèCare. Em caso de mensagens de alarme restantes insuficientes, é preciso adquirir um dos pacotes disponíveis na seção «Compras» do APP. Se o número de mensagens de alarme for insuficiente, o sistema é desativado e não irá funcionar. Se não houver rede, o Chicco BebèCare easy-tech ativa corretamente o Alarme de primeiro nível, mas não é capaz de enviar mensagens de alarme para os números de emergência (Alarme de Segundo Nível).

- O APP Chicco BebèCare suporta, além do dispositivo antiabandono Chicco BebèCare easy-tech, as cadeirinhas da gama Chicco BebèCare com sensores integrados usando a mesma conta familiar.

- O Chicco BebèCare easy-tech não interfere com o funcionamento normal do sistema Bluetooth® eventualmente presente no carro.

1.3 USO DO APP CHICCO BEBÈCARE EM MAIS DE UM DISPOSITIVO/SMARTPHONE

Depois de registrar a conta familiar e associar, através da leitura do código QR, o dispositivo Chicco BebèCare easy-tech ao smartphone, é possível usar o Chicco BebèCare easy-tech com outros smartphones em que o APP Chicco BebèCare foi instalado. É possível usar a mesma conta familiar com um número ilimitado de smartphones depois de instalar o APP Chicco BebèCare. As configurações predefinidas com o primeiro smartphone (números de emergência, associação com o dispositivo e dados da criança) estarão automaticamente disponíveis para os outros smartphones com o APP Chicco BebèCare que utilizam a mesma conta familiar. **IMPORTANTE:** se a senha familiar for alterada, a nova senha deve ser compartilhada com todos os outros usuários que utilizam a mesma conta familiar.

IMPORTANTE: se no mesmo carro estiverem presente dois smartphones associados ao dispositivo e com o APP Chicco BebèCare ativado, o dispositivo irá se conectar APENAS com um dos dois, de acordo com a velocidade de conexão do sistema Bluetooth® do smartphone, e esta condição não poderá ser modificada até a desativação do dispositivo mediante a sua abertura ou até a perda do sinal do Bluetooth®.

Se o dono do smartphone que estiver conectado com o dispositivo Chicco BebèCare easy-tech ativado se afastar do carro:

- é ativado o alarme de primeiro nível no seu smartphone, que pode ser interrompido interagindo com o APP, apertando "STOP". dessa forma evita-se o envio das mensagens de alarme aos números de emergência;

- após poucos segundos, o segundo smartphone, ainda presente no carro, conecta-se automaticamente com o dispositivo Chicco BebèCare easy-tech.

ATENÇÃO: se são usados simultaneamente dois ou mais smartphones nos quais o APP Chicco BebèCare foi instalado, é preciso identificar o smartphone conectado com o dispositivo, que portanto nunca deve ser abandonado.

1.4 GERENCIAMENTO MÚLTIPLO DE DISPOSITIVOS QUE PERTENCEM À FAMÍLIA CHICCO BEBÈCARE MEDIANTE UMA ÚNICA CONTA FAMILIAR

É possível associar no máximo 3 dispositivos Chicco BebèCare à mesma conta familiar (cadeirinhas com sensores integrados e/ou acessório), repetindo as operações descritas acima. O APP Chicco BebèCare monitora simultaneamente o estado de cada dispositivo.

1.5 NOTIFICAÇÃO PERIÓDICA CRIANÇA A BORDO DURANTE UM PERÍODO EXCESSIVO

Se a criança permanecer sentada na cadeirinha com o Chicco BebèCare easy-tech ativado por mais de 30 minutos, aparecerá no smartphone uma notificação push acompanhada de um breve sinal sonoro. Apenas o sinal sonoro pode ser desativado pelo usuário através da página "configurações/notificações".

1.6 BATERIA

O Chicco BebèCare easy-tech funciona com 1 bateria CR2032.

Pelo APP é possível monitorar a carga da bateria presente no dispositivo Chicco BebèCare easy-tech. Em caso de carga fraca, o usuário pode substituir, por conta própria, usando uma bateria que tenha as mesmas características, respeitando a polaridade correta.

O usuário pode substituir a bateria por conta própria abrindo o dispositivo (Fig. 4) e separando completamente a proteção branca do componente azul. Desaperte o parafuso (Fig. 6), substitua a bateria no compartimento da bateria respeitando a polaridade (Fig. 6-7), parafuse novamente (Fig. 8) e reponha o componente azul dentro da proteção branca (Fig. 9).

1.7 DESCARTE DO PRODUTO

Para o descarte siga as instruções indicadas abaixo (Parágrafos 1.7.1 – 1.7.2.).



1.7.1 ESTE PRODUTO ESTÁ EM CONFORMIDADE COM A DIRETRIZ 2012/19/UE.

O símbolo do contêiner riscado inscrito no aparelho indica que o produto, no final da sua vida útil, deve ser tratado separadamente do lixo doméstico e levado a um centro de coleta seletiva para equipamentos elétricos e eletrônicos, entregue ao revendedor onde um novo equipamento equivalente for comprado, ou entregue a fornecedores que tenham uma superfície de venda de equipamentos elétricos e eletrônicos de pelo menos 400 m², gratuitamente e sem precisar realizar qualquer compra. O usuário é responsável pela entrega do aparelho aos órgãos de coleta apropriados ao final da sua vida útil. A coleta seletiva apropriada para o posterior encaminhamento do aparelho para reciclagem, tratamento e eliminação correta contribui para evitar possíveis danos ao ambiente e à saúde, além de facilitar a reciclagem dos materiais que compõem o produto. Para informações mais detalhadas, inerentes aos sistemas de coleta disponíveis, dirija-se ao serviço local de descarte de resíduos, ou ao estabelecimento no qual a compra foi efetuada.



1.7.2 ESTE PRODUTO ESTÁ DE ACORDO COM A DIRETRIZ UE 2006/66/CE e sucessivas modificações.

O símbolo da lixeira com um X visível nas pilhas ou na embalagem do produto indica que estes, no fim da sua vida útil, devem ser eliminados separadamente do lixo doméstico, e devem ser entregues em um centro de coleta seletiva ou ao revendedor onde forem compradas as novas pilhas equivalentes recarregáveis ou não recarregáveis. O eventual símbolo químico Hg, Cd, Pb, visível sob a lixeira com um X, indica o tipo de substância contido na pilha: Hg=Mercúrio, Cd=Cádmio, Pb=Chumbo. O usuário é responsável pela entrega das pilhas gastas nas estruturas apropriadas de coleta, para facilitar seu tratamento e reciclagem. A coleta seletiva de pilhas gastas para encaminhamento para reciclagem, tratamento e eliminação compatível com o ambiente contribui para evitar possíveis efeitos negativos no ambiente e na saúde e facilitar a reciclagem das substâncias que compõem as pilhas. A eliminação ilegal do produto pelo usuário causa danos ao ambiente e à saúde humana. Para informações mais detalhadas, inerentes aos sistemas de coleta disponíveis, dirija-se ao serviço local de descarte de resíduos, ou ao estabelecimento no qual a compra foi efetuada.

DECLARAÇÃO DE CONFORMIDADE.

O fabricante, Artsana S.p.A., declara que o tipo de aparelho rádio ET123FL se encontra em conformidade com a diretiva 2014/53/UE. O texto completo da declaração de conformidade da UE está disponível no seguinte endereço Internet: www.chicco.com/declarations. De acordo com a decisão da Comissão Europeia N°2000/299/EC de 06/04/2000, a faixa de frequência utilizada por esse produto é compartilhada em todos os países da UE, portanto, esse é um produto de classe 1 e pode ser livremente usado em todos os países da Comunidade Europeia.

O dispositivo opera em conformidade com o padrão Bluetooth® Low-Energy.

- Faixa de frequências: Banda ISM 2.402 GHz – 2.480 GHz;
- Canais: 40 canais, cada um com uma largura de banda de 2 MHz;
- Potência Máxima em transmissão: +3 dBm
- Padrão Rádio: 802.15.1;



- 1. CHICCO BEBÈCARE EASY-TECH**
- 1.1 JAK URUCHOMIĆ CHICCO BEBÈCARE EASY-TECH**
- 1.2 JAK DZIAŁA CHICCO BEBÈCARE EASY-TECH**
- 1.3 UŻYWANIE APLIKACJI BEBÈCARE NA KILKU URZĄDZENIACH SMARTFON**
- 1.4 WIRTUALNE ZARZĄDZANIE URZĄDZENIAMI Z RODZINY CHICCO BEBÈCARE POPRZEZ JEDNO KONTO RODZINNE**
- 1.5 OKRESOWE POWIADAMIANIE O OBECNOŚCI DZIECKA W FOTELIKU PRZEZ DŁUŻSZY CZAS**
- 1.6 BATERIA**
- 1.7 UTYLIZACJA PRODUKTU**
- 1.7.1 PRODUKT SPEŁNIA WYMOGI DYREKTYWY 2012/19/UE**
- 1.7.2 ZGODNOŚĆ Z DYREKTYWĄ EU 2006/66/WE i z późniejszymi zmianami.**

1. CHICCO BEBÈCARE EASY-TECH

Chicco BebèCare easy-tech to uniwersalny system informujący o pozostawieniu dziecka w pojeździe, zaprojektowany i opracowany w celu sygnalizowania obecności dziecka w pojeździe oraz ostrzegania użytkownika jeśli ten przypadkiem oddali się od pojazdu bez dziecka.

ZASTRZEŻENIE

- Korzystanie z urządzenia w żaden sposób nie może zastępować odpowiedzialności ani nadzoru przez osobę prowadzącą pojazd (ani przez pozostałe osoby w pojeździe). Chicco BebèCare easy-tech to urządzenie wyłącznie pomocnicze: nigdy nie pozostawiać dziecka w samochodzie bez opieki.
- Artsana nie ponosi żadnej odpowiedzialności w przypadku niebezpiecznych zdarzeń i/lub jakichkolwiek ich konsekwencji (również związanych z nieprawidłowym działaniem urządzenia), ponieważ Chicco BebèCare easy-tech to wyłącznie narzędzie pomocnicze i alarmowe, pomagające zapobiegać zdarzeniom i/lub ich konsekwencjom spowodowanym przez zapomnienie.
- Korzystanie z urządzenia w żaden sposób nie może zastępować nadzoru ani odpowiedzialności kierowcy/wychowawcy/nadzorcy/opiekuna lub osoby opiekującej się dzieckiem.

OSTRZEŻENIA DOTYCZĄCE BEZPIECZEŃSTWA

- System Chicco BebèCare easy-tech nie jest wodoodporny i w przypadku kontaktu z jakimkolwiek płynem może przestać działać.
- Właściwa konserwacja urządzenia Chicco BebèCare easy-tech ma zasadnicze znaczenie dla utrzymania prawidłowego działania systemu Chicco BebèCare, należy także przestrzegać zakresu temperatury (od -20°C do +60°C) i

wilgotności (< 95%).

- Ostrzeżenie! Niebezpieczeństwo wybuchu w przypadku wymiany baterii na baterię niewłaściwego typu.
- Smartfon musi być włączony i posiadać baterię naładowaną do poziomu zapewniającego działanie przez czas używania w połączeniu z Chicco BebèCare easy-tech.
- Podczas pierwszej instalacji, przy każdym zakładaniu konta rodzinnego oraz podczas wysyłania komunikatów alarmowych niezbędne jest połączenie z Internetem (dane sieci komórkowej lub WiFi).
- Chicco BebèCare easy-tech działa wyłącznie w połączeniu ze smartfonem, na którym zainstalowano aplikację Chicco BebèCare.
- Po wyłączeniu smartfona system Chicco BebèCare easy-tech nie działa.
- Po uszkodzeniu Bluetooth® system Chicco BebèCare easy-tech nie działa.
- W razie braku połączenia z Internetem (dane sieci komórkowej lub Wi-Fi), komunikaty alarmowe nie zostaną wysłane do ustawionych kontaktów alarmowych.
- Po włączeniu trybu samolotowego system Chicco BebèCare easy-tech nie działa.
- Aplikację Chicco BebèCare należy pobierać wyłącznie z oficjalnych sklepów.
- W przypadku braku zasięgu Chicco BebèCare easy-tech włącza prawidłowo alarm pierwszego stopnia, natomiast nie wysyła komunikatów alarmowych na numery alarmowe (alarm drugiego stopnia).
- Aby aplikacja Chicco BebèCare mogła w pełni wspierać działanie systemu, należy obowiązkowo i zawsze zezwalać na uzyskanie dostępu do lokalizacji smartfona, udzielając zgody na lokalizację.
- W celu sprawdzenia prawidłowego działania systemu Chicco BebèCare easy-tech ważne jest regularne przeprowadzanie testu otwierania/zamykania urządzenia, sprawdzając odpowiedni stan aplikacji (Rozdział 1.1., podpunkt e). Niezastosowanie się do powyższych zaleceń powoduje

nieprawidłowe działanie Chicco BebèCare easy-tech i/lub aplikacji Chicco BebèCare, co z kolei prowadzi do wyłączenia systemu i/lub braku wysyłania i/lub otrzymywania komunikatów alarmowych.

OSTRZEŻENIE

Kontrola wymagana przy każdym użyciu Chicco BebèCare easy-tech:

- Smartfon musi być włączony i posiadać baterię naładowaną do poziomu zapewniającego działanie przez czas używania w połączeniu z Chicco BebèCare easy-tech.

- Bluetooth® musi być włączony.
- Tryb samolotowy musi być wyłączony.
- GPS musi być zawsze włączony.

Sprawdzić w aplikacji Chicco BebèCare posiadanie odpowiednich komunikatów alarmowych. W razie braku zakupić konieczny pakiet.

- W przypadku jednoczesnego korzystania z dwóch lub więcej smartfonów, na których zainstalowano aplikację Chicco BebèCare, trzeba zidentyfikować smartfon rzeczywiście połączony z urządzeniem, czyli ten, z którym nigdy nie należy się rozstawać.

- Przed każdą podróżą skontrolować, czy urządzenie jest całkowicie zamknięte oraz czy stan urządzenia wykrywany przez aplikację Chicco BebèCare to „połączony - dziecko siedzi w foteliku”.

Niezastosowanie się do powyższych zaleceń powoduje nieprawidłowe działanie Chicco BebèCare easy-tech i/lub aplikacji Chicco BebèCare, co z kolei prowadzi do wyłączenia systemu i/lub braku wysyłania i/lub otrzymywania komunikatów alarmowych.

1.1 JAK URUCHOMIĆ CHICCO BEBÈCARE EASY-TECH

a) Pobranie aplikacji Chicco BebèCare

Należy pobrać aplikację Chicco BebèCare. Po pierwszym uruchomieniu aplikacja poda wszystkie instrukcje pozwalające na zarejestrowanie konta i korzystanie z Chicco BebèCare easy-tech.

b) Utworzenie konta rodzinnego

Należy utworzyć „konto rodzinne” zabezpieczone niepowtarzalnym hasłem. Będzie to jedyne konto, z którego będą mogły korzystać osoby używające tego konkretnego urządzenia. Hasło jest takie samo dla wszystkich użytkowników korzystających z urządzenia.

WAŻNE: Do utworzenia konta rodzinnego potrzebne jest połączenie z internetem (sieć mobilna lub WiFi).

WAŻNE: Jeżeli hasło rodzinne zostanie zmienione, nowe hasło należy podać wszystkim użytkownikom, którzy będą korzystać z tego samego konta rodzinnego.

c) Wprowadzanie numerów alarmowych

Po pierwszym zalogowaniu należy wpisać numery alarmowe, na jakie mają być wysyłane komunikaty alarmowe (drugiego stopnia), zawierające dane służące do geolokalizacji obszaru, w którym znajduje się dziecko. Liczba wpisanych numerów alarmowych wynosi minimalnie 3 do maksymalnie 5. Numery

alarmowe należy wybrać z listy swojego smartfona i można je później dodawać, usuwać i/lub zastępować.

WAŻNE: Podczas tej czynności potrzebne jest połączenie z internetem (sieć mobilna lub WiFi).

WAŻNE: Numerami alarmowymi mogą być tylko numery komórkowe, a nie stacjonarne ani krajowe numery alarmowe.

WAŻNE: Po wpisaniu numerów alarmowych zawsze sprawdzić, czy zostały wpisane prawidłowo i czy połączenie działa.

d) Parowanie urządzenia z kontem rodzinnym

Aby sparować urządzenie Chicco BebèCare easy-tech z kontem rodzinnym należy ściśle stosować się do wskazówek podanych w aplikacji Chicco BebèCare, zwracając uwagę na następujące czynności.

1) Zeskanować kod QR znajdujący się wewnątrz opakowania

2) Na tym etapie wyświetli się logo Chicco BebèCare easy-tech, należy zamknąć urządzenie (do czasu, aż logo Chicco nie będzie całkowicie widoczne przez okienko w białej pokrywie) (Rys.1), aby kontynuować pierwsze parowanie. Aby zapewnić połączenie Bluetooth®, upewnić się, że smartfon znajduje się w pobliżu. System aktywuje się/dezaktywuje po upływie kilku sekund od zamknięcia urządzenia.

Z jednym kontem rodzinnym można sparować maksymalnie 3 urządzenia Chicco BebèCare (foteliki z wbudowanymi czujnikami i/lub urządzenia zapobiegające pozostawieniu dziecka w pojeździe). Konkretne urządzenie można sparować TYLKO Z JEDNYM kontem rodzinnym.

WAŻNE: Podczas skanowania kodu QR potrzebne jest połączenie z internetem (sieć mobilna lub WiFi).

e) Kontrola prawidłowego działania urządzenia

Podczas pierwszego użycia, aby sprawdzić prawidłowe działanie Chicco BebèCare easy-tech ważne jest przeprowadzenie kilku prób, sprawdzając odpowiedni stan aplikacji. W tym celu należy:

- Zamknąć urządzenie: stan wykryty przez aplikację Chicco BebèCare to „połączony - dziecko siedzi w foteliku”

- Następnie otworzyć urządzenie: aplikacja może wykryć następujący status urządzenia: „połączone” lub „rozłączone”, w zależności od tego, jak dużo czasu mija pomiędzy otwarciem urządzenia i wyświetleniem w aplikacji.

f) Wprowadzanie danych dziecka

Po sparowaniu urządzenia z kontem rodzinnym trzeba wpisać imię i datę urodzenia dziecka. Można również wgrać zdjęcie.

1.2 JAK DZIAŁA CHICCO BEBÈCARE EASY-TECH

Umieścić dziecko w foteliku i zabezpieczyć urządzeniem przytrzymującym przewidzianym dla używanego fotelika.

Użyć odpowiedniego zaczepu (A) znajdującego się na białej pokrywie urządzenia, aby zamocować urządzenie, które najlepiej jest umocować na pasie naramiennym lub na poprzecznej części pasa bezpieczeństwa (Rys.2).

Teraz zamknąć całkowicie urządzenie, jak podano w Rozdziale 1.1, Paragraf d), Punkt 2.

Gdy jest zamknięty z logo Chicco całkowicie widocznym przez odnośne okienko powstałe na białej obudowie, użytkownik informowany jest o aktywacji specjalnym dźwiękowym sygnałem budzenia.

Następnie włącza się przerywany dźwięk, który informuje o poszukiwaniu sygnału Bluetooth® smartfonu. Zaraz po jego połączonym się, użytkownik informowany jest dźwiękiem «bip» o tym połączeniu.

Sprawdzić, czy stan wykryty przez aplikację Chicco BebèCare to

„połączony - dziecko siedzi w foteliku”. Od tego momentu urządzenie jest aktywne i obecność dziecka jest monitorowana poprzez aplikację Chicco BebèCare.

OSTRZEŻENIE! Jeżeli połączenie nie nastąpi w ciągu 20 sekund, użytkownik informowany jest krótkim sygnałem dźwiękowym (brak połączenia). Gdy urządzenie zostaje zamknięte, Chicco BebèCare easy-tech samodzielnie kontynuuje poszukiwanie sygnału Bluetooth® smartfonu przez 2 minuty, a po ich upływie, jeżeli połączenie jeszcze nie nastąpiło, wysyłany jest krótki sygnał dźwiękowy. W każdym razie, choćby nawet bez żadnej dodatkowej sygnalizacji dźwiękowej, urządzenie pozostaje aktywne do poszukiwania połączenia Bluetooth® aż do nowego otwarcia.

System alarmowy aktywuje się w momencie, gdy smartfon połączony z urządzeniem oddali się od pojazdu, w którym znajduje się zamknięte urządzenie.

Chicco BebèCare easy-tech włącza dwa stopnie alarmów:

1. Alarm pierwszego stopnia: jeżeli smartfon oddali się od samochodu, w którym jest zainstalowane aktywne urządzenie, na smartfonie włączy się alarm dźwiękowy i wizualny, który można wyciszyć w ciągu 40 sekund. Zbliżenie smartfona do fotelika nie powoduje wyłączenia alarmu. W tym celu trzeba użyć aplikacji i przycisku „STOP”.

2. Alarm drugiego stopnia: włącza się w chwili, gdy alarm pierwszego stopnia nie został wyciszony w okienku wyskakującym dla alarmu pierwszego stopnia; polega na wysłaniu na wszystkie zdefiniowane numery alarmowe komunikatu alarmowego z danymi niezbędnymi do geolokalizacji miejsca przebywania dziecka.

Po zakończeniu jazdy odpiąć pasy bezpieczeństwa, pamiętając, aby za każdym razem otworzyć urządzenie (Rys.3) w celu dezaktywacji systemu i uniknięcia aktywowania alarmów.

Do aplikacji Chicco BebèCare dołączony jest pakiet «komunikatów alarmowych», który będzie pomniejszany po każdym alarmie drugiego stopnia w ilości odpowiadającej liczbie ustawionych kontaktów alarmowych. Komunikaty alarmowe można zakupić poprzez aplikację Chicco BebèCare. W przypadku, gdy pozostała liczba komunikatów jest niewystarczająca należy zakupić jeden z dostępnych pakietów w odpowiedniej sekcji „Zakupy” w aplikacji. Jeśli liczba komunikatów alarmowych jest niewystarczająca, wówczas system zostaje dezaktywowany i zaprzestaje działania. W przypadku braku zasięgu, Chicco BebèCare easy-tech włącza prawidłowo alarm pierwszego stopnia, natomiast nie wysła komunikatów alarmowych na numery alarmowe (alarm drugiego stopnia).

- Aplikacja Chicco BebèCare obsługuje nie tylko urządzenie zapobiegające pozostawieniu dziecka w pojeździe Chicco BebèCare easy-tech, lecz także foteliki z gamy Chicco BebèCare z wbudowanymi czujnikami poprzez to samo konto rodzinne.

- Chicco BebèCare easy-tech nie zakłóca normalnej pracy systemu Bluetooth®, który może być używany w pojeździe.

1.3 UŻYWANIE APLIKACJI BEBÈCARE NA KILKU URZĄDZENIACH SMARTFON

Po zarejestrowaniu konta rodzinnego i po sparowaniu fotelika z urządzeniem Chicco BebèCare easy-tech ze smartfonem poprzez zeskanowanie kodu QR można używać Chicco BebèCare easy-tech również na innych smartfonach z zainstalowaną aplikacją Chicco BebèCare. Z jednego i tego samego konta rodzinnego można korzystać na nieograniczonej liczbie smartfonów, na których zainstalowano wcześniej aplikację Chicco BebèCare. Ustawienia wykonane na pierwszym smartfonie (numery awaryjne, powiąz-

anie fotelika oraz dane dziecka) będą automatycznie udostępnione również na pozostałych smartfonach z aplikacją Chicco BebèCare korzystających z tego samego konta rodzinnego.

WAŻNE: jeżeli hasło rodzinne zostanie zmienione, nowe hasło należy podać wszystkim użytkownikom, którzy będą korzystać z tego samego konta rodzinnego.

WAŻNE: jeżeli w tym samym samochodzie znajdują się dwa smartfony powiązane wcześniej z fotelikiem oraz z włączoną aplikacją Chicco BebèCare, urządzenie połączy się TYLKO z jednym, w zależności od odpowiedzi systemu Bluetooth® poszczególnych smartfonów. Sytuacji tej nie można zmienić do momentu dezaktywacji urządzenia poprzez jego otwarcie lub do momentu utraty sygnału Bluetooth®.

Jeżeli posiadacz smartfona połączanego w tym momencie z aktywnym urządzeniem Chicco BebèCare easy-tech oddali się od pojazdu, w którym dziecko siedzi w foteliku:

- na jego smartfonie włączy się alarm pierwszego stopnia, który można wyciszyć za pomocą aplikacji, przyciskiem „STOP”. Takie działanie wyłącza wysyłanie komunikatów alarmowych na numery awaryjne;

- po kilku sekundach drugi smartfon, który znajduje się ciągle w samochodzie, automatycznie połączy się z urządzeniem Chicco BebèCare easy-tech.

OSTRZEŻENIE: w przypadku jednoczesnego korzystania z dwóch lub więcej smartfonów, na których zainstalowano aplikację Chicco BebèCare, trzeba zidentyfikować smartfon rzeczywiście połączony z urządzeniem, czyli ten, z którym nigdy nie należy się rozstawać.

1.4 WIRTUALNE ZARZĄDZANIE URZĄDZENIAMI Z RODZINY CHICCO BEBÈCARE POPRZEC JEDNO KONTO RODZINNE

Z jednym kontem rodzinnym można sparować maksymalnie 3 urządzenia Chicco BebèCare (foteliki z wbudowanymi czujnikami i/lub urządzenia). Parowanie wymaga powtórzenia opisanych wcześniej czynności. Aplikacja Chicco BebèCare będzie w tym samym czasie monitorować stan każdego urządzenia.

1.5 OKRESOWE POWIADAMIANIE O OBECNOŚCI DZIECKA W FOTELIKU PRZECZ DŁUŻSZY CZAS

Jeżeli dziecko siedzi w foteliku z aktywnym urządzeniem Chicco BebèCare easy-tech dłużej niż 30 minut, na smartfonie wyświetla się powiadomienie push wraz z krótkim sygnałem dźwiękowym. Użytkownik może dezaktywować tylko sygnał dźwiękowy. Może to zrobić na stronie „ustawienia/powiadomienia”.

1.6 BATERIA

Chicco BebèCare easy-tech działa na 1 baterię CR2032. Za pomocą aplikacji można monitorować poziom naładowania baterii w urządzeniu Chicco BebèCare easy-tech. Jeżeli bateria jest niemal wyczerpana, użytkownik może samodzielnie wymienić ją na inną, o takich samych parametrach, musi przy tym pamiętać o prawidłowym dopasowaniu biegunów.

Użytkownik może wymienić baterię samodzielnie, otwierając urządzenie (Rys. 4) i odłączając całkowicie białą

pokrywę od elementu w kolorze niebieskim. Odkręcić śrubę (Rys. 5), otworzyć komorę z baterią (Rys. 6), wymienić baterię, przestrzegając biegunowości (Rys. 7), przykręcić (Rys. 8) i umieścić element w kolorze niebieskim w białej pokrywie (Rys. 9).

1.7 UTYLIZACJA PRODUKTU

Podczas utylizacji przestrzegać wskazówek podanych poniżej (Punkty 1.7.1 – 1.7.2.).



1.7.1 PRODUKT SPEŁNIA WYMOGI DYREKTYWY 2012/19/UE.

Symbol przekreślonego kosza znajdujący się na urządzeniu oznacza, że wyrobu nim oznaczonego nie wolno wyrzucać wraz z innymi odpadkami domowymi. Po zużyciu produkt należy oddać do punktu zbiórki odpadów urządzeń elektrycznych i elektronicznych lub zwrócić go sprzedawcy w momencie zakupu nowego podobnego urządzenia lub oddać do dystrybutorów dysponujących powierzchnią sprzedaży sprzętu elektrycznego i elektronicznego co najmniej 400 metrów kwadratowych za darmo bez obowiązku zakupu. Użytkownik jest odpowiedzialny za oddanie urządzenia, gdy przestanie je użytkować do odpowiedniego punktu zbiórki odpadów lub do sprzedawcy. Odpowiednia segregacja odpadów w celu późniejszego recyklingu, przetworzenia lub unieszkodliwienia przyjaznego dla środowiska, przyczynia się do uniknięcia negatywnego wpływu na środowisko i na zdrowie, a także umożliwia odzysk surowców, z których wykonano produkt. W celu uzyskania szczegółowych informacji dotyczących dostępnych punktów zbiórki odpadów należy zwrócić się do lokalnej służby oczyszczania lub do sklepu, gdzie produkt został zakupiony.



1.7.2 ZGODNOŚĆ Z DYREKTYWĄ EU 2006/66/WE i z późniejszymi zmianami.

Symbol przekreślonego kosza na kółkach znajdujący się na bateriach lub na opakowaniach produktu oznacza, że baterie na koniec okresu użytkowania, oddzielone od odpadów domowych, nie mogą być utylizowane jako normalne odpady komunalne, ale powinny zostać przekazane do punktu segregacji odpadów lub oddane w punkcie sprzedaży w momencie zakupu równorzędnych baterii wielokrotnego ładowania bądź równorzędnych baterii jednorazowych. Ewentualny symbol chemiczny Hg, Cd, Pb, znajdujący się pod przekreślonym pojemnikiem oznacza rodzaj substancji znajdującej się w baterii: Hg=Rtęć, Cd=Kadm, Pb=Ołów. Użytkownik jest odpowiedzialny za przekazanie zużytych baterii do odpowiednich struktur zbiórki odpadów w celu ułatwienia procesu przetwarzania i recyklingu. Odpowiednia segregacja odpadów mająca na celu poddanie zużytych baterii procesowi recyklingu, przetwarzania i unieszkodliwiania przyczynia się do zmniejszenia możliwego, negatywnego wpływu na środowisko i na zdrowie człowieka, a także ułatwia recykling substancji w nich zawartych. Niewłaściwe unieszkodliwianie produktu

przez użytkownika powoduje szkodliwy wpływ na środowisko i na zdrowie człowieka. W celu uzyskania szczegółowych informacji dotyczących dostępnych punktów zbiórki odpadów należy zwrócić się do lokalnej służby oczyszczania lub do sklepu, gdzie produkt został zakupiony.

DEKLARACJA ZGODNOŚCI.

Producent, Artsana S.p.A. oświadcza, że typ urządzenia radiowego ET123FL jest zgodny z dyrektywą 2014/53/UE. Pełny tekst deklaracji zgodności UE jest dostępny na stronie internetowej pod adresem: www.chicco.com/declarations. Zgodnie z decyzją Komisji Europejskiej nr 2000/299/WE z dnia 06/04/2000, pasmo częstotliwości wykorzystywane przez ten produkt, jest zharmonizowane we wszystkich krajach Unii Europejskiej, dlatego wymieniony produkt jest urządzeniem klasy 1 i może być bez przeszkód używany we wszystkich krajach Unii Europejskiej

Urządzenie działa zgodnie ze standardem Bluetooth® Low-Energy.

- Zakres częstotliwości: pasmo 2,402 GHz – 2,480 GHz ISM;
- Kanały: 40 kanałów, każdy z pasmem o szerokości 2 MHz;
- Maksymalna moc nadawania: +3 dBm
- Standard radiowy: 802.15.1;