

AVOVA

Swan-Fix MANUALE UTENTE

0-25 kg

0-7 anni

≤18 kg

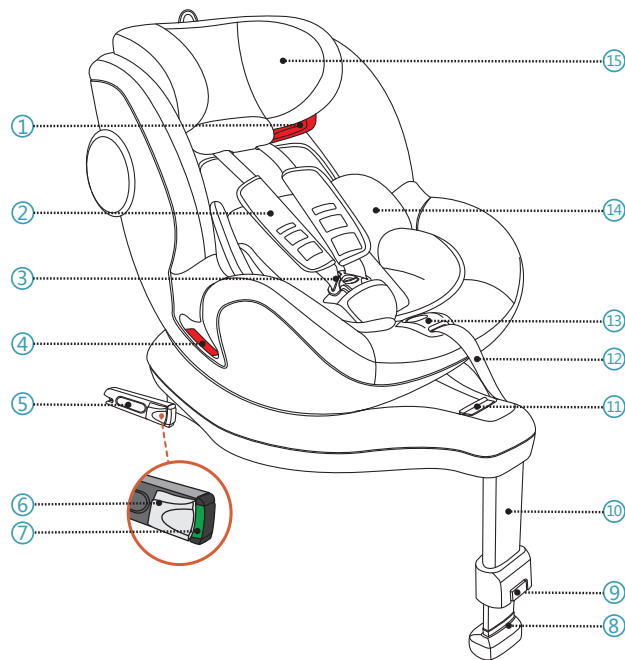
Regolamento n. R44 della UNECE



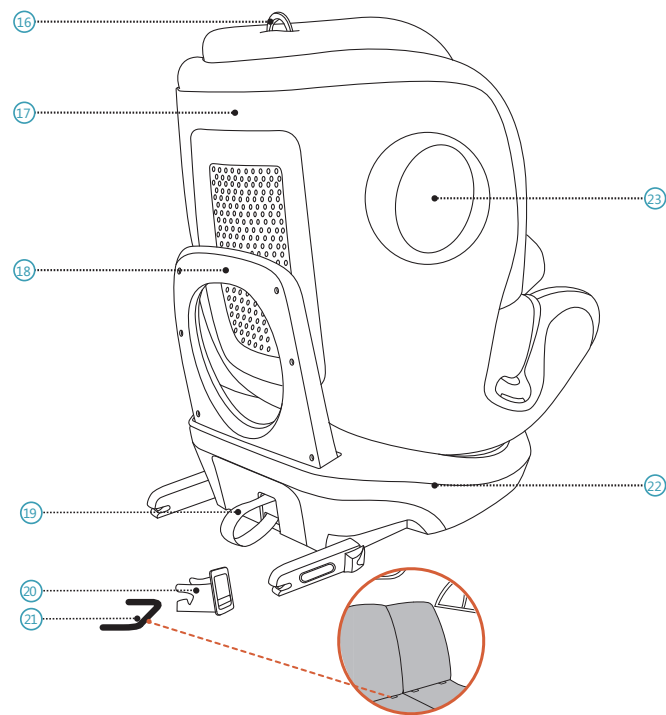
IT

5106047 20/10

1 DESCRIZIONE PRODOTTO



- | | |
|----------------------------------|---|
| 1. Guida Bretelle | 7. Leva Indicatore ISOFIX |
| 2. Imbottitura Pettorale | 8. Indicatore piede di supporto |
| 3. Attacco Imbracatura a 5 Punti | 9. Pulsante di rilascio piede di supporto |
| 4. Guida Cintura Subaddominale | 10. Piede di supporto |
| 5. Connettore ISOFIX | 11. Maniglia di rilascio rotazione |
| 6. Pulsante di Blocco ISOFIX | 12. Regolatore Imbracatura a 5 Punti |



- | | |
|-------------------------------------|---|
| 13. Pulsante Regolatore Imbracatura | 19. Anello di rilascio ISOFIX |
| 14. Riduttore | 20. Guida d'Inserimento ISOFIX |
| 15. Poggiatesta | 21. Punto di Ancoraggio ISOFIX (Automobile) |
| 16. Anello regolatore poggiatesta | 22. Seduta |
| 17. Guscio | 23. Integrated Side Impact Protection |
| 18. Barra anti-rimbalzo | |

2 ISTRUZIONI

Grazie per aver scelto AVOVA Swan-Fix per garantire un viaggio sicuro al tuo bambino. Il seggiolino è stato progettato, testato e certificato secondo i requisiti dell'Enhanced Child Restraint Systems (ECE R44).

Il timbro d'approvazione **E** (in un cerchio) e il numero si trovano sull'etichetta arancione (un adesivo del seggiolino). Il seggiolino è progettato per i bambini dai 0 ai 25 kg, circa 0-7 anni di età. E' importante leggere il presente manuale utente PRIMA di installarlo. Installazione non coretta e/o cattivo uso del seggiolino potrebbero mettere in pericolo il bambino. Il presente manuale utente deve essere conservato dietro il Poggiatesta per poter essere consultato in qualsiasi momento.

Nel presente manuale utente sono usati i seguenti simboli:

PERICOLO PERICOLO indica una situazione pericolosa che, se non evitata, porta a morte o gravi infortuni.

AVVERTENZA AVVERTENZA indica una situazione pericolosa che, se non evitata, può portare a morte o gravi infortuni.

PRECAUZIONE PRECAUZIONE indica una situazione pericolosa che, se non evitata, può portare a infortuni di entità minore o moderata.

INFORMAZIONI DI SICUREZZA GENERALI

PERICOLO AVOVA Swan-Fix è omologato per bambini dai 0 ai 18 kg rivolto all'indietro, e dai 9 ai 25 kg rivolto in avanti.

PERICOLO Utilizzare esclusivamente il seggiolino rivolto all'indietro se il bambino pesa meno di 9 kg. Una volta che raggiunge i 9 kg, si può utilizzare il seggiolino rivolto in entrambe le direzioni. Dai 18 kg in su, si deve utilizzare il seggiolino rivolto in avanti.

PERICOLO Per bambini sotto i 18 kg di peso, Swan-Fix può essere installato esclusivamente su sedili di veicoli con Punti di Ancoraggio ISOFIX. Si prega di controllare l'Elenco dei Tipi di Veicolo per informazioni.

PERICOLO Il seggiolino non deve essere utilizzato rivolto all'indietro sul sedile di un veicolo con l'airbag attivato. L'airbag attivato causa seri infortuni al bambino nel seggiolino rivolto all'indietro. Il seggiolino deve essere installato sul sedile di un veicolo senza airbag o con l'airbag disattivato.

PERICOLO Quando il bambino pesa più di 25 kg o le sue spalle superano la posizione massima della guida delle bretelle ①, si deve spostare sul sedile del veicolo.

PERICOLO Utilizzare l'imbracatura a 5 punti ② per assicurare il bambino quando il peso è meno di 15 kg. Utilizzare la cintura a 3 punti del veicolo quando supera i 18 kg.

PERICOLO Utilizzare sempre il Riduttore ⑭ prima che il bambino pesi 13 kg.

PERICOLO Non utilizzare punti di contatto portanti diversi da quelli descritti nel presente manuale utente o segnati sul seggiolino.

PERICOLO Utilizzare sempre il Piede di Supporto per installare il seggiolino con i Connettori ISOFIX ⑤ prima che il bambino raggiunga i 15 kg. Il Piede di Supporto deve essere a contatto con il pavimento del veicolo, senza l'Indicatore rosso del Piede di Supporto ⑧ in vista.

PERICOLO AVOVA Swan-Fix è un seggiolino universale con installazione su veicoli con cintura di sicurezza a 3 punti per bambini tra i 15 e i 25 kg. E' compatibile con le posizioni di seduta universali nei veicoli, si prega di leggere il manuale del veicolo.

PERICOLO AVOVA Swan-Fix è un seggiolino semi-universale per bambini fino ai 25 kg. Per l'installazione utilizza ISOFIX e Piede di Supporto fino ai 18 kg, e ISOFIX e cintura a 3 punti dai 15 ai 25 kg. Per le posizioni adatte sul veicolo, si prega di leggere il manuale e il nostro Elenco dei Tipi di Veicolo.

PERICOLO Mai lasciare il bambino incustodito nel seggiolino.

AVVERTENZA Il seggiolino deve sempre essere assicurato sul veicolo, anche se non si trasporta un bambino, utilizzando i Connettori ISOFIX ⑤, o altrimenti la cintura a 3 punti del veicolo.

AVVERTENZA Il seggiolino deve essere controllato regolarmente per assicurarsi che tutte le parti funzionino e non siano danneggiate.

PERICOLO Si prega di buttare il seggiolino in caso di qualsiasi collisione violenta e/o di veicoli poiché può danneggiarsi ma non mostrarlo immediatamente.

PERICOLO Non utilizzare lubrificanti o modificare in alcun modo Swan-Fix poiché potrebbero compromettere seriamente la capacità di proteggere il bambino.

AVVERTENZA Si prega di non esporre il seggiolino all'intensa luce diretta del sole. All'intensa luce diretta del sole il seggiolino o alcune parti possono scaldarsi e provocare danno al bambino.

PERICOLO Uso sul sedile posteriore: Spostare in avanti il sedile anteriore abbastanza perché i piedi del bambino non tocchino lo schienale, così è più sicuro.

AVVERTENZA Gli articoli rigidi e le parti in plastica di un Swan-Fix devono essere poste e installate così che non restino, durante l'uso quotidiano del veicolo, incastrate nel muovere un sedile o in una portiera.

PRECAUZIONE I sedili del veicolo possono presentare segni di consumo e usura quando si usa il seggiolino. Per evitarlo, si possono utilizzare coprisedili.

PERICOLO Assicurarsi che tutti i passeggeri siano informati su come slacciare il bambino in caso di emergenza.

PERICOLO Assicurarsi che bagagli o altri oggetti siano ben fissati. I bagagli non ben assicurati possono causare gravi infortuni a bambini e adulti in caso di incidenti.

PRECAUZIONE Non usare prodotti per la pulizia aggressivi, possono danneggiare il materiale di costruzione del seggiolino.

PERICOLO AVOVA informa che i seggiolini non dovrebbero essere comprati o venduti di seconda mano.

AVVERTENZA Non usare in casa. Non è stato progettato per l'uso domestico e può essere usato solamente in un veicolo.

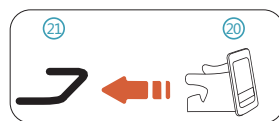
PERICOLO In dubbio, consultare il produttore del seggiolino auto o il rivenditore.

3 INSTALLAZIONE PREPARAZIONE

PERICOLO Si prega di assicurarsi che il sedile del veicolo su cui è installato il seggiolino sia in posizione verticale se reclinabile.

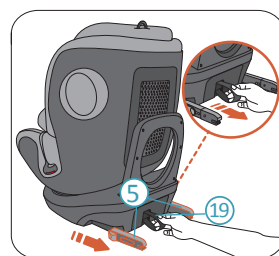
A. INSTALLARE CON ISOFIX E PIEDE DI SUPPORTO

AVOVA Swan-Fix può essere installato rivolto all'indietro o in avanti attaccando i Connettori ISOFIX ⑤ ai Punti di Ancoraggio ISOFIX ②① e il Piede di Supporto ⑩ al pavimento del veicolo. E' omologato come seggiolino semi-universale per bambini tra i 0 e i 18 kg di peso e non si adatta a tutti i sedili. Si prega di leggere il manuale e il nostro Elenco dei Tipi di Veicolo.



1. Adattare le guide d'inserimento ISOFIX ②① ai Punti di Ancoraggio ISOFIX del veicolo ②① che sono posti tra la superficie e lo schienale del sedile.

PRECAUZIONE Si suggerisce di utilizzare le guide d'inserimento ISOFIX per aiutarsi nell'installazione. Impediscono di danneggiare il sedile. Se il sedile del veicolo si può piegare, rimuovere le guide d'inserimento ISOFIX prima di farlo.



2. Tirare la parte inferiore dell'Anello di Rilascio ISOFIX ⑪ per estrarre i Connettori ISOFIX ⑤ dalla Base del seggiolino, finché sono quasi completamente fuori.

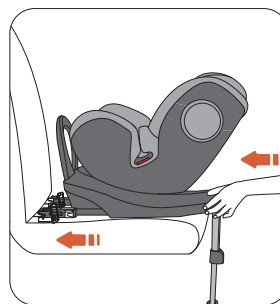


3. Mettere il seggiolino sul sedile del veicolo e puntare entrambi i Connettori ISOFIX ⑤ verso i Punti di Ancoraggio ISOFIX ②① sul sedile del veicolo.



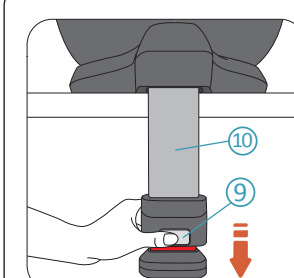
4. Spingere un Connettore ISOFIX ⑤ per agganciarlo al Punto di Ancoraggio ISOFIX con un clic. Ripetere l'azione sull'altro lato per agganciare entrambi i Connettori ISOFIX.

PERICOLO Controllare entrambe le leve indicatore ISOFIX ⑦, e se verdi i Connettori ISOFIX si sono bloccati con successo.

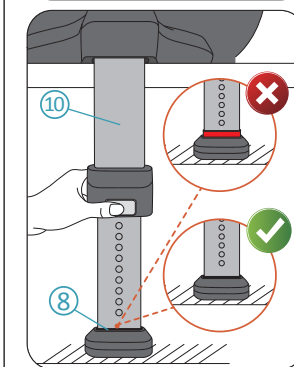


5. Spingere bene il seggiolino verso lo schienale del sedile del veicolo il più possibile finché vi ci aderisce.

PERICOLO Si prega di controllare che il seggiolino sia ben collegato cercando di estrarlo da entrambi i lati.



6. Premere il Pulsante di Rilascio del Piede di Supporto ⑨ per sganciarlo ⑩ finché tocca il pavimento del veicolo.



PERICOLO Il Piede di Supporto ⑩ deve essere ben agganciato al pavimento del veicolo, finché non si vede l'Indicatore rosso ⑧.

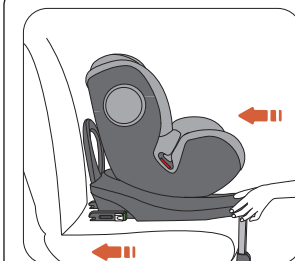
PERICOLO Il Piede di Supporto deve essere ben agganciato al pavimento del veicolo, non staccato o che tocchi altri oggetti. La lunghezza del Piede di Supporto non deve tenere rialzato il seggiolino dal sedile del veicolo.

B. INSTALLARE CON CINTURA A 3 PUNTI

Swan-Fix può essere installato rivolto in avanti utilizzando la cintura a 3 punti del veicolo, approvata dalla Norma No.16 dell'UNECE o altra. In tale modalità il seggiolino può trasportare bambini dai 15 ai 25 kg. E' compatibile con le posizioni di seduta universali nei veicoli, si prega di leggere il manuale del veicolo.

AVVERTENZA Regolare il piede di supporto ⑩ nella posizione più corta affinché non interferisca con l'installazione.

AVVERTENZA Si prega di assicurarsi che i Connettori ISOFIX ⑤ siano collocati per intero nella seduta.



1. Posizionare il seggiolino sul sedile del veicolo. Spingere bene il seggiolino verso lo schienale del sedile del veicolo il più possibile finché vi ci aderisce.

2. Eseguire i passi nella sezione "Posizionare il Bambino" Parte B.

C. INSTALLARE CON CINTURA A 3 PUNTI E ISOFIX

Swan-Fix può essere installato rivolto in avanti utilizzando la cintura a 3 punti del veicolo, approvata dalla Norma No.16 dell'UNECE o altra. Inoltre può essere agganciato al sedile del veicolo con ISOFIX. E' omologato come seggiolino semi-universale per bambini tra i 15 e i 25 kg di peso e non si adatta a tutti i sedili. Si prega di leggere il manuale e il nostro Elenco dei Tipi di Veicolo.

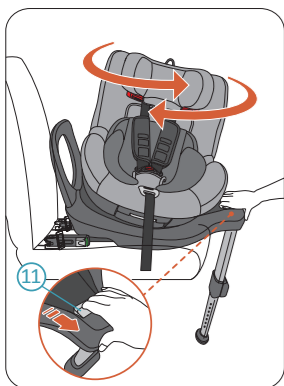
AVVERTENZA Regolare il piede di supporto ⑩ nella posizione più corta affinché non interferisca con l'installazione.

1. Eseguire i passi 1-5 della sezione "Installazione" Parte A INSTALLARE CON ISOFIX E PIEDE DI SUPPORTO. Non il passo 6 che coinvolge il piede di supporto.

2. Eseguire i passi nella sezione "Posizionare il Bambino" Parte B.

4 ROTAZIONE SEGGIOLINO

AVOVA Swan-Fix ha un Guscio che può essere ruotato di 360 gradi sulla Base. Quando il bambino pesa meno di 9 kg assicurarlo sempre rivolto all'indietro. Tra i 9 e i 18 kg in entrambe le direzioni. Oltre i 18 kg rivolto in avanti. Il seggiolino può essere ruotato per porlo in posizione laterale (verso la portiera) solamente per un facile accesso, ma mai trasportare il bambino in tal modo.

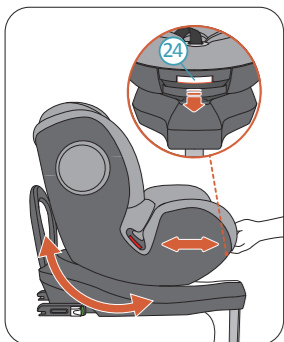


Premere la Maniglia di Rilascio della Rotazione **11** per sganciare il Guscio dalla posizione di blocco. Ora è possibile ruotarlo. Il Guscio ha 2 posizioni di blocco, rivolto in avanti e all'indietro. Quando viene spostato in una di queste posizioni, automaticamente si blocca con un clic. Ha anche due posizioni di fermo intermedie (sbloccato) per poter mettere o togliere il bambino dal seggiolino con facilità.

PERICOLO Cercare di ruotare il guscio senza sganciarlo prima di ogni viaggio per assicurarsi che sia bloccato.

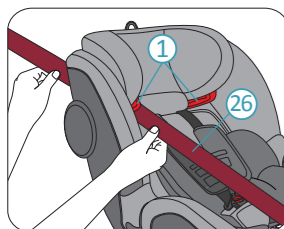
PERICOLO Non partire se il seggiolino non è bloccato rivolto in avanti o all'indietro. Se posto lateralmente non è consentito viaggiare.

5 REGOLARE L'INCLINAZIONE



AVOVA Swan-Fix ha 3 inclinazioni rivolto in avanti e 3 rivolto all'indietro. Per regolare l'inclinazione, premere la Maniglia Regolatrice dell'Inclinazione **24** e far scivolare il Guscio spingendolo e tirandolo avanti e indietro contro la Base.

PERICOLO Utilizzare esclusivamente in posizione eretta rivolto in avanti quando si assicura il bambino con la cintura a 3 punti del veicolo.



4. Far passare completamente la sezione delle bretelle nella Guida **26** sotto il Poggiatesta **1**, e non si deve attorcigliare.

WARNING Se la Guida delle Bretelle è nascosta dallo Schienale del seggiolino **17**, regolare il Poggiatesta perché la si veda. Ricordarsi di regolare di nuovo il Poggiatesta all'altezza corretta.



PERICOLO Controllare che la Cintura a 3 Punti scorra sulla clavicola del bambino, non sul collo.

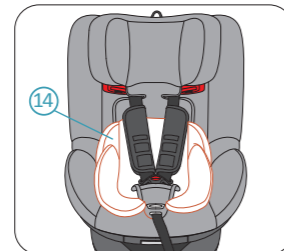


5. Tirare la sezione delle bretelle che attraversa il corpo del bambino per togliere l'eccesso della sezione della cintura subaddominale. Poi tirare la parte della Cintura a 3 Punti sul seggiolino per rimuovere quello che resta.

PERICOLO DOPO AVER ASSICURATO IL BAMBINO, SI PREGA DI CONTROLLARE SOTTO PRIMA DEL VIAGGIO:

1. La sezione della cintura subaddominale scorre nella Guida su entrambi i lati dello Schienale.
2. La sezione delle bretelle scorre nella Guida della Cintura Subaddominale dalla parte dell'attacco della Cintura a 3 Punti del veicolo e la Guida delle Bretelle dall'altro lato.
3. La Cintura a 3 Punti del veicolo è stretta e non attorcigliata. Il suo attacco non deve essere posto nella Guida della Cintura Subaddominale.

6 USO DEL RIDUTTORE



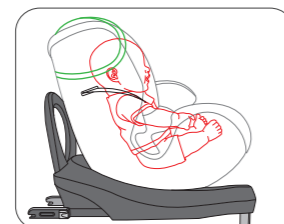
Always use the Newborn insert **14** when the child weight is below 13 kg.

7 POSIZIONARE IL BAMBINO

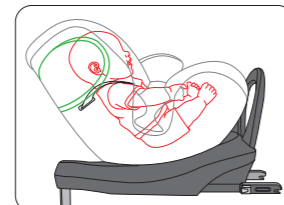
A. ASSICURARE IL BAMBINO CON L'IMBRACATURA A 5 PUNTI

REGOLARE IL POGGIATESTA PRIMA DI ASSICURARE IL BAMBINO

PRECAUZIONE Allentare l'Imbracatura a 5 Punti prima di regolare il Poggiatesta.

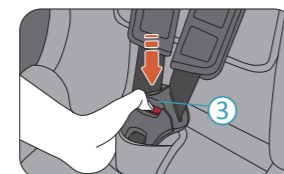


1. Sedere il bambino nel seggiolino.
PERICOLO Quando il seggiolino viene utilizzato rivolto in avanti, il Poggiatesta deve essere regolato a un livello dove le bretelle dell'Imbracatura a 5 Punti sono alla stessa altezza o appena sopra le spalle del bambino.

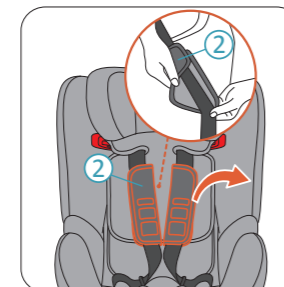


PERICOLO Quando il seggiolino viene utilizzato rivolto all'indietro, il Poggiatesta deve essere regolato a un livello dove le bretelle dell'Imbracatura a 5 Punti sono alla stessa altezza o appena sotto le spalle del bambino.

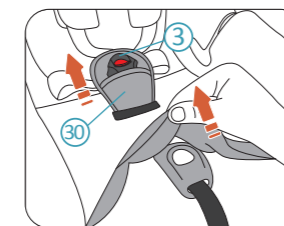
8 TOGLIERE E RIMETTERE L'IMBRACATURA A 5 PUNTI



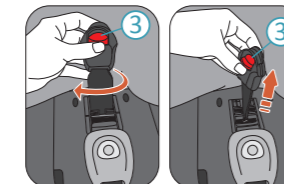
1. Ruotare il seggiolino in avanti.
2. Premere il pulsante rosso sull'attacco dell'imbracatura **3** e aprirla.



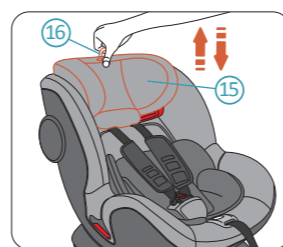
3. Aprire le imbottiture pettorali **14**. Staccarle dalle cinghie.



4. Tirare fuori e togliere l'imbottitura del cavallo **30**. Inserire l'Attacco dell'Imbracatura a 5 Punti **3** nel foro del copriseggiolino.

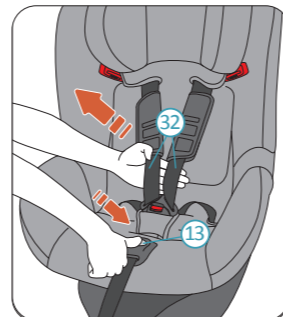


5. Rimuovere l'Attacco dell'Imbracatura a 5 Punti con le cinghie del cavallo dal foro ad H del seggiolino.

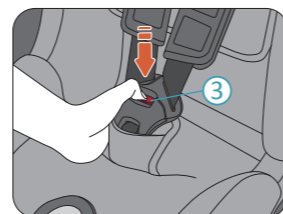


2. Tenere tirato l'Anello di Rilascio del Poggiatesta **16** per sganciarlo. Tirare verso l'alto l'anello per alzare il Poggiatesta **15**. Tenere l'anello e spingere verso il basso per abbassarlo. Quando il Poggiatesta è all'altezza desiderata, rilasciare l'anello per bloccarlo.

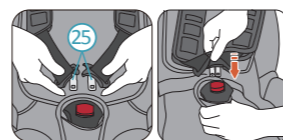
ASSICURARE IL BAMBINO



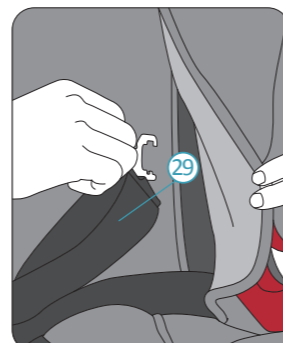
1. Tenere premuto il Pulsante Regolatore del Poggiatesta **32** e tirare le bretelle verso di sé il più possibile. Assicurarsi di tirare le bretelle da sotto l'Impottitura Pettorale **13** come mostrato.



2. Premere il pulsante rosso sull'Attacco dell'Imbracatura a 5 Punti **3** per aprirla.



3. Sedere il bambino nel seggiolino. Sistemare le bretelle sulle spalle del bambino e agganciare le linguette nell'attacco, si sente un clic. Quando l'attacco è bloccato, si vede il segno verde.

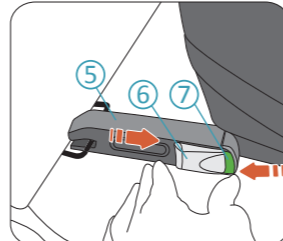


6. Nascondere le bretelle dietro il copriguscio sui lati, e quelle dell'Imbottitura Pettorale dietro il Copripoggiatesta.

7. Keep the Chest Pads, Crotch Pad, 5-point Harness Buckle and Crotch Strap well. Ora l'imbracatura è tolta. Si può rimettere il coprisedile.

RIMETTERE L'IMBRACATURA A 5 PUNTI. Rimettere l'imbracatura nell'ordine inverso. Per qualsiasi domanda, si prega di contattare AVOVA per assistenza.

9 RIMOZIONE CON ISOFIX



1. Premere la Leva Indicatore ISOFIX **7** nella parte inferiore e spingere il Pulsante di Blocco ISOFIX **6** per sganciare il Connettore ISOFIX **5**. Tale azione deve essere fatta per sganciare entrambi i Connettori ISOFIX. Ora si può rimuovere il seggiolino dal sedile del veicolo.

2. Riporre i Connettori ISOFIX rispingendoli nella Base del seggiolino.

10 CURA E MANUTENZIONE

CURA E MANUTENZIONE

Se ognitanto si desidera rimuovere e lavare il copriseggiolino, si prega di farlo con un detersivo gentile col programma delicati della lavatrice (30°C). Si prega di fare riferimento all'etichetta del copriseggiolino. Le parti in plastica si possono pulire con un sapone gentile e acqua.



4. Tirare entrambe le bretelle per stringere la cinghia subaddominale.

PERICOLO Si prega di controllare che la cinghia subaddominale sia bassa così che il bacino del bambino resti ben fissato.



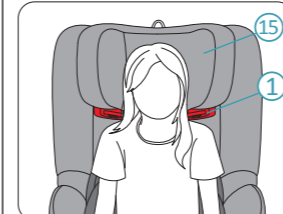
5. Tirare il regolatore dell'imbracatura a 5 punti **12** finché questa assicura bene il bambino.

PERICOLO Si prega di controllare dopo aver stretto che nessuna cinghia dell'imbracatura sia attorcigliata.

6. Infine tirare completamente verso il basso entrambe le imbottiture pettorali.

B. SECURING YOUR CHILD WITH 3-POINT SEAT BELT

REGOLARE IL POGGIATESTA PRIMA DI ASSICURARE IL BAMBINO.

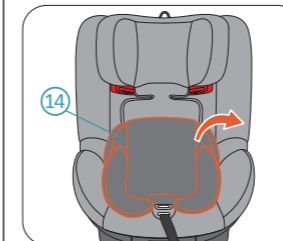


1. Sedere il bambino nel seggiolino.
2. Il Poggiatesta **15** deve essere regolato all'altezza in cui la Guida delle Bretelle **1** è appena sopra le spalle del bambino.

PRECAUZIONE Assicurarsi che le Imbottiture Pettorali, la cinghia di collegamento, l'imbottitura del cavallo, l'Attacco dell'Imbracatura a 5 Punti e la cinghia del cavallo rimossi, e altre parti siano correttamente riposte, secondo le istruzioni alla Sezione 8.

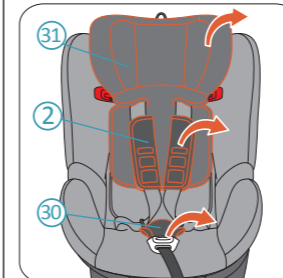
PERICOLO Il seggiolino non deve essere utilizzato senza il copriseggiolino AVOVA. E' una misura di sicurezza e può essere sostituito solamente da un originale AVOVA.

RIMUOVERE E RIMETTERE IL COPRISEGGIOLINO



1. Regolare il seggiolino rivolto in avanti, il Guscio in posizione verticale e il Poggiatesta alla massima altezza.

2. Rimuovere il Riduttore **14**.



3. Rimuovere il copripoggiatesta **31**.

4. Aprire l'Imbracatura a 5 Punti **2**. Rimuovere le Imbottiture Pettorali e quella del Cavallo **30**.

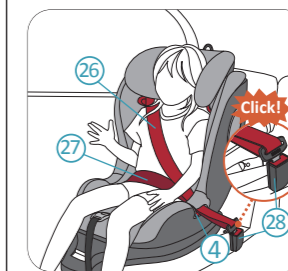


5. Quindi rimuovere il copriguscio.

Si prega di rimettere il copriseggiolino nell'ordine inverso.



1. Posizionare la Cintura a 3 Punti del veicolo sul davanti del bambino, poi bloccarla nell'attacco con un clic. Assicurarsi che la Cintura a 3 Punti non sia attorcigliata.



2. Posizionare la sezione delle Bretelle e quella della Cintura Subaddominale dalla parte dell'attacco della Cintura a 3 Punti del veicolo, nella Guida della Cintura Subaddominale.



3. Posizionare la sezione della cintura subaddominale dall'altro lato dello Schienale del seggiolino, nell'altra Guida.

PERICOLO La sezione della cintura subaddominale deve rimanere più bassa possibile sul bacino del bambino da entrambi i lati per fornire la miglior protezione.

11 GARANZIA

1. La garanzia per AVOVA Swan-Fix dura 2 anni dall'acquisto. Il prodotto dovrebbe essere usato in conformità con il presente manuale utente. Qualsiasi danno causato da operazioni contrarie alle istruzioni del presente manuale utente annullerà la garanzia.

2. Si prega di conservare propriamente prova dell'acquisto in caso di reclamo in garanzia.

3. Mai usare terzi per la manutenzione, riparazione o modifica altrimenti si annulla la garanzia. Sempre controllare i rivenditori AVOVA per informazioni.

Per qualsiasi domanda riguardo l'uso del seggiolino, contattare:
AVOVA GmbH
Blaubeurer Straße 71
89077 Ulm
Germany
T: +49 731 379941-0
info@avova-childcare.com
www.avova-childcare.com

12 SMALTIMENTO

Quando si deve buttare il seggiolino, si prega di fare riferimento ai regolamenti locali. Per ulteriori domande, si prega di contattare la gestione dei rifiuti comunale o l'amministrazione della città.