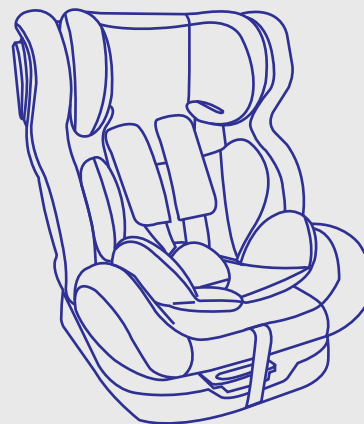


aziama

aziama

aziama 

Clark Manuale d'istruzione
Seggiolino auto



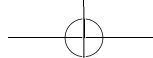
Sp 231, ex SS 98, km 75.800
70032 - Bitonto (BA), ITALY

Conservare per un uso futuro

SMW-075

AZ-0932

Gr : 0+/ I / II / III (0-36kg) Età: dalla nascita fino a 12 anni



SEGGIOLINO AUTO PER BAMBINI
AZ-0932

CONTIENE

Importante	01
Istruzioni prima dell'uso	03
Scopri il tuo seggiolino	05
Installazione ISOFIX del seggiolino	07
Scegliere la modalità di installazione appropriata	08
Metodo di installazione gruppo 0+I	09
Metodo di installazione gruppo I	11
Sistema di imbragatura per il gruppo 0+/gruppo I	13
Regolare la tenuta della cintura di sicurezza a cinque punti .	15
Sblocca l'ISOFIX e la cinghia di fissaggio superiore	16
Metodo di installazione gruppi II/III	17
Regolare la testiera del poggiatesta	18
Cintura di sicurezza a 5 punti nascosta	19
Ruota/cambia la direzione del seggiolino auto	21
Regola l'angolazione della seduta	23
Rimuovere la fodera dalla seduta	24
Conservazione del seggiolino	25



Avviso

1. Questo è un sistema ISOFIX per bambini. È approvato ai sensi del regolamento n. 44, serie 04 di modifiche per uso generale nei veicoli muniti di sistemi di aggancio ISOFIX.
2. Si adatta a veicoli con posizioni omologate come posizioni ISOFIX (come specificato nel manuale del veicolo), a seconda della categoria del seggiolino e del dispositivo.
3. Il gruppo di massa e la classe di dimensione ISOFIX per cui il dispositivo è utilizzabile è: group 0+, D

Questo sistema di ritenuta per bambini è classificato per l'uso "(semi-universale)" ed è adatto per il fissaggio nelle posizioni dei sedili delle seguenti auto:

CAR	FRONT	REAR
fare riferimento alla lista dei veicoli	Outer	Centre
	Yes	Yes No

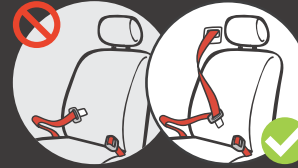
I sedili in altre vetture possono anche essere adatti ad accettare questo sistema di ritenuta per bambini. In caso di dubbi contattare il costruttore o il rivenditore.

Adatto solo ai veicoli muniti di cinture di sicurezza a 3 punti con riavvolgitore, omologato ECE R16.

NON UTILIZZARE IL SISTEMA RIVOLTO CONTRARIO AL SENSO DI MARCIA NEI POSTI A SEDERE IN CUI È INSTALLATO UN AIRBAG.

Avviso:

Questo seggiolino non può essere utilizzato per l'installazione rivolta al senso di marcia fino a quando il bambino raggiunge i 9 kg (vedi istruzioni per l'uso).



Vietato l'utilizzo di veicoli con cinture di sicurezza a 2 punti, si prega di utilizzare veicoli con cintura di sicurezza a 3 punti

Utilizzabile solo nei veicoli muniti di cintura di sicurezza a 3 punti con riavvolgitore, omologato secondo la norma ECE R16.

I sedili posteriori sono i più sicuri del veicolo, per bambini sotto i 12 anni. Questo prodotto deve essere installato sul sedile rivolto in avanti. Non installare sul sedile del veicolo rivolto lateralmente o in avanti. Se ci dovessero essere dubbi sull'installazione per favore controllare il manuale d'uso o contattare il fornitore. Alcuni veicoli non hanno posizioni adeguate per installare il nostro prodotto o altri seggiolini di sicurezza, guardare le seguenti figure:



⊘ Posizione di installazione errata.



A Si sconsiglia l'installazione inversa dei seggiolini per bambini in questa posizione. La postazione di installazione deve essere dotata di una cintura di sicurezza a 3 punti e bisogna disattivare l'airbag o regolare la posizione del seggiolino all'indietro, in modo tale che il sedile di installazione sia lontano dall'airbag.



B La postazione di installazione deve essere dotata di cintura di sicurezza a 3 punti.

Istruzioni prima dell'uso

ATTENZIONE !

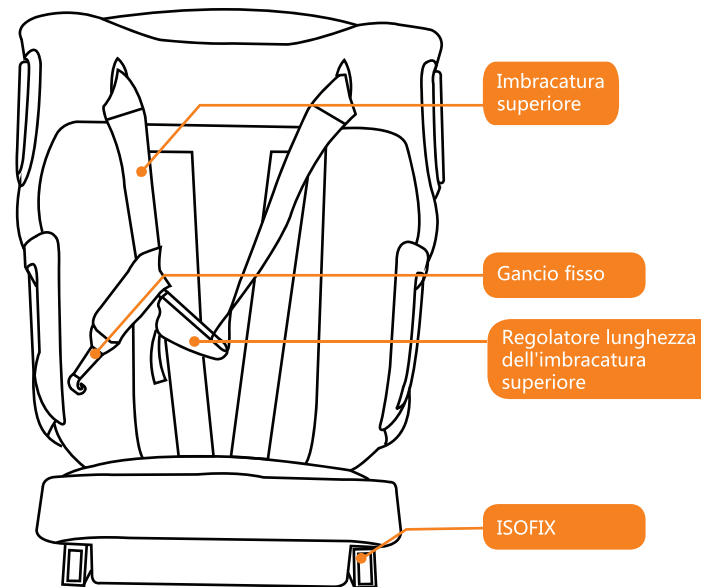
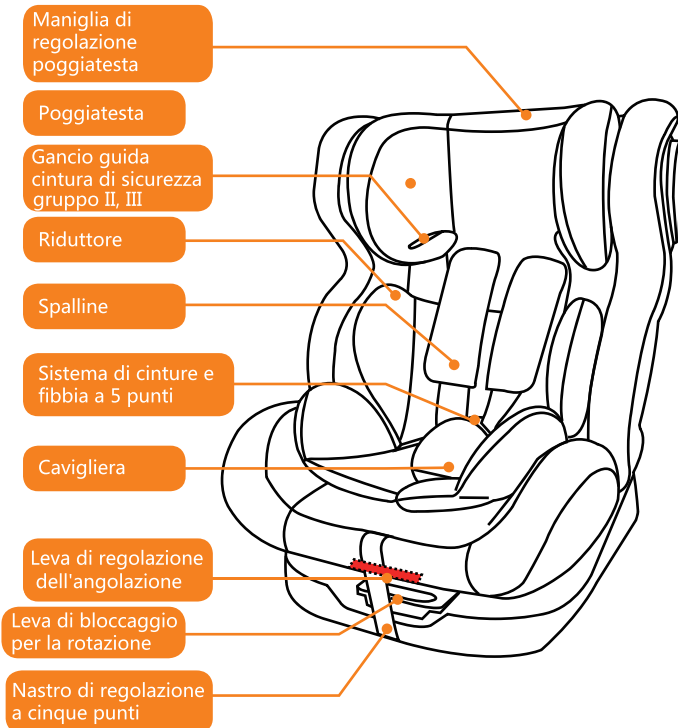
Per la sicurezza del tuo bambino, per favore leggere le istruzioni prima dell'installazione.

Tipo	Gruppo	Installazione	Tipo di omologazione
0932	0+I/I	aggancio ISOFIX + fissaggio superiore	ISOFIX SEMI-UNIVERSAL
	I /II/III	veicolo con cintura 3 punti + Fix	SEMI-UNIVERSAL

- Questo prodotto può essere installato nei sedili posteriori e anteriori del veicolo ma si consiglia l'installazione nei sedili posteriori.
 - Dopo un incidente il seggiolino potrebbe diventare insicuro a causa di danni non immediatamente visibili. Dovrebbe, pertanto, essere sostituito. La sicurezza del seggiolino è garantita dal costruttore se rilasciato dal proprietario originale.
 - Vi consigliamo fortemente di non usare un prodotto di seconda mano, poichè non si ha la certezza di quello che possa essere successo.
 - Assicurarsi che tutti i bagagli e gli oggetti che possono causare lesioni in caso di incidente, siano adeguatamente protetti.
 - E' raccomandabile non utilizzare il seggiolino auto per più di 5 anni dalla data di produzione. Le proprietà del prodotto potrebbero deteriorarsi come per esempio la plastica, e questo potrebbe non essere visibile.
 - Gli elementi mobilidel seggiolino auto non devono essere lubrificati in nessun modo.
 - Il seggiolino auto non deve essere utilizzato senza copertura.
- Per favore utilizzare una coperura originale in quanto contribuisce alla sicurezza del prodotto.
- Non possono essere apportate modifiche ai prodotti in quanto ciò potrebbe incidere sulla sicurezza totale o parziale del sedile.
 - Prima di utilizzare il nostro prodotto, per favore, leggere attentamente il manuale d'uso, l'articolo è un prodotto di sicurezza ed è sicuro solo se usato seguendo il manuale delle istruzioni.
 - Il seggiolino deve essere messo in sicurezza con al cintura di sicurezza o con l'ISOFIX e la cinghia di stabilizzazione anche quando non è in uso. Il seggiolino non sicuro può ferire altri passeggeri in auto a causa di una frenata improvvisa

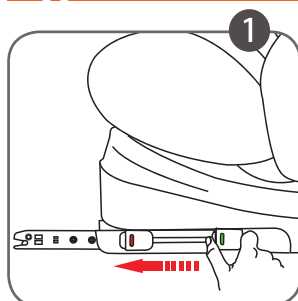
- Se la posizione della fibbia della cintura di sicurezza per adulti non è soddisfacente rispetto ai principali punti di contatto portanti del seggiolino, per favore contattare il produttore in caso di dubbi.
- Assicurarsi che il seggiolino non sia danneggiato dalle cinghie tra o sotto i bagagli pesanti, sedili regolabili e fare attenzione quando si chiude lo sportello.
- Nei periodi caldi, elementi in plastica o metallo del prodotto diventano caldi. Bisogna coprire il seggiolino quando la macchina è parcheggiata sotto al sole.
- Al fine di prevenire danni alla copertura non rimuovere il logo del prodotto.
- Utilizzare il seggiolino anche per brevi viaggi, poichè la maggior parte degli incidenti si verificano in queste situazioni.
- Prima dell'acquisto assicurarsi che il seggiolino sia omologato per la tua auto.
- Fai delle brevi soste durante lunghi viaggi, in modo tale che il tuo bambino abbia un pò di tempo per distendersi.
- Dai il buon esempio indossando sempre la cintura di sicurezza.
- Informa i tuoi bambini di non giocare mai con la fibbia della cintura.
- Gli oggetti rigidi e le parti in plastica di un sistema di ritenuta per bambini devono essere posizionati e installati in modo tale da evitare che, durante l'uso quotidiano del veicolo, rimangano intrappolati in un sedile o nella portiera dell'auto.
- Le cinghie che sostengono il sistema di ritenuta al veicolo devono essere strette, le cinghie che lo trattengono devono essere regolate sul corpo del bambino e le cinghie non devono essere attorcigliate.
- Assicurarsi che il cinturino addominale sia allacciato, in modo tale da trattenere fermamente il bacino.
- Non utilizzare il seggiolino quando è stato sottoposto a violente sollecitazioni in caso di incidente; non apportare modifiche o aggiunte al dispositivo senza l'approvazione dell'autorità di omologazione, seguire le istruzioni di installazione fornite dal fabbricante del prodotto.
- Il seggiolino deve essere tenuto lontano dalla luce del sole, altrimenti potrebbe essere troppo caldo per la pelle del bambino.
- I bambini non devono essere lasciati soli nel prodotto.
- I bagagli o gli altri oggetti che possono causare lesioni in caso di collisione devono essere adeguatamente fissati.
- L'SRB non deve essere utilizzato senza la copertura; la copertura del sedile non deve essere sostituita da nessun'altra, se non da quella raccomandata dal fabbricante, in quanto la copertura costituisce parte integrante dell'efficienza dell'SRB.
- Tenere le istruzioni per un uso futuro.
- Non utilizzare punti di contatto portanti diversi da quelli descritti nelle istruzioni e contrassegnati nel sistema di ritenuta per bambini. Il corretto montaggio dei sistemi di ancoraggio ISOFIX e Top Tether o cintura a 3 punti è di vitale importanza per la sicurezza del vostro bambino.

Scopri il tuo seggiolino:

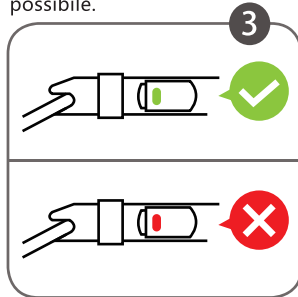


Prestare attenzione alla corretta conservazione delle parti del seggiolino. Se mancano parti, contattare il fornitore. Il seggiolino di sicurezza con componenti mancanti o danneggiati non può essere utilizzato.

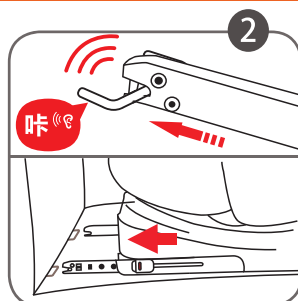
Installazione dell'interfaccia ISOFIX del seggiolino:



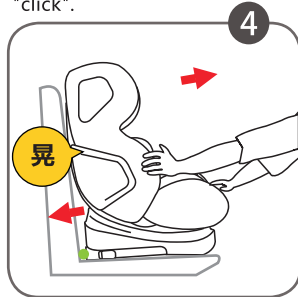
Premere il pulsante di rilascio ISO FIX nella parte inferiore del sedile e spingere il connettore ISOFIX all'indietro il più forte possibile.



Quando il pulsante di regolazione ISO FIX è verde, indica che il sedile è installato sul posto. Se è rosso, si prega di seguire la procedura sopra elencata per installarlo di nuovo.



Spingere il connettore ISOFIX nel punto di fissaggio del veicolo, nel frattempo accertarsi che sentano due "click".



Spingere il seggiolino indietro finché non si avvicina al sedile del veicolo. Agitare il sedile per verificare se il sedile è inceppato, se il sedile è oscillante, o il connettore ISOFIX è allentato, si prega di rieseguire i passaggi.

! Alcuni rivestimenti in tessuto sono sensibili (ad es. velluto, pelle, ecc.) e possono avere tracce di usura dopo l'uso a lungo termine dei seggiolini, quindi si consiglia di avere un lenzuolino o asciugamano per coprire il sedile del veicolo quando si utilizza il seggiolino.

Scegliere la modalità di installazione appropriata:

(in base al peso del bambino)

Secondo la norma europea <ECE R44 / 04>, il seggiolino di sicurezza è suddiviso in 4 gruppi di qualità.

Si prega di selezionare il metodo di installazione del gruppo di qualità corrispondente al peso istantaneo dei bambini in combinazione con la situazione dei bambini.



neonato

G 0+

Categoria
Semi-universale

0-13kg

Da 0 a
18 mesi



Infante

G I

Categoria
Semi-universale

9-18kg

Da 9 mesi
a 4 anni



Asilo

G II

Categoria
Semi-universale

15-25kg

Da 3 a
6 anni



Scuola primaria

G III

Categoria
Semi-universale

22-36kg

Da 6 a
12 anni



! I gruppi I, II, and III devono essere installati con ISOFIX e cintura di sicurezza.

Non usare solo la cintura di sicurezza! Non utilizzare l'imbracatura superiore.

Metodo d'installazione gruppo 0+1

GRUPPO 0+1

Omologato

0-18 kg

Peso del bambino
(Da 0 a
18 mesi)

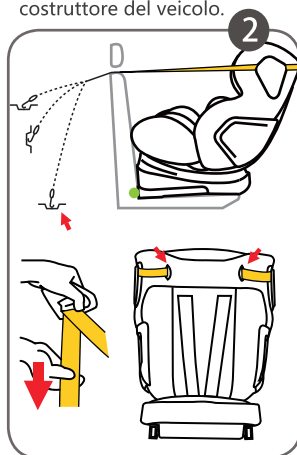


Regola l'angolazione sull'ingranaggio a R, ruota il seggiolino per invertire e installare l'interfaccia ISOFIX.

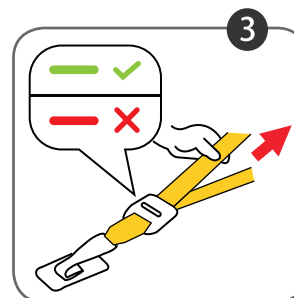
Avviso:
L'ancoraggio del gancio superiore è tipicamente fissato in modo permanente al bagaglio o al pavimento del veicolo.



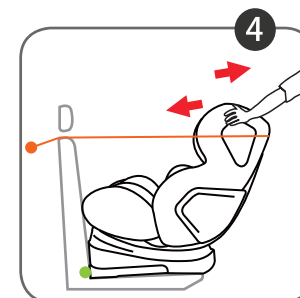
In primo luogo, verificare se l'intersezione verticale tra lo schienale del veicolo e la superficie del sedile del veicolo ha un ancoraggio ISO FIX e dell'imbracatura superiore. Si prega di leggere attentamente il manuale dell'utente del veicolo, o contattare il costruttore del veicolo.



Fare riferimento alla figura sopra per trovare il punto di ancoraggio sull'auto, premere il pulsante di rilascio sulla cinghia superiore e allungare la cinghia superiore a una lunghezza sufficiente per appendere l'ancoraggio della cinghia superiore sul sedile posteriore del veicolo.



Fissare il gancio superiore dell'imbracatura, stringere l'imbracatura superiore fino a quando la serratura è visualizzata in verde.



Scuotere il seggiolino di sicurezza per controllare se è sicuro.

Gruppo 0+1 Installazione inversa completata



Il gruppo 0+1 ha 3 punti di stress di installazione quando si utilizza ISOFIX e l'imbracatura superiore, non dimenticatelo!

Metodo di installazione Gruppo 1

GRUPPO I

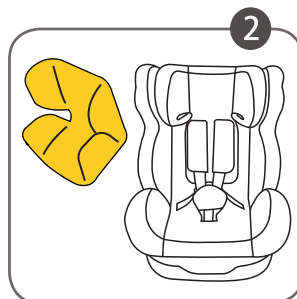
Omologato

9-18 kg

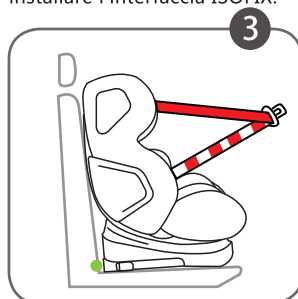
Peso del bambino
(Da 9 mesi
a 4 anni)



Ruotare il sedile in avanti e regolare l'angolazione del sedile sulla 1a marcia e installare l'interfaccia ISOFIX.



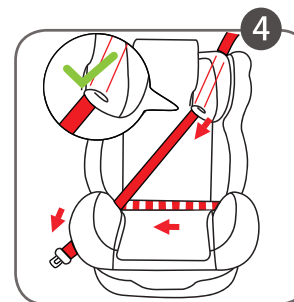
In base al peso del bambino, rimuovere il riduttore.



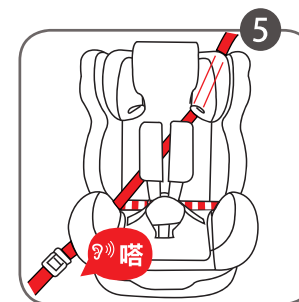
Estrarre la cintura di sicurezza a tre punti il più possibile.

Fai attenzione!

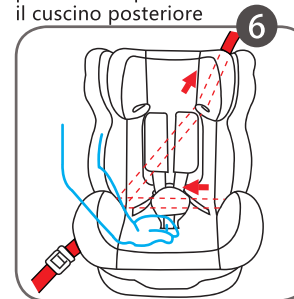
Quando il bambino pesa meno di 15kg installare il riduttore sul seggiolino auto. Il riduttore è progettato per assicurare la comodità del bambino con un peso ridotto, quando il bambino è molto piccolo e assicura la protezione necessaria al bambino.



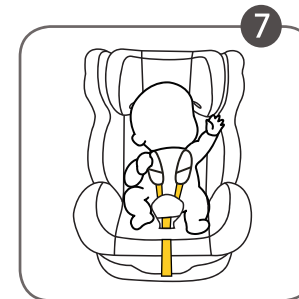
Far scivolare la cintura della spalla da sotto il poggiatesta e la cintura intorno alla superficie del sedile. Aprire il cuscino posteriore e prenderlo da dietro il cuscino posteriore



Rimuovere il blocco cintura auto nella fibbia, e quando si sente il suono "tap", la fibbia è bloccata.



Premere la seduta con una mano e stringere la cintura di sicurezza con l'altra mano. Agitare il seggiolino di sicurezza per verificare che sia stabile.

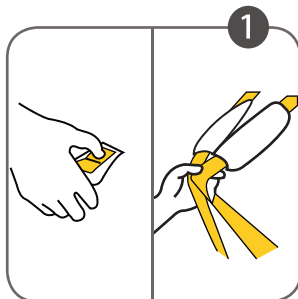


Installazione in avanti Gruppo I completata.

Attenzione:

Prima di ogni utilizzo del seggiolino di sicurezza, assicurarsi che sia installato saldamente e che il nastro non sia attorcigliato.

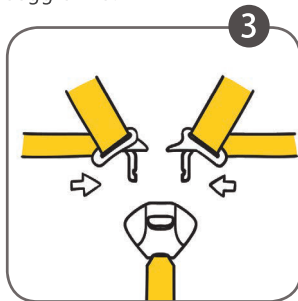
Sistema di imbracatura per gruppo 0+/Gruppo I



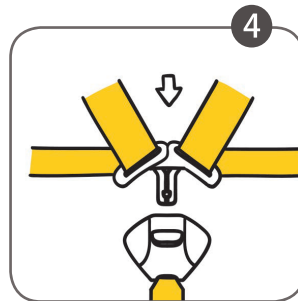
Premere il pulsante di regolazione della cinghia e rilasciare le spalline del seggiolino.



Premere il pulsante rosso sulla fibbia per aprirla e mettere il bambino nel seggiolino.



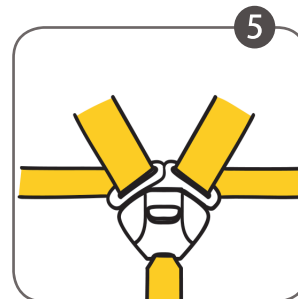
Unisci prima i due catenacci sinistro e destro della fibbia a 5 punti.



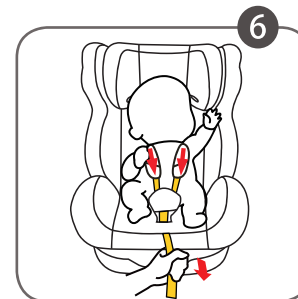
Inserire il catenaccio combinato nella fibbia.



Nella fibbia a 5 punti non può essere inserito solo un lato del catenaccio da solo.



La fibbia è stata bloccata dopo aver sentito il suono "click".
È necessario agitare per confermare se è stabile o meno.



Premere il pulsante di regolazione della cinghia e tirare giù la cinghia per stringere le spalline del seggiolino.

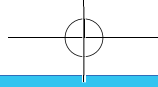


La tenuta della cintura di sicurezza a 5 punti è adatta per accogliere due dita dell'adulto.

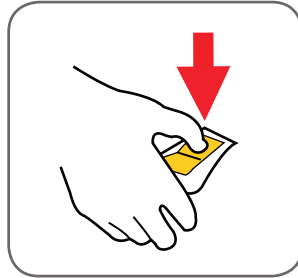


Attenzione:

Per la sicurezza del bambino, controllare la tenuta del sistema di cinture di sicurezza a cinque punti, la cintura di regolazione della cintura di sicurezza a cinque punti è utilizzata correttamente, che non ci sono distorsioni, nodi e attorcigliamenti nelle cinture di sicurezza, e che la fibbia della cintura di sicurezza è stata saldamente allacciata.

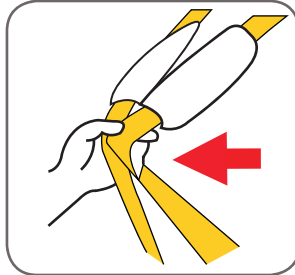


Regolare la tenuta della cintura di sicurezza a cinque punti



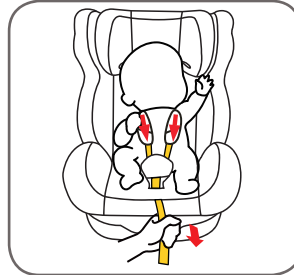
Premere il pulsante del regolatore della cinghia.

Rilascia



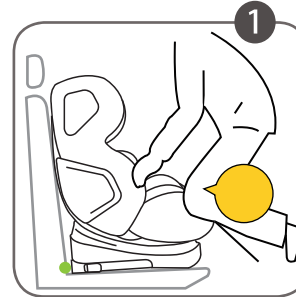
Quando si tiene il pulsante, tirare le spalline verso l'esterno, (attenzione: non è la cinghia di fissaggio della spallina) allo stesso tempo.

Tirare

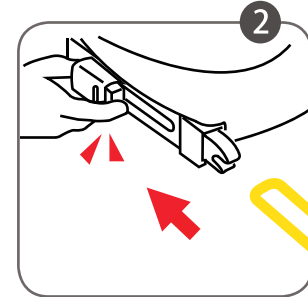


Tirare fuori la cinghia di regolazione verso l'esterno. È meglio per inserire le due dita dell'adulto per la tenuta tra le spalle e il corpo del bambino.

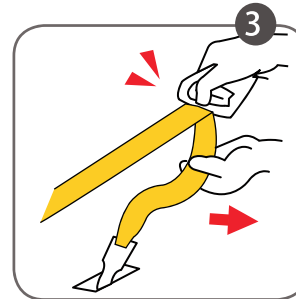
Sbloccare l'interfaccia ISOFIX e la cinghia superiore



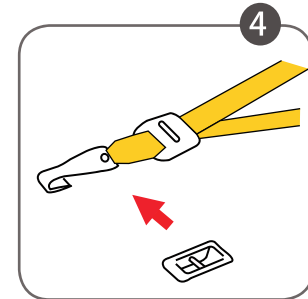
Metti le ginocchia in avanti contro il seggiolino di sicurezza.



Allo stesso tempo, premi il bottone di rilascio ISOFIX, tirare il cantilever all'indietro e rilasciare il sistema ISOFIX.



Premere il tasto di bloccaggio del regolatore dell'imbracatura superiore e stringere la cinghia per allentare l'imbracatura superiore



Rimuovere delicatamente il gancio di fissaggio dell'imbracatura superiore.



Attenzione

**Demolizione non violenta
Evitare danni al meccanismo**

Metodo d'installazione Gruppo II, III

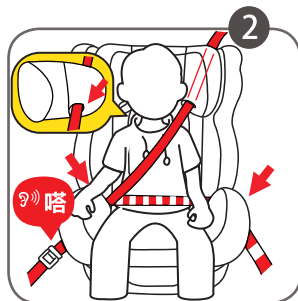
GROUP II
GROUP III

Omologato
15-36 kg

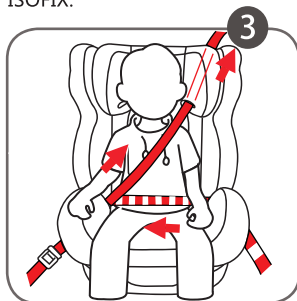
Peso del bambino
(Da 3 a
12 anni)



Ruota la sedia in avanti, regola l'angolazione della sedia sulla 1a marcia e installa l'interfaccia ISO FIX.



Lasciare il bambino seduto sul seggiolino, passare la cintura di sicurezza attraverso i tre punti di cui sopra illustrati, e fissarla.



Stringere la cintura di sicurezza a tre punti per garantire che la cintura di sicurezza non è allentata.

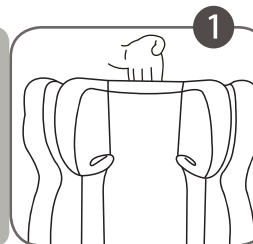


I gruppi II e III non possono essere regolati ad eccezione della prima marcia, su altre angolazioni. Assicurarsi che il bacino del bambino è trattenuto bene quando la cintura è allacciata!

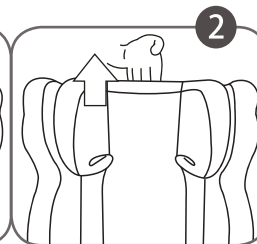
Attenzione

▷ Regolare l'altezza del poggiatesta

Alzare il poggiatesta

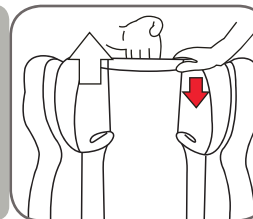


Tira la maniglia dietro il poggiatesta.



Tirando su forte è possibile aumentare l'altezza del poggiatesta.

Abbassare il poggiatesta



Tirare su la maniglia e mantenere il blocco poggiatesta sbloccato. Premere con forza il poggiatesta per abbassare l'altezza del poggiatesta.

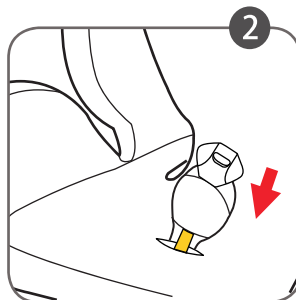


L'altezza corretta del poggiatesta è: il nastro della cintura di sicurezza passa attraverso la clavicola del bambino.

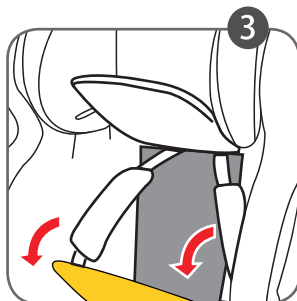
Cintura di sicurezza a 5 punti nascosta (passare al gruppo II, III)



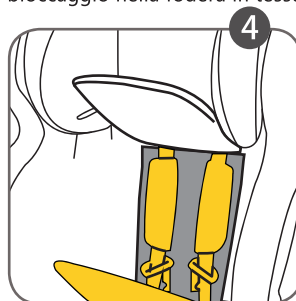
Rilascia la fibbia a 5 punti



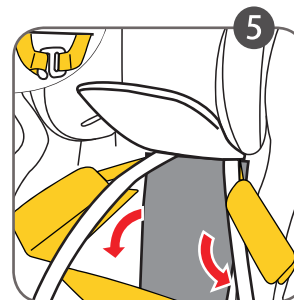
Inserire il catenaccio di bloccaggio della fibbia attraverso il cuscinetto della fibbia e inserire il bullone di bloccaggio nella fodera in tessuto.



Tirare le clip su entrambi i lati del pannello posteriore e aprirlo.



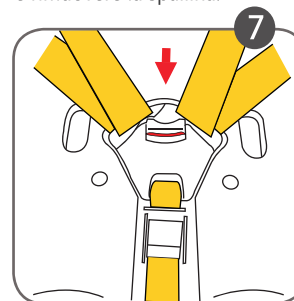
Nascondere le spalline, le cinghie e le serrature a scatto dietro la fodera posteriore del seggiolino.



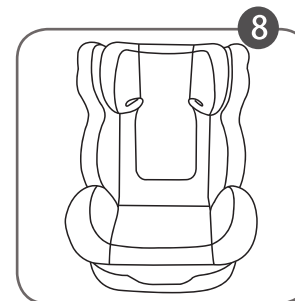
Sbloccare il pezzo dietro il seggiolino, aprire il gancio di incollaggio sulla spallina anteriore e rimuovere la spallina.



Sollevare la copertura in tessuto e chiudere la fibbia per assicurarsi che sia bloccata.

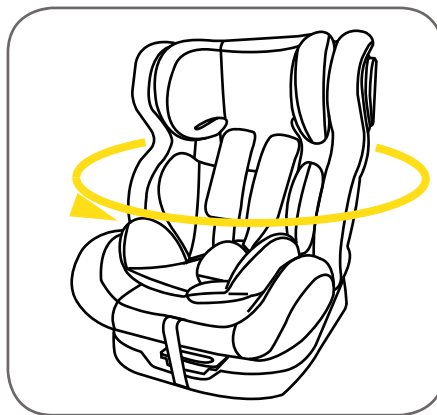


Posizionare il catenaccio di bloccaggio nella parte inferiore del sedile.



Recuperare la copertura in tessuto, stringere correttamente la cinghia per evitare un serraggio eccessivo, che influirà sul normale utilizzo.

Ruotare/cambiare la direzione del seggiolino



Il seggiolino può ruotare a 360°, e si può fissare in 4 direzioni.

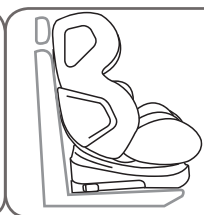
! Attenzione:
Non utilizzare il seggiolino in posizione sbloccata, controlla che la posizione sia fissa prima di mettersi alla guida.

1 Al contrario



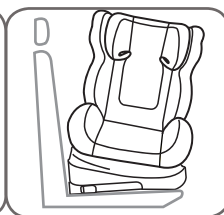
Applicabile al gruppo 0+, gli altri gruppi non sono omologati.

2 In avanti

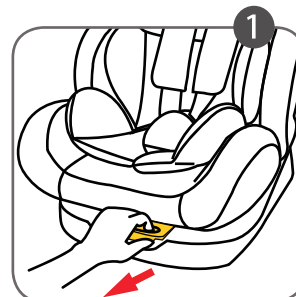


Applicabile ai gruppi I, II, III, proibito l'utilizzo per il gruppo 0+.

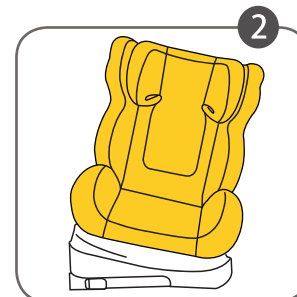
3 4 Laterale



E' utilizzato dal bambino per sedersi comodamente. Può essere usato solo quando il veicolo è fermo. Non utilizzare questa posizione se il veicolo è in moto.



Tirare la maniglia di bloccaggio per la rotazione davanti alla base del sedile per sbloccare la direzione del seggiolino.



Ruotare la seduta e selezionare la direzione.



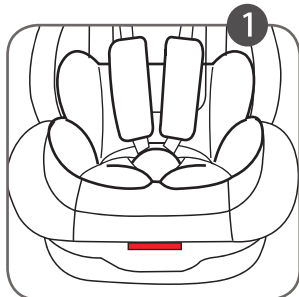
Rilasciare la maniglia di blocco, quando il sedile viene ruotato di 90° a sinistra o a destra o avanti e indietro, sentirete un "click", e ciò significa che la posizione è bloccata.



Agitare / ruotare a sinistra e a destra e assicurarsi che il meccanismo di rotazione è stato bloccato saldamente.

Il cambio di direzione del seggiolino è completato.

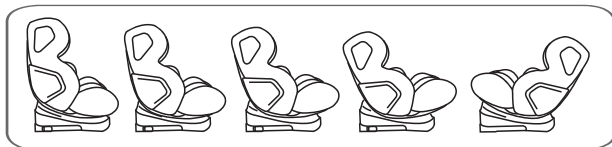
▶ Regolare l'angolo della sedia



Cerca la leva rossa di regolazione dell'angolo sul fondo della sedia.



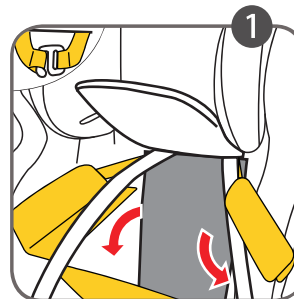
Tirare la leva di regolazione dell'angolo, regolare l'angolo del sedile, quindi spingere nella posizione che si desidera, e dopo sentirete il "click" del blocco.



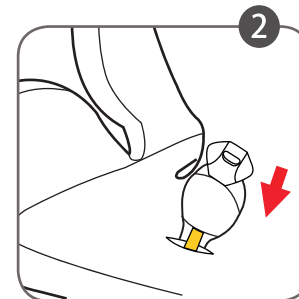
Il seggiolino di sicurezza ha 4 posizioni di angolazione in avanti + 1 in retromarcia.

! Regolare la sedia sulla marcia "inverso" blu durante l'installazione all'indietro. Solo l'angolazione corretta può proteggere al meglio la colonna vertebrale del neonato.

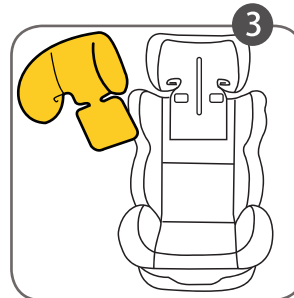
Rimuovere la fodera del seggiolino



Sblocca il pezzo dietro il seggiolino, apri il gancio di incollaggio sulla spallina anteriore e rimuovi la spallina.



Passare il catenaccio di bloccaggio della fibbia attraverso il cuscinetto della fibbia, quindi inserire il blocco nella copertura in tessuto.



Sollevare il poggiatesta nella posizione più alta e rimuovere la copertura della testa.



Rimuovere la fodera del sedile dal basso verso l'alto.



Nota: Non è possibile utilizzare il sistema di ritenuta per bambini senza rivestimento.

► Installare il rivestimento del seggiolino

Il processo di rimozione del rivestimento del sedile al contrario.

Conservazione del seggiolino di sicurezza

- Verificare che le parti del sedile siano complete, e che le condizioni del sedile siano buone, al fine di ridurre la probabilità di incidente
- Prima dell'uso, tirare con forza la cintura per allentare la fibbia della cintura di rilevamento.
- Non posizionare il sedile in un ambiente freddo o surriscaldato e umido per lungo tempo.
- Conservare questo manuale per un uso futuro.

Trattamento post incidente

In caso di una forte collisione e incidente, si prega di sostituire il seggiolino per bambini, per qualsiasi altra domanda, si prega di contattare il rivenditore o il produttore.

Manutenzione del seggiolino auto

Manutenzione del seggiolino auto

Se c'è una leggera macchia sulla superficie del seggiolino o della fibbia, pulirla delicatamente con una spugna con un detergente neutro. La chiusura a 5 punti è un'importante componente di sicurezza. Non immergere la fibbia della cintura a 5 punti nel liquido. Se c'è dello sporco nella fibbia, si prega di contattare il rivenditore.

Pulizia delle cinghiette
È possibile utilizzare una soluzione detergente neutra diluita a 30 gradi per pulire le cinghie, non lasciare che il liquido metallico entri in contatto con le cinghie.

Manutenzione del seggiolino auto



Non lavare e strizzare a secco, non risciacquare, non stirare.

Nota : uno strofinamento eccessivo distruggerà la superficie del tessuto e lo strato di spugna.



Il seggiolino non deve essere utilizzato senza il coprisedile.