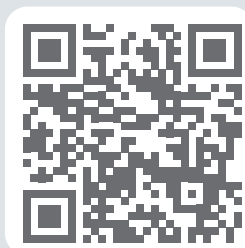


DISCOVERY PLUS

<https://manuals.britax.com/product/P1025-1>



01

QR CODE

02

SCAN



03

READ



1. Sicurezza

1.1. Istruzioni per l'uso

Le presenti istruzioni per l'uso sono parte integrante del prodotto e contribuiscono all'utilizzo sicuro. La mancata osservanza delle istruzioni può causare lesioni gravi e mortali. In caso di dubbio, **non** utilizzare il prodotto e contattare immediatamente il rivenditore specializzato.

- ▶ Leggere le istruzioni per l'uso.
- ▶ Se il prodotto viene ceduto a terzi, consegnare anche le istruzioni per l'uso.

1.2. Destinazione d'uso

Questo prodotto è progettato, collaudato e omologato conformemente ai requisiti previsti dalla normativa europea per i dispositivi di sicurezza per bambini UN ECE R129/03. Questo prodotto deve essere utilizzato esclusivamente per proteggere un bambino in un veicolo.

Altezza del bambino: 100 cm – 150 cm

In alcuni veicoli, il poggiatesta del seggiolino non può essere esteso al massimo a causa di limitazioni di spazio. Utilizzare il seggiolino su questi veicoli solo per persone di altezza compresa tra 100 cm e 135 cm.

L'omologazione decade non appena vengono apportate modifiche al prodotto. Eventuali modifiche possono essere apportate esclusivamente dal produttore. Gli adesivi sul prodotto sono una parte importante del prodotto.

- ▶ Non apportare modifiche.
- ▶ Non rimuovere gli adesivi.

1.3. Indicazioni di sicurezza

Pericolo di lesioni a causa di un seggiolino danneggiato

In caso di un incidente nel quale la velocità in fase di impatto è superiore a 10 km/h, è possibile che il seggiolino subisca dei danni, nonostante tali danni possano non essere immediatamente evidenti. In caso di ulteriore incidente, possono originarsi lesioni gravi.

- ▶ Sostituire il prodotto in seguito a un incidente.
- ▶ Fare controllare il prodotto danneggiato (anche se è caduto a terra).
- ▶ Controllare regolarmente tutte le parti importanti per rilevare eventuali danni.
- ▶ Verificare che tutti i componenti meccanici siano perfettamente funzionanti.
- ▶ Non lubrificare o oliare mai parti del prodotto.
- ▶ Smaltire adeguatamente il prodotto danneggiato.

Rischio di ustioni a causa di componenti caldi

I componenti del prodotto possono riscaldarsi a causa dell'irradiazione solare. La pelle dei bambini è molto delicata e può subire delle lesioni.

- ▶ Proteggere il prodotto dalla luce solare diretta e intensa fino a quando non viene utilizzato.

Pericolo di schiacciamento a causa dello schienale mobile

Quando lo schienale è orientato verso l'alto, le dita possono rimanere schiacciate tra lo schienale e il cuscino di seduta.

- ▶ Tenere lontano le dita.

Pericolo di lesioni dovute a installazione errata

Se il prodotto viene installato o utilizzato in modo diverso da quello descritto nelle istruzioni per l'uso, possono verificarsi lesioni gravi o mortali.

- ▶ **Mai** fissare il seggiolino con una cintura a 2 punti.
- ▶ Utilizzare solo su un sedile del veicolo rivolto nella direzione di marcia o in senso contrario ad essa.
- ▶ Osservare e seguire le istruzioni nel manuale del veicolo.

Rischio di lesioni a causa dell'airbag frontale

Gli airbag sono progettati per il contenimento degli adulti. Se il seggiolino è troppo vicino all'airbag anteriore, possono verificarsi lesioni da lievi a gravi.

- ▶ Se il seggiolino è fissato al sedile del passeggero anteriore, spingere indietro il sedile del passeggero anteriore.
- ▶ Se il seggiolino è fissato sulla seconda o terza fila di sedili, spingere in avanti il sedile anteriore corrispondente.
- ▶ Osservare e seguire le istruzioni nel manuale del veicolo.

Pericolo di lesioni a causa della mancanza di superficie di appoggio

È necessario che la parte posteriore del seggiolino poggi sul sedile del veicolo. Se il poggiatesta lo impedisce, procedere come indicato di seguito.

- ▶ Accertarsi che il manuale del veicolo consenta la rimozione del poggiatesta.
- ▶ Se lo **consente**, rimuovere il poggiatesta seguendo le indicazioni del manuale del veicolo. Riapplicare immediatamente il poggiatesta, non appena il seggiolino non viene più utilizzato sul sedile del veicolo.
- ▶ Se lo **vieta**, scegliere l'altro sedile del veicolo.

Pericolo di lesioni a causa di fibbia della cintura troppo lunga

La posizione della fibbia della cintura influisce sulla funzione di protezione del seggiolino.

- ▶ Scegliere l'altro sedile del veicolo fino a quando la fibbia della cintura del veicolo si trova nella o davanti la guida verde scuro della cintura.
- ▶ In caso di dubbi, rivolgersi ad un rivenditore specializzato.

Rischio di lesioni durante l'uso

La temperatura in un veicolo può aumentare rapidamente in modo pericoloso. Inoltre, uscire sul lato carreggiata può essere pericoloso.

- ▶ Non lasciare mai il bambino incustodito nel veicolo.
- ▶ Consentire ai bambini di salire o scendere esclusivamente dal lato marciapiede.
- ▶ Fare delle soste regolari in caso di lunghi viaggi, al fine di permettere al bambino di muoversi e di giocare.

Rischio di lesioni a causa di oggetti non fissati

In caso di arresto di emergenza o di incidente, le persone o gli oggetti non assicurati correttamente possono essere causa di lesioni per gli altri occupanti del veicolo.

- ▶ **Mai** tenere il bambino in grembo.
- ▶ Bloccare gli schienali dei sedili dell'auto (ad es. fate scattare in posizione il sedile posteriore ribaltabile).
- ▶ Assicurare tutti gli oggetti pesanti o con spigoli vivi presenti in auto (ad es. sul ripiano posteriore).
- ▶ Non collocare oggetti nel vano piedi.
- ▶ Assicurarsi che tutte le persone all'interno del veicolo abbiano le cinture di sicurezza allacciate.
- ▶ Assicurarsi che il seggiolino sia sempre fissato all'interno del veicolo, anche se non è presente il bambino.

Rischio di lesioni dovute a bambini non allacciati

Se il bambino cerca di aprire la fibbia della cintura del veicolo, c'è il rischio di lesioni gravi o mortali a seguito di una frenata di emergenza o di un incidente.

- ▶ Fermare il veicolo in sicurezza il prima possibile.
- ▶ Verificare che il seggiolino sia fissato correttamente.
- ▶ Verificare che il bambino sia assicurato correttamente.
- ▶ Spiegare al bambino le conseguenze e i rischi.

Evitare di danneggiare il prodotto

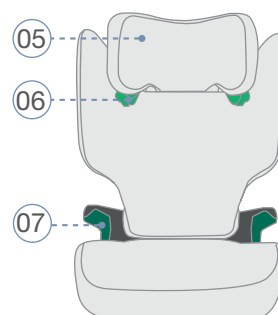
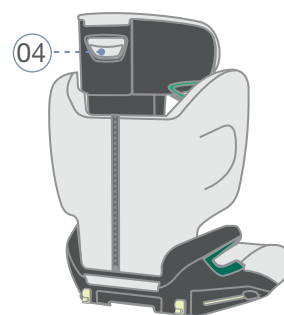
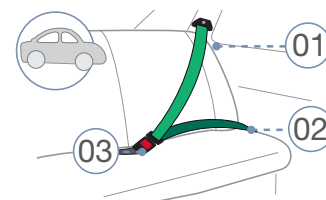
- ▶ Non utilizzare mai il prodotto non fissato, nemmeno per provarlo.
- ▶ Il prodotto non è un giocattolo.
- ▶ Assicurarsi che il seggiolino non sia intrappolato tra oggetti duri (sportello del veicolo, guide dei sedili, ecc.).
- ▶ Conservare il seggiolino in un luogo sicuro quando non viene utilizzato.
- ▶ Tenere lontano il prodotto da: umidità, acqua, liquidi, polvere e nebbia salina.
- ▶ Non collocare oggetti pesanti sul seggiolino.
- ▶ Non conservare il seggiolino direttamente accanto a fonti di calore o alla luce solare diretta.

Come evitare danni al veicolo

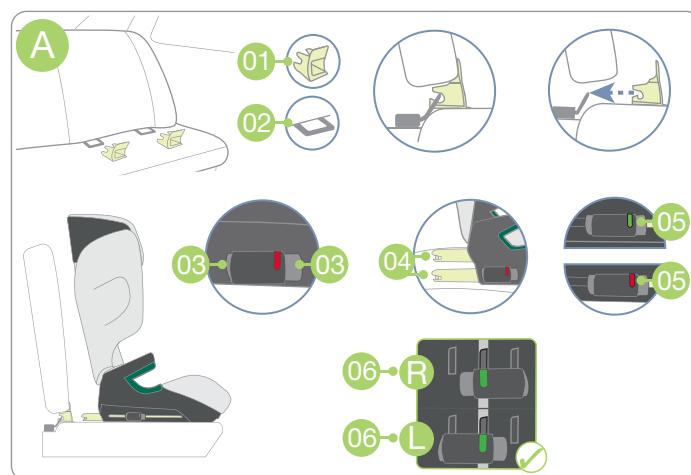
- ▶ I rivestimenti delicati dei sedili del veicolo possono danneggiarsi.
- ▶ Utilizzare un supporto per seggiolino BRITAX RÖMER. Disponibile separatamente.

2. Panoramica prodotto

- 01 Cintura diagonale
- 02 Cintura addominale
- 03 Fibbia della cintura del veicolo
- 04 Pulsante di regolazione
- 05 Poggiatesta
- 06 Guida per la cintura verde chiaro
- 07 Guide per la cintura verde scuro



- A ISOFIX
- 01 Ausilio per l'inserimento
- 02 Staffa di fissaggio ISOFIX
- 03 Tasti ISOFIX
- 04 Bracci di arresto ISOFIX
- 05 Indicatore ISOFIX
- 06 Posizione ISOFIX R L



3. Contatti

Per eventuali domande rivolgersi a noi.

BRITAX RÖMER Child Safety EMEA
www.britax-roemer.com
hello@britax-roemer.com

BRITAX RÖMER Kindersicherheit GmbH
Theodor-Heuss-Straße 9
89340 Leipheim
Germania

BRITAX Excelsior Limited
1 Churchill Way West
Andover
Hampshire SP10 3UW
Regno Unito

BRITAX Nordiska Barn AB
Jörgen Kocksgatan 4
SE-211 20 Malmö
Svezia

4. Utilizzo nel veicolo

4.1. Scelta del posto e del metodo di installazione

Scegliere un posto adatto.

- Sono adatti i sedili del veicolo con omologazione i-Size. Fissare il seggiolino con ISOFIX e una cintura a 3 punti, vedere pagina 3.
- Sono adatti i sedili del veicolo con staffa di fissaggio ISOFIX, verificati e approvati da Britax Römer. È possibile trovarli nel FIT FINDER® su www.britax-roemer.com o direttamente utilizzando il seguente codice QR. Fissare il seggiolino con ISOFIX e una cintura a 3 punti, vedere pagina 3.



DISCOVERY PLUS

- Sono adatti i sedili del veicolo con cinture a 3 punti omologate ECE R16 (o uno standard comparabile). Fissare il seggiolino con la cintura a 3 punti, vedere pagina 4.

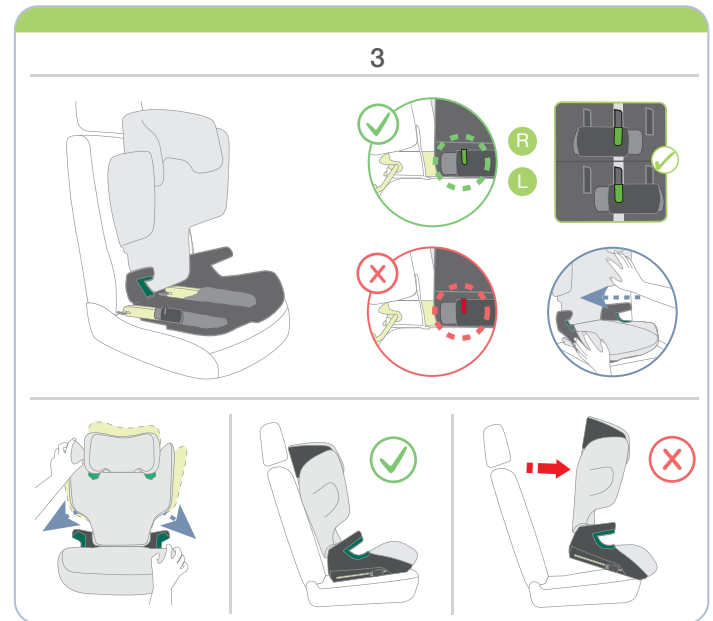
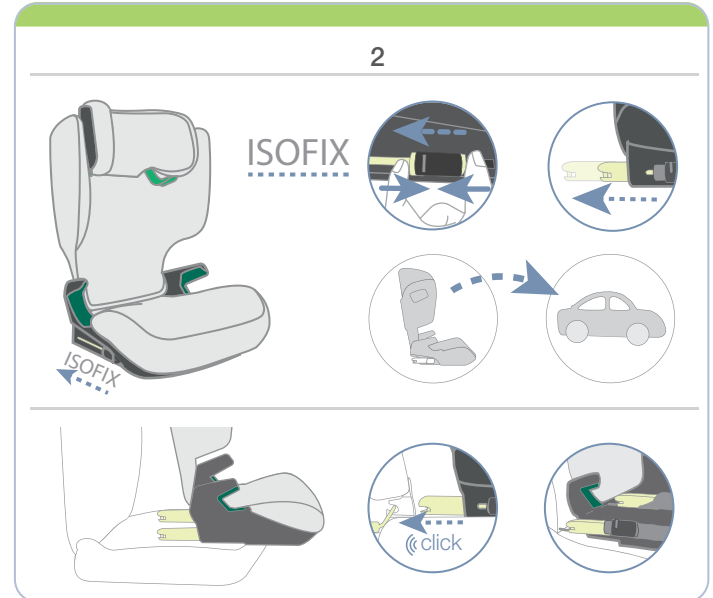
4.2. Fissaggio del seggiolino con ISOFIX e una cintura a 3 punti

4.2.1. Applicazione degli ausili per l'inserimento

Gli ausili per l'inserimento facilitano il collegamento del braccio di arresto ISOFIX del seggiolino alle staffe di fissaggio ISOFIX del sedile del veicolo. Alcuni veicoli hanno già degli ausili per l'inserimento integrati. Controllare se il veicolo ha già degli ausili per l'inserimento integrati. Se il veicolo ne è sprovvisto, Britax Römer raccomanda di utilizzare gli ausili per l'inserimento. Questi sono inclusi nella fornitura del seggiolino.



4.2.2. Fissaggio ISOFIX



↳ Il seggiolino è fissato nel veicolo.

4.2.3. Allacciare la cintura del bambino

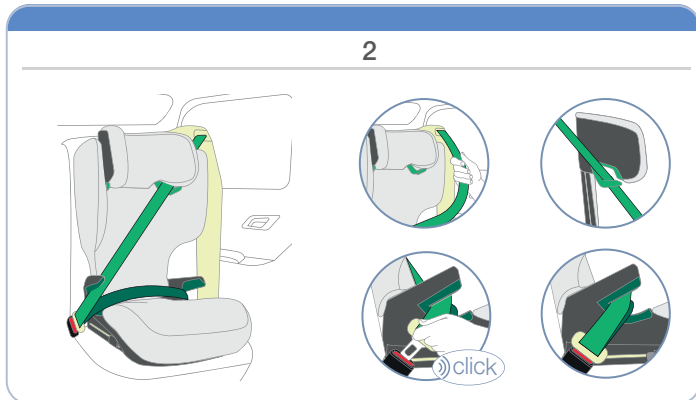
- Allacciare il bambino, vedere “5. Allacciare la cintura del bambino” a pagina 5.

4.3. Fissare il seggiolino con una cintura a 3 punti

4.3.1. Posizionamento del seggiolino



4.3.2. Fissaggio della cintura a 3 punti



⚠ ATTENZIONE! Fissare il seggiolino non occupato prima di ogni viaggio.

4.3.3. Allacciare la cintura del bambino

↳ Il seggiolino è fissato nel veicolo.

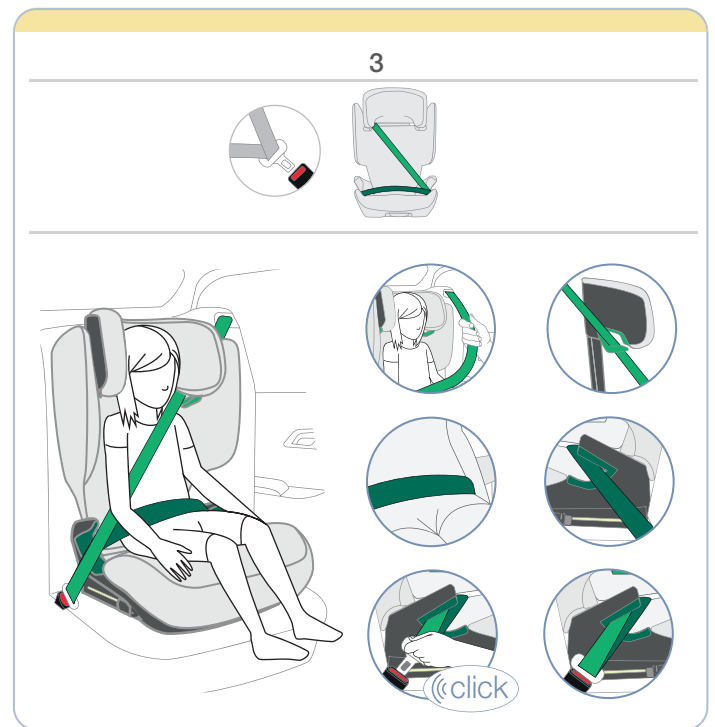
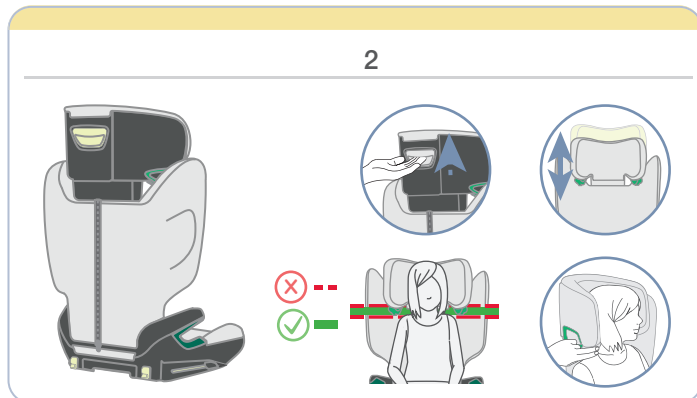
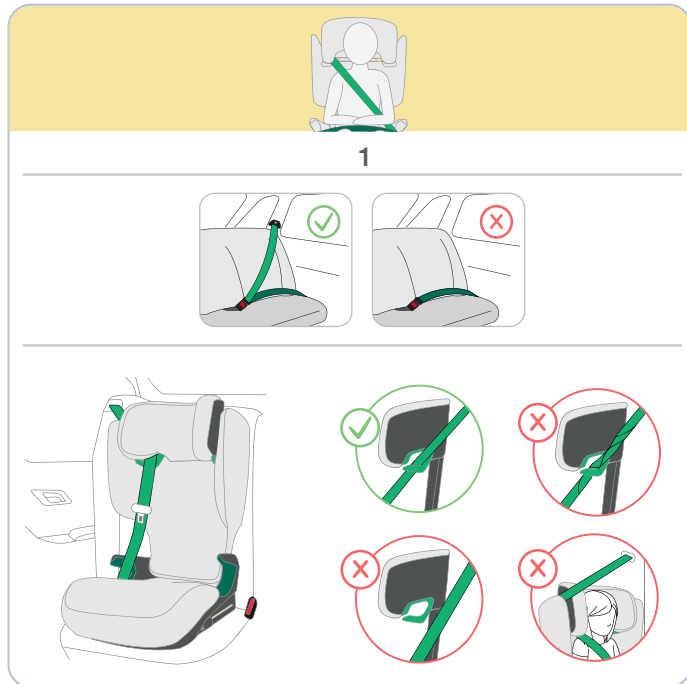
► Allacciare il bambino, vedere “5. Allacciare la cintura del bambino” a pagina 5.

5. Allacciare la cintura del bambino

Pericolo di lesioni a causa del lasco della cintura

Per lasco della cintura si intendono quelle zone della cintura del veicolo che non sono tese contro il corpo del bambino. Il lasco della cintura influisce negativamente sulla funzione di protezione.

- ▶ Verificare che entrambe le cinture siano tese e **non** ritorte.
- ▶ Evitare di avere indumenti spessi sotto la cintura.



ATTENZIONE! Fissare il seggiolino non occupato prima di ogni viaggio.

6. Da verificare prima di ogni viaggio

- La cintura addominale si trova nella guida della cintura verde scuro sinistra e destra.
- La cintura addominale scorre il più in basso possibile sopra i fianchi del bambino su entrambi i lati.
- La cintura diagonale si trova sul lato della fibbia della cintura del veicolo nella guida verde scuro.
- La cintura diagonale si trova nel supporto della cintura verde chiaro.
- La cintura diagonale scorre diagonalmente all'indietro rispetto al seggiolino.
- La fibbia della cintura del veicolo non si trova **né** nella guida della cintura verde scuro **né** davanti.
- La cintura del veicolo è tesa e **non** ritorta.
- Il bambino è allacciato correttamente.

Ulteriori indicazioni da rispettare con l'uso di ISOFIX:

- Entrambi i bracci di arresto ISOFIX sono collegati con le staffe di fissaggio ISOFIX.
- Entrambi gli indicatori ISOFIX sono solamente verdi.

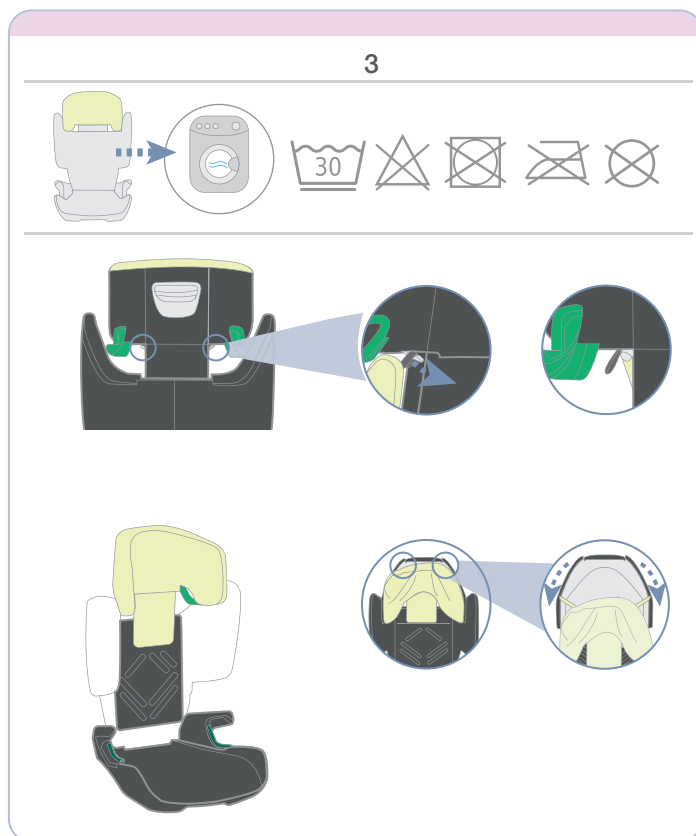
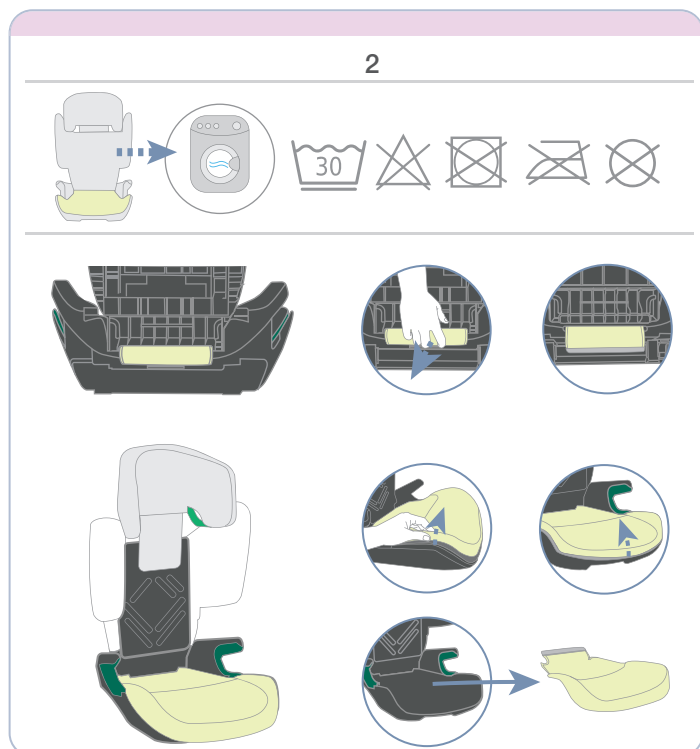
7. Pulizia e cura

⚠ ATTENZIONE! Mai utilizzare un seggiolino senza rivestimento sedile

Il rivestimento del sedile è un componente di sicurezza integrale del seggiolino. Se il rivestimento del sedile non viene utilizzato, ciò può causare lesioni gravi o mortali.

- ▶ Utilizzare solo rivestimenti di ricambio originali BRITAX RÖMER.
- ▶ I rivestimenti di ricambio per sedili sono disponibili presso il rivenditore specializzato.

7.1. Pulizia del rivestimento



7.2. Pulizia delle parti in plastica

- ▶ Pulire le parti in plastica con acqua saponata.
- ▶ Non utilizzare detergenti aggressivi (come solventi).

8. Smaltimento

- ▶ Rispettare le disposizioni di smaltimento vigenti nel proprio paese.
- ▶ Non smontare il prodotto.