

Eno360 SL

ECE 0+/1/2/3, 0-36 kg



DE

EN

FR

IT

NL



osann

Vielen Dank, dass Sie sich für unseren Eno360 SL Kinderautositz entschieden haben. Wenn Sie Hilfe zu diesem Produkt benötigen, wenden Sie sich bitte an unseren Kundendienst.

ANWENDUNG

- Dieses Produkt ist anwendbar für Kinder der ECE-Gruppe **0+/1/2/3**. Gewichtsbereich: 0-36 kg. Altersbereich: 0-12 Jahre.
- **Gruppe 0+** ist für Kinder mit einem Gewicht von 0 bis 13 kg. Der Babyautositz wird mit Isofixkonnektoren und dem Standfuß montiert.
- **Gruppe 1** ist für Kinder mit einem Gewicht von 9-18 kg. Der Kinderautositz ist nach vorne gerichtet und wird im Auto mittels Isofix und Standfuß befestigt. Auch die rückwärtsgerichtete Nutzung bis 18 kg mittels Isofix und Standfuß ist zugelassen. Das Kind wird mit dem 5-Punkt-Gurt des Kinderautositzes angeschnallt.
- **Die Gruppen 2 und 3** eignen sich für Kinder mit einem Gewicht von 15 bis 36 kg. Das 5-Punkt-Gurtsystem des Kinderautositzes wird entfernt. Der Kinderautositz ist nach vorne gerichtet und wird mittels Isofix-Konnektoren im Auto montiert. Das Kind wird mit dem 3-Punkt-Gurt des Autos angeschnallt. Alternativ kann der Kinderautositz direkt mit dem 3-Punkt-Gurt des Autos ohne Isofix-Konnektoren gesichert werden. Der Standfuß sollte den Fahrzeugboden nicht berühren.
- Es wird empfohlen, den Kinderautositz auf dem Rücksitz des Fahrzeugs zu installieren. Befestigen Sie den Kinderautositz für die rückwärtsgerichtete Nutzung in der ECE-Gruppe 0+ NICHT auf dem Vordersitz, wo sich ein Airbag befindet. Es sei denn, der Airbag kann deaktiviert werden. Lesen Sie diesbezüglich in der Betriebsanleitung des Fahrzeugs nach.
- Dieser Kinderautositz ist nur für Fahrzeuge geeignet, die sowohl über eine Isofix-Anbindung verfügen als auch als auch mit 3-Punkt-Sicherheitsgurten nach ECE R16 oder anderen gleichwertigen Normen ausgestattet sind.

Die folgende Tabelle enthält Informationen über die Befestigungsvorrichtungen und -methoden:

ECE Gruppe	Einbaurichtung	Installationsmethode	Typ	Isofix-Größe
0+	Rückwärts	Isofix + Standfuß	Semi-universal	D
1	Rückwärts	Isofix + Standfuß	Semi-universal	D
1	Vorwärts	Isofix + Standfuß	Semi-universal	B1
2/3	Vorwärts	3-Punkt-Gurt des Autos	Universal	-
2/3	Vorwärts	3-Punkt-Gurt des Autos + Isofix	Semi-universal	-

WARNUNG

- Dies ist ein SEMIUNIVERSALES KINDERRÜCKHALTESYSTEM. Es entspricht der UN-Reg. 44/04 und darf ausschließlich in Fahrzeugen eingesetzt werden, die in der beigefügten Liste zulässiger Fahrzeuge aufgeführt sind.
- Es ist nur geeignet für Fahrzeuge mit fixen oder mit Gurtautomat versehenen 3-Punkt-Sicherheitsgurten, die der UN/ECE-Regelung Nr. 16 (oder einer vergleichbaren Norm) entsprechen.

Hinweis zum Isofix-Kinderrückhaltesystem (Gruppe 0+/1)

- Dies ist ein Isofix-KINDERRÜCKHALTESYSTEM. Es wurde in Übereinstimmung mit der Verordnung 44/04 in der jeweils gültigen Fassung zur allgemeinen Verwendung in Fahrzeugen zugelassen, die mit Isofix-Verankerungssystemen ausgestattet sind.
- Es passt in Fahrzeuge mit Positionen, die als Isofix-Positionen zugelassen sind (wie im Fahrzeughandbuch beschrieben); dies ist abhängig von der Kategorie des Kindersitzes sowie der Befestigungsart.
- Die Gewichtsklassen und die ISOFIX-Größenklassen, für die dieses Produkt vorgesehen ist, sind: Gruppe 1, D & B1 und Gruppe 0+, D:

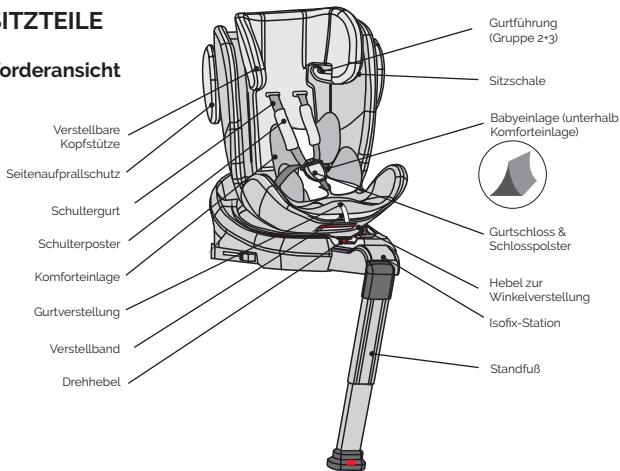
Im Zweifelsfall wenden Sie sich bitte an den Autositzhersteller oder den Händler.

WARNUNG

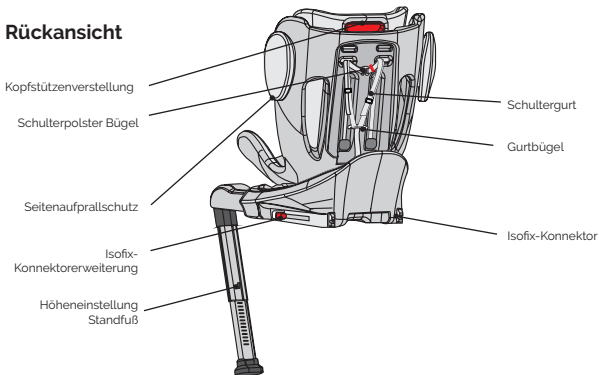
- Bitte lesen Sie diese Anleitung vor der Verwendung sorgfältig durch und bewahren Sie sie zum späteren Nachschlagen auf, um die Sicherheit Ihres Kindes zu gewährleisten. Die Nichtbeachtung der Anweisungen in diesem Handbuch kann zu schweren Verletzungen Ihres Kindes führen.
- Der Kindersitz kann mit dem eigenen 5-Punkt-Gurtsystem nur für Kinder unter einem Körpergewicht von 18 kg verwendet werden (Gruppe 0+ und Gruppe 1).
- Der Kindersitz kann NICHT mit dem 5-Punkt-Gurtsystem für Kinder ab einem Körpergewicht von 18 kg verwendet werden (Gruppe 2 / 3).
- Der Kindersitz kann mit der Isofix-Befestigung und dem Standfuß rückwärts- und vorwärtsgerichtet eingebaut werden. Wichtig: Nicht vorwärtsgerichtet einbauen, bis das Gewicht des Kindes nicht mindestens 9 kg erreicht hat.
- Für den Isofix-Einbau: Achten Sie darauf, das Handbuch des Autoherstellers zu lesen.
- Verwenden Sie keine anderen tragenden Berührungspunkte als diejenigen, die in der Anleitung beschrieben und in dem Kinderrückhaltesystem gekennzeichnet sind.
- Verwenden Sie diesen Kinderautositz nicht zu Hause. Er wurde nicht für den Gebrauch zu Hause konzipiert und sollte daher nur in einem Auto verwendet werden.
- Lassen Sie Ihr Kind zu keiner Zeit unbeaufsichtigt in dem Sitz.
- Stellen Sie den rückwärtsgerichteten Kinderautositz nicht auf den Vordersitz mit Airbag. Dies kann zu Tod oder schweren Verletzungen führen.
- Der Kindersitz sollte ausgetauscht werden, wenn er bei einem Unfall starken Belastungen ausgesetzt war.
- Aus Sicherheitsgründen muss der Kinderautositz auch dann im Fahrzeug befestigt sein, wenn Ihr Kind gerade nicht im Kinderautositz sitzt.
- Stellen Sie immer sicher, dass alle Gurte, die die Sitzhalterung am Fahrzeug halten, festsitzen und alle Gurte, die das Kind zurückhalten, an den Körper des Kindes angepasst sind. Stellen Sie zudem sicher, dass die Gurte nicht verdreht sind.
- Gepäckstücke oder andere Gegenstände, die im Falle eines Zusammenstoßes Verletzungen verursachen können, müssen ordnungsgemäß gesichert werden.
- Die steifen Gegenstände und Kunststoffteile eines Kinderrückhaltesystems müssen so platziert und installiert sein, dass sie bei alltäglichem Gebrauch nicht von einem beweglichen Sitz oder einer Fahrzeughür eingeklemmt werden können.
- Es ist wichtig, dass tiefsitzende Gurte das Becken fest fixieren. Um das Sturzrisiko zu vermeiden, sollte Ihr Kind immer angeschnallt sein.
- Es ist gefährlich, ohne Zustimmung der zuständigen Instanz Änderungen oder Ergänzungen am Produkt vorzunehmen. Die Nichtbeachtung der Installationsanweisungen des Herstellers des Kinderrückhaltesystems birgt ebenfalls Gefahren.
- Dieser Kindersitz wurde für Neugeborene und Kinder mit einem Gewicht bis zu 36 kg konzipiert. Überlasten Sie niemals den Kindersitz, indem Sie mehr als ein Kind oder zusätzliche Lasten darin transportieren.
- Die Kinderrückhalteeinrichtung darf nicht ohne den Sitzbezug verwendet werden.
- Der Sitzbezug darf nicht durch einen anderen als den vom Hersteller empfohlenen ersetzt werden, da dieser Sitzbezug ein fester Bestandteil der Rückhalteleistung ist.

SITZTEILE

Vorderansicht



Rückansicht



VERWENDUNG DES KINDERAUTOSITZES

Einstellen des Neigungswinkels des Autositzes

- Mit einer Hand den Winkelverstellhebel an der unteren Vorderseite der Sitzschale betätigen.
- Die andere Hand hält die Rückseite der Sitzschale und stellt den Winkel ein.
- Der maximale Winkel gilt nur für die rückwärtsgerichtete Position, der aufrechte Winkel nur für die nach vorne gerichtete Position.



(Beispielabbildung)

Folgende Sitzpositionen sind möglich:

(Bitte Label am Kindersitz beachten)

Rückwärtsgerichtet 0-18kg:

1 Position (1 + A)

Vorwärtsgerichtet 9-18 kg:

5 Positionen (1 + 2 + 3 + 4 + 5)

Vorwärtsgerichtet 15-36 kg:

1 Position (5)



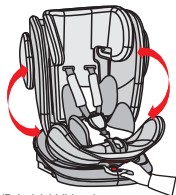
Nur vorwärtsgerichtet
(Beispielabbildung)



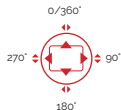
Nur rückwärtsgerichtet
(Beispielabbildung)

Drehung des Kinderautositzes

- Mit einer Hand den roten Knopf an der Vorderseite der Basis drücken, mit der anderen Hand die Sitzschale drehen. Während sich die Sitzschale dreht, kann der Drehhebel gelöst werden.
- Es gibt 4 Verriegelungspositionen bei 90°, 180°, 270° und 0/360° in Richtung der Basis. Wenn sich die Sitzschale in einer dieser Positionen befindet, wird sie mit einem „Klick“-Geräusch eingerastet.
- Die nach vorne gerichtete Position ist für Kinder der Gruppe 1, 2 und 3 geeignet. Die nach hinten gerichtete Position ist für Kleinkinder der Gruppe 0+ und 1.



(Beispielabbildung)



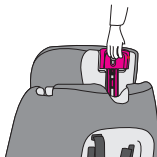
Einstellung des Gurts

- Um den Gurt zu lösen, drücken Sie mit einer Hand den Knopf zur Gurtverstellung im Sitzbereich.
- Mit der anderen Hand halten Sie die Schnalle mit angebrachten Gurten fest und lösen diese dann.
- Um den Gurt zu befestigen, ziehen Sie am vorderen Verstellband.



Einstellung der Kopfstütze

- Lösen Sie den Gurt und ziehen Sie den roten Hebel zur Einstellung der Kopfstütze auf der Rückseite auf die richtige Höhe.
- Lassen Sie den Hebel los und stellen Sie sicher, dass die Kopfstütze verriegelt ist.



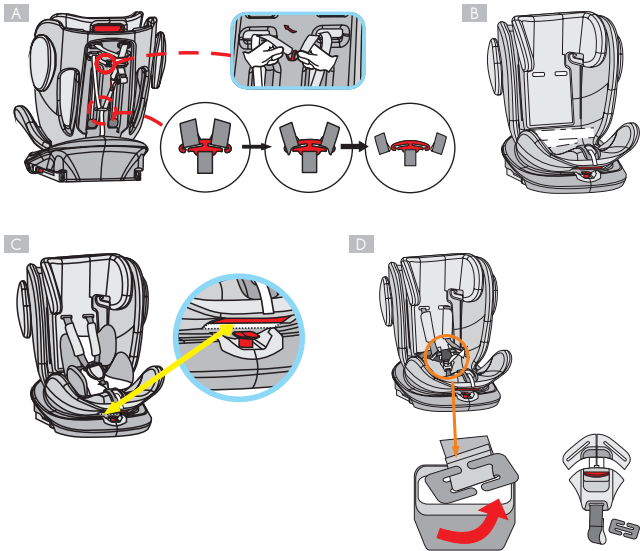
Öffnen/Schließen des Gurts

- Um den Gurt zu entriegeln, drücken Sie den roten Knopf der Schnalle und trennen Sie die beiden Schnallenzungen.
- Um den Gurt zu verriegeln, verbinden Sie zuerst die beiden Schnallenzungen und stecken Sie diese zusammen in die Schnalle.



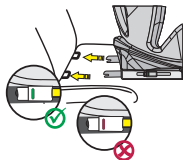
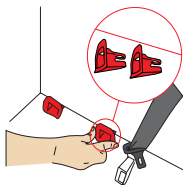
Entfernen des Gurtsystems

- Lösen Sie den Gurt
- Fädeln Sie das Gurtsystem sowie die Polster aus ihren Metallbügeln auf der Rückseite des Kindersitzes und führen Sie diese durch den Kindersitz auf die Vorderseite hindurch. (Abb. A)
- Entfernen Sie die Schulterpolster sowie die Gurtschnallen des Gurts.
- Falten Sie den Gurt zusammen, sodass er hinter dem Bezug in der Mulde an der Rückenlehne aufbewahrt werden kann. (Abb. B)
- Um das Gurtschloss zu entfernen, bringen Sie zunächst den Sitz in die maximale Liegeposition. Rotieren Sie dann den Sitz in die 90° Position.
- Entfernen Sie die Abdeckung und legen Sie diese zur Seite. (Abb. C)
- Fädeln Sie nun die Metallklammer des Gurtschlusses durch die Öffnung und bringen Sie danach die Abdeckung wieder an. (Abb. D)
- Bewahren Sie alle entfernten Teile gut auf.



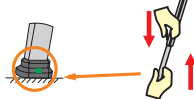
Isofix-Verbindungsstücke

- Schieben Sie die Einführhilfen durch den Schlitz in der Polsterung zwischen Rückenlehne und Sitz und in die Isofix-Halterungen.
- Die flache Seite muss dabei nach unten zeigen. Dieser Schritt ist nicht erforderlich, falls das Fahrzeug über fest installierte Einführhilfen verfügt.
- Drücken Sie die Knöpfe der Isofix-Verbindungsstücke auf beiden Seiten, um diese zu verlängern.
- Schieben Sie die Isofix-Verbindungsstücke in diese Einführhilfen und drücken Sie sie hinein, bis sie hörbar einrasten.
- Die Anzeigen auf beiden Seiten werden erst grün, wenn die Verbindungen hergestellt sind. Drücken Sie den Kindersitz gegen die Rückenlehne, bis er fest sitzt.

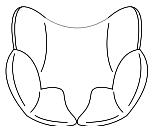


Standfuß

- Klappen Sie den Standfuß unterhalb des Kindersitzes heraus.
- Drücken Sie den Knopf zur Höhenverstellung des Standfußes und achten Sie darauf, dass dieser vollständig im Fußraum Ihres Pkws aufliegt.
- Achten Sie darauf, dass die Anzeige am Standfuß Grün anzeigt.
- In der Altersklasse 15 bis 36 kg (EC-Gruppe 2/3) sollte der Standfuß den Fahrzeugboden nicht berühren.



Komforteinlage & Babyeinlage



Komforteinlage
bis max. 13 kg

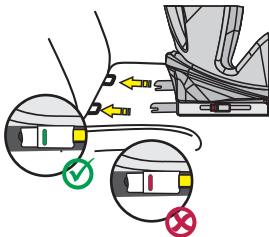


Babyeinlage
(unterhalb Komforteinlage)
bis max. 9 kg

EINBAU DES KINDERAUTOSITZES

1) Gruppe 0+ / 1 (rückwärtsgerichtet)

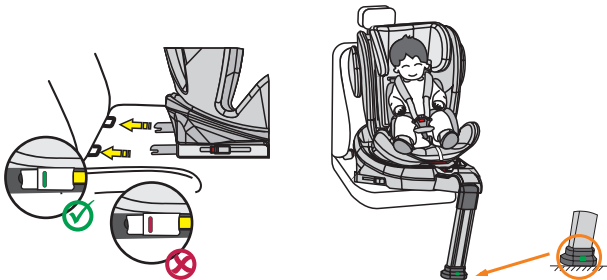
(Für Kinder von 0 bis 18 kg)



1. Stellen Sie den Kinderautositz auf die maximale Liegeposition ein (Position 1) und drehen Sie ihn, sodass er in rückwärtsgerichteter Ausrichtung auf die Sitzposition A zeigt.
2. Drücken Sie beide seitlichen Isofix-Konnektorknöpfe, um die Isofix-Konnektoren in der Länge auszufahren.
3. Klappen Sie den Standfuß heraus.
4. Führen Sie die Isofix-Konnektoren zu den Isofix-Verbindungsstücken am Pkw-Autositz und lassen Sie diese einrasten.
5. Schieben Sie den Kinderautositz fest an die Rückenlehne des Autositzes. Achten Sie darauf, dass beide Isofix-Anzeigen auf Grün sind.
6. Drücken Sie den Knopf zur Höhenverstellung des Standfußes und achten Sie darauf, dass dieser vollständig im Fußraum Ihres Pkws aufliegt.
7. Achten Sie darauf, dass die Anzeige am Standfuß Grün anzeigt.
8. Zum bequemen Einsetzen Ihres Kindes drehen Sie den Kinderautositz zur Autotür.
9. Lösen Sie die Gurtschnalle des Kinderautositzes und legen Sie die Gurte auf die Außenseite des Sitzes.
10. Setzen Sie Ihr Kind in den Kinderautositz.
11. Stellen Sie die Höhe der Kopfstütze so ein, dass der Schultergurt frei bleibt.
12. Schließen Sie die Gurtschnalle wieder, bis ein Klicken zu hören ist.
13. Ziehen Sie an der vorderen Einstelllasche, um die Gurte straffzuziehen. Achten Sie darauf, dass die Riemen nicht verdreht sind.
14. Drehen Sie den Sitz in die rückwärtsgerichtete Position. Überprüfen Sie, ob der Kinderautositz in dieser Position eingerastet ist.

2) Gruppe 1 (vorwärtsgerichtet)

(Für Kinder von 9 bis 18 kg)

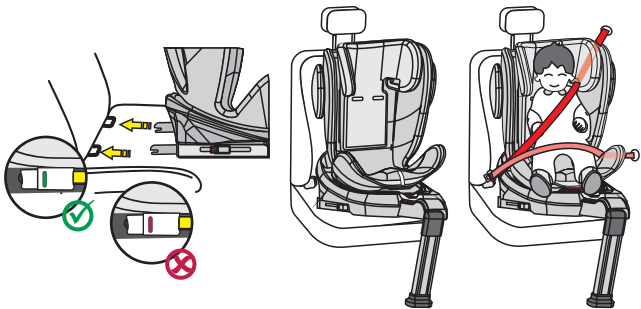


WICHTIG: VERWENDEN SIE DEN KINDERAUTOSITZ NICHT IN FAHRTRICHTUNG, BEVOR DAS GEWICHT DES KINDES 9 KG NICHT ÜBERSCHRITTEN HAT.

1. Drücken Sie beide seitlichen Isofix-Konnektorknöpfe, um die Isofix-Konnektoren in der Länge auszufahren.
2. Klappen Sie den Standfuß heraus.
3. Führen Sie die Isofix-Konnektoren zu den Isofix-Verbindungsstücken am Pkw-Autositz und lassen Sie diese einrasten.
4. Schieben Sie den Kinderautositz fest an die Rückenlehne des Autositzes. Achten Sie darauf, dass beide Isofix-Anzeigen auf Grün sind.
5. Drücken Sie den Knopf zur Höhenverstellung des Standfußes und achten Sie darauf, dass dieser vollständig im Fußraum Ihres Pkws aufliegt.
6. Achten Sie darauf, dass die Anzeige am Standfuß Grün anzeigt.
7. Der Kinderautositz verfügt in Fahrtrichtung über fünf einstellbare Sitzpositionen.
8. Zum bequemen Einsetzen Ihres Kindes drehen Sie den Kinderautositz zur Autotür.
9. Lösen Sie die Gurtschnalle des Kinderautositzes und legen Sie die Gurte auf die Außenseite des Sitzes.
10. Setzen Sie Ihr Kind in den Kinderautositz.
11. Stellen Sie die Höhe der Kopfstütze so ein, dass der Schultergurt frei bleibt.
12. Schließen Sie die Gurtschnalle wieder, bis ein Klicken zu hören ist.
13. Ziehen Sie an der vorderen Einstelllasche, um die Gurte straffzuziehen. Achten Sie darauf, dass die Riemen nicht verdreht sind.
14. Drehen Sie den Sitz in die vorwärtsgerichtete Position. Überprüfen Sie, ob der Kinderautositz in dieser Position eingerastet ist.

3) Gruppe 2/3 (vorwärtsgerichtet)

(Für Kinder von 15 bis 36 kg)



INFORMATION:

ENTFERNEN SIE ZUNÄCHST DAS GURTSYSTEM WIE ZUVORGEHEND BESCHRIEBEN. DER STANDFUSS MUSS EINGEFAHREN WERDEN UND DARF DEN PKW FUSSRAUM NICHT MEHR BERÜHREN. DIE STANDFUSS ANZEIGE MUSS SOMIT ROT ANZEIGEN.

1. Folgen Sie den Einbausritten 1 bis 4 von Punkt 2 (Gruppe 1, vorwärtsgerichtet).
2. Fädeln Sie den Diagonalgurt des 3-Punkt-Gurtes des Pkws durch die Gurtführung an der Kopfstütze des Kinderautositzes.
3. Zum bequemen Einsetzen Ihres Kindes drehen Sie den Kinderautositz zur Autotür.
4. Setzen Sie Ihr Kind in den Kinderautositz.
5. Stellen Sie die Höhe der Kopfstütze so ein, dass der Kopf des Kindes vollständig in der Kopfstütze liegt und der Diagonalgurt durch die Gurtführung auf Höhe der Schultern des Kindes herauskommt.
6. Drehen Sie den Sitz in die vorwärtsgerichtete Position. Überprüfen Sie, ob der Kinderautositz in dieser Position eingerastet ist.
7. Schließen Sie nun die Gurtschnalle des 3-Punkt-Gurtes des Pkws, bis ein Klicken zu hören ist.
8. Ziehen Sie am Diagonalgurt, um diesen straff zu ziehen. Achten Sie darauf, dass die Riemen nicht verdreht sind.
9. Der Kinderautositz darf in dieser Altersklasse nur in Sitzposition 5 verwendet werden.

Einbau ohne Isifix:

Alternativ kann der Kinderautositz in Gruppe 2/3 auch nur mit dem 3-Punkt-Gurt montiert werden. Eine Verbindung mit den Isifix-Konnektoren ist nicht zwingend notwendig, aber empfohlen.

REINIGUNG

Dieses Produkt wurde unter Berücksichtigung von Sicherheit, Komfort und Funktionalität entwickelt. Bitte nehmen Sie sich die Zeit, diese Anleitung vor der Verwendung dieses Produkts sorgfältig zu lesen und bewahren Sie sie zum späteren Nachschlagen an einem sicheren Ort auf.

Um eine lange Nutzung Ihres Kinderautositzes zu gewährleisten, verwenden Sie keine Lösungsmittel, Scheuermittel oder aggressive Reinigungsmittel. Überprüfen Sie nach jedem Waschgang die Beständigkeit des Stoffes und der Nähte. Beim Waschen des Stoffes sind die Anweisungen auf dem Etikett (siehe unten) sorgfältig zu befolgen.



Waschen bei 30°C,
Schonwaschgang



NICHT bügeln



NICHT bleichen



NICHT chemisch reinigen



Trommeltrocknen bei
niedriger Temperatur

INSTANDHALTUNG

Überprüfen Sie regelmäßig den Zustand des Produkts auf mögliche Schäden. Im Schadensfall nicht verwenden und außerhalb der Reichweite von Kindern aufbewahren.

Bei Problemen wenden Sie sich bitte an den **Osann Kundendienst unter +49 (0) 7731 / 970077**.

Thank you for choosing our Eno360 SL child car seat. If you need help with this product, please contact our customer service.

USE

- This product is suitable for children in the ECE group **0+/1/2/3**. Weight range: 0–36 kg. Age range: 0–12 years.
- **Group 0+** is for children weighing from 0 to 13 kg. The baby car seat is installed with Isofix connectors and the support leg.
- **Group 1** is for children who weigh 9–18 kg. The child car seat faces forwards and is secured in the car using Isofix and the support leg. Rear-facing use up to 18 kg is also permitted using Isofix and the support leg. The child is strapped in with the 5-point seat belt of the child car seat.
- **Groups 2 and 3** are suitable for children weighing between 15 and 36 kg. The 5-point belt system on the child car seat is removed. The child car seat is forward facing and is mounted in the car using Isofix connectors. The child is strapped in with the car's 3-point seat belt. Alternatively, the child car seat can be secured directly with the car's 3-point belt without Isofix connectors. The support leg should not touch the vehicle floor.
- We recommend installing the child car seat on the rear seat of the vehicle. Do NOT secure the child car seat on the front seat, where there is an airbag, for rear-facing use in ECE group 0+. It may be used on the front seat if the airbag can be deactivated. Please refer to the operating manual of the vehicle.
- This child car seat is only suitable for vehicles equipped with an Isofix connection and 3-point safety belts according to ECE R16 or other equivalent standards.

The following table provides information about the fastening devices and methods:

ECE group	Installation direction	Installation method	Type	Isofix size
0+	Backwards	Isofix + support leg	Semi-universal	D
1	Backwards	Isofix + support leg	Semi-universal	D
1	Forwards	Isofix + support leg	Semi-universal	B1
2/3	Forwards	Car's 3-point seat belt	Universal	-
2/3	Forwards	Car's 3-point seat belt + Isofix	Semi-universal	-

WARNING

- This is a SEMI-UNIVERSAL CHILD RESTRAINT SYSTEM. It complies with UN Reg. No. 44/04 and may only be used in vehicles that appear in the attached list of permissible vehicles.
- It is only suitable for vehicles with fixed 3-point safety belts or 3-point safety belts with seat belt retractor, which correspond to the UN/ECE Regulation No. 16 (or an equivalent standard).

Note on the Isofix child restraint system (group 0+/1)

- This is an Isofix CHILD RESTRAINT SYSTEM. It was approved accordance with Regulation No. 44/04 in its respective valid version for general use in vehicles that feature Isofix anchoring systems.
- It fits in vehicles in positions that are approved as Isofix positions (as described in the vehicle handbook); this depends on the category of the child seat, as well as the type of fastening.
- The weight classes and ISOFIX size classes for which this product is approved are: group 1, D & B1 and group 0+, D:

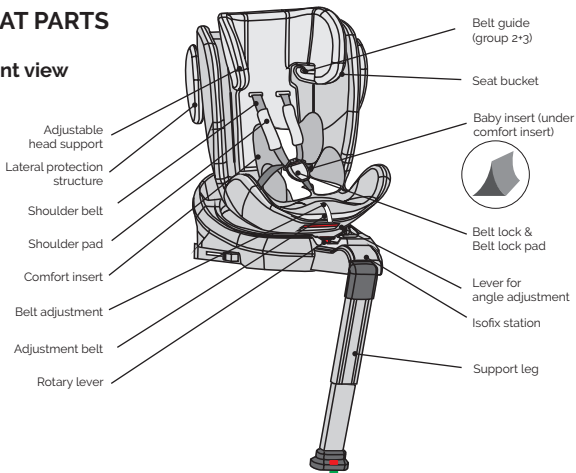
If you have any doubts, please contact the car seat manufacturer or the retailer.

WARNING

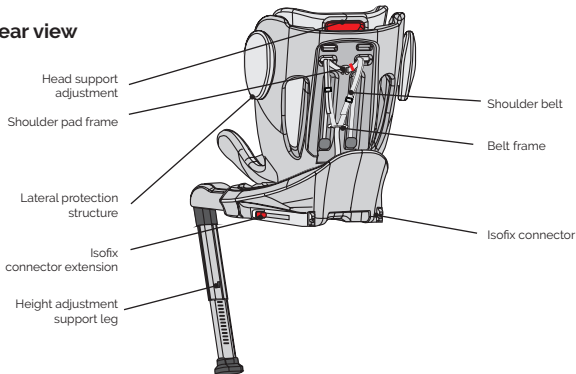
- Please read through these instructions carefully before use and keep them for subsequent reference in order to guarantee the safety of your child. Non-compliance with the instructions in this manual may result in serious injuries to your child.
- The child seat can only be used with its own 5-point belt system for children who weigh under 18 kg (group 0+ and group 1).
- The child seat CANNOT be used with its own 5-point belt system for children who weigh over 18 kg (group 2/3).
- The child car seat can be installed in a rear-facing position and forward-facing position with the Isofix fixture and the support leg. Important: Do not install forward facing until the weight of the child reaches at least 9 kg.
- For the Isofix installation: Be sure to read the car manufacturer's manual.
- Do not use load bearing contact points other than those described in the instructions and marked in the child restraint system.
- Do not use this child car seat at home. It has not been designed for use at home and should therefore only be used in a car.
- Do not leave your child unsupervised in the seat at any time.
- Do not place the rear-facing child car seat on the front seat with an airbag. This could result in death or serious injury.
- The child seat should be replaced if it is exposed to heavy impact during an accident.
- For safety reasons, the child car seat must be secured in the vehicle even when your child is not sitting in the child car seat.
- Always make sure that all belts that hold the seat holder to the vehicle are secure and that all belts that restrain the child are adjusted to the child's body. Please also ensure that the belts are not twisted.
- Items of luggage or other objects that could cause injury in the event of a collision must be properly secured.
- The rigid items and plastic parts of a child restraint system must be placed and installed so that they cannot get caught by a movable seat or a vehicle door during everyday use.
- It is important that low-lying belts hold the pelvis firmly in place. To avoid the risk of falling, your child should always be strapped in.
- It is dangerous to make changes or additions to the product without approval from the responsible authority. Non-compliance with the installation instructions provided by the manufacturer of the child restraint system is also associated with risks.
- This child seat has been designed for newborns and children weighing up to 36 kg. Never overload the child seat by transporting more than one child or additional loads in it.
- The child restraint system must not be used without the seat cover.
- The seat cover must not be replaced by a cover other than that recommended by the manufacturer as this seat cover is an important component of the restraint performance.

SEAT PARTS

Front view



Rear view



USE OF THE CHILD CAR SEAT

Setting the car seat tilt angle

- Activate the angle adjustment lever on the lower front side of the seat bucket with one hand.
- Use your other hand to hold the reverse side of the seat bucket and adjust the angle.
- The maximum angle is only for the rear-facing position and the upright angle is only for the forward-facing position.



(Example illustration)

The following seat positions are possible:

(Please see the label on the child car seat)

Rear-facing 0–18 kg:

1 position (1 + A)

Forward-facing 9–18 kg:

5 positions (1 + 2 + 3 + 4 + 5)

Forward-facing 15–36 kg:

1 position (5)



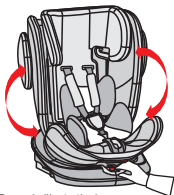
Only forward-facing
(Example illustration)



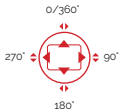
Only rear-facing
(Example illustration)

Turning the child car seat

- Use one hand to press the red button on the front side of the base and use your other hand to turn the seat bucket. The twist lever can be released whilst the seat bucket is being turned.
- There are 4 locking positions at 90°, 180°, 270° and 0/360° in the direction of the base. When the seat bucket is in one of the positions, you can hear it lock in with a 'click' sound.
- The forward-facing position is suitable for children in groups 1, 2 and 3. The rear-facing position is for infants in groups 0+ and 1.



(Example illustration)



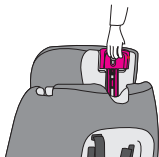
Adjusting the belt

- To loosen the belt, press the belt adjustment button in the seat area with one hand.
- Use your other hand to hold the buckle in place with the attached belts and then release it.
- To secure the belt, pull on the front adjustment belt.



Adjusting the head support

- Release the belt and pull the red lever to set the head support to the right height on the reverse side.
- Release the lever and ensure that the head support is locked.



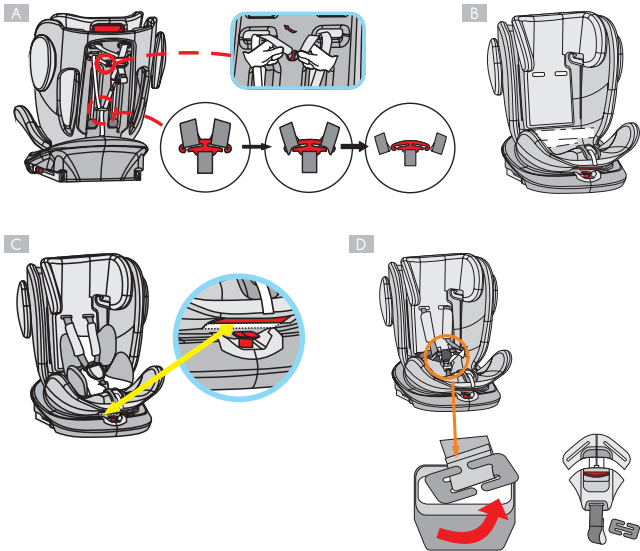
Opening/closing the belt

- To unlock the belt, press the red button of the buckle and separate the two tongues of the buckle.
- To lock the belt, first connect both tongues of the buckle and then insert them together into the buckle.



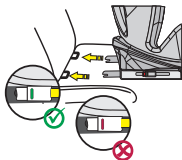
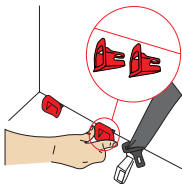
Removal of the belt system

- Loosen the belt
- Pull the belt system and the cushion out of their metal brackets on the reverse side of the child car seat and guide these through the child car seat to the front side. (Fig. A)
- Remove the shoulder pads and the belt buckles on the belt.
- Fold the belt together so that it can be stored in the hollow on the back rest behind the cover. (Fig. B)
- In order to remove the belt buckle, first move the seat into its maximum lying position. Then rotate the seat into the 90° position.
- Remove the cover and put it aside. (Fig. C)
- Now bring the metal clip of the belt buckle through the opening and affix the cover again after this. (Fig. D)
- Ensure that you retain all the parts that are removed in a safe place.



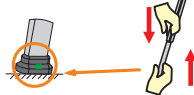
Isofix connectors

- Insert the insertion aids through the slit in the cushion between the backrest and seat and into the Isofix holders.
- When doing this, the flat side must be facing downward. This step is not necessary if the vehicle already has firmly installed insertion aids.
- Press the buttons on the Isofix connectors on both sides to extend these.
- Slide the Isofix connectors into these insertion aids and press them in until you hear them lock in place.
- The indicators on both sides only show green when the connections are in place. Press the child car seat against the backrest until it is securely in position.

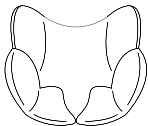


Support leg

- Fold out the support leg underneath the child car seat.
- Press the button to adjust the height of the support leg and ensure that this is fully in contact with the footwell of your vehicle.
- Ensure that the indicator on the support leg is showing green.
- In the 15 to 36 kg age class (EC group 2/3), the support leg should not touch the vehicle base.



Comfort insert & baby insert



Comfort insert
up to max. 13 kg

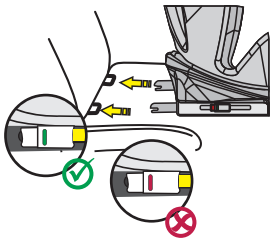


Baby insert
(under comfort insert)
up to max. 9 kg

INSTALLATION OF THE CHILD CAR SEAT

1) Group 0+ / 1 (rear-facing)

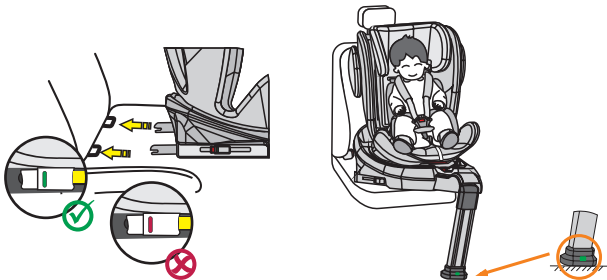
(For children from 0 to 18 kg)



1. Set the child car seat to the maximum reclining position (position 1) and turn it until it is in rear-facing seat position A.
2. Press the two lateral Isofix connector buttons in order to extend the length of the Isofix connectors.
3. Fold out the support leg.
4. Guide the Isofix connectors to the Isofix connector pieces on the seat of the vehicle and ensure that they lock in position.
5. Slide the child car seat until it rests securely against the backrest of the car seat. Please ensure that both Isofix indicators are showing green.
6. Press the button to adjust the height of the support leg and ensure that this is fully in contact with the footwell of your vehicle.
7. Please ensure that the indicator on the support leg is showing green.
8. When placing your child in the child car seat, turn the car seat towards the car door for convenience.
9. Loosen the belt buckle on the child car seat and place the belts on the outer side of the seat.
10. Put your child in the child car seat.
11. Adjust the height of the head support so that the shoulder belt remains free.
12. Close the belt buckle again until you hear a click.
13. Pull the front adjustment tab in order to tighten the belts. Please ensure that the straps are not twisted.
14. Turn the seat into the rear-facing position. Check whether the child car seat is locked in this position.

2) Group 1 (forward-facing)

(For children weighing 9–18 kg)

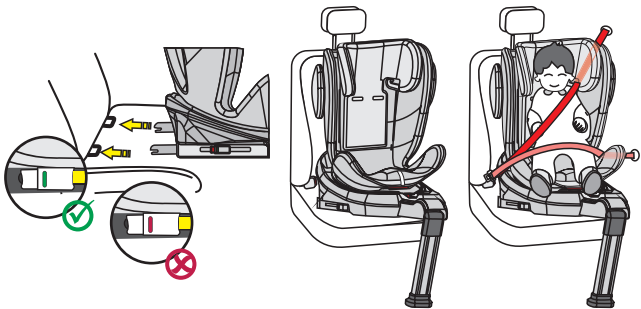


IMPORTANT: DO NOT USE THE CHILD CAR SEAT FACING IN THE DIRECTION OF TRAVEL UNTIL THE CHILD WEIGHS AT LEAST 9 KG.

1. Press the two lateral Isofix connector buttons in order to extend the length of the Isofix connectors.
2. Fold out the support leg.
3. Guide the Isofix connectors to the Isofix connector pieces on the seat of the vehicle and ensure that they lock in position.
4. Slide the child car seat until it rests securely against the backrest of the car seat. Please ensure that both Isofix indicators are showing green.
5. Press the button to adjust the height of the support leg and ensure that this is fully in contact with the footwell of your vehicle.
6. Please ensure that the indicator on the support leg is showing green.
7. When facing in the direction of travel, the child car seat offers five adjustable seat positions.
8. When placing your child in the child car seat, turn the car seat towards the car door for convenience.
9. Loosen the belt buckle on the child car seat and place the belts on the outer side of the seat.
10. Put your child in the child car seat.
11. Adjust the height of the head support so that the shoulder belt remains free.
12. Close the belt buckle again until you hear a click.
13. Pull the front adjustment tab in order to tighten the belts. Please ensure that the straps are not twisted.
14. Turn the seat into the forward-facing position. Check whether the child car seat is locked in this position.

3) Group 2/3 (forward-facing)

(For children weighing 15–36 kg)



INFORMATION:

FIRST, REMOVE THE BELT SYSTEM AS PREVIOUSLY DESCRIBED. THE SUPPORT LEG MUST BE RETRACTED AND MUST NOT TOUCH THE CAR FOOTWELL. THE SUPPORT LEG INDICATOR MUST THEREFORE SHOW RED.

1. Follow the installation steps 1 to 4 in Point 2 (Group 1, forward-facing).
2. Now thread the diagonal belt through the car's 3-point belt guide on the head support of the child car seat.
3. When placing your child in the child car seat, turn the car seat towards the car door for convenience.
4. Put your child in the child car seat.
5. Adjust the height of the head support so that the child's head is completely positioned in the head support and the diagonal belt exits the belt guide at the child's shoulder height.
6. Turn the seat into the forward-facing position. Check whether the child car seat is locked in this position.
7. Close the belt buckle of the car's 3-point belt again until you hear a click.
8. Pull the diagonal strap in order to tighten it. Please ensure that the straps are not twisted.
9. The child car seat may only be used in seat position 5 for this age group.

Installation without Isofix:

Alternatively, the child car seat can also be installed with just the 3-point belt in group 2/3. Connecting the seat with the Isofix connectors is not absolutely essential but is recommended.

CLEANING

This product has been developed taking into account safety, comfort and functionality. Please take the time to read these instructions carefully before using the product and store them in a safe place for future reference.

In order to guarantee long-term usage of your child car seat, do not use any solvents, abrasives or aggressive cleaning agents. Check the stability of the fabric and of the seams after each wash. When washing the fabric, the instructions on the label (see below) are to be carefully complied with.



Wash at 30°C,
delicate wash



Do NOT iron



Do NOT bleach



Do NOT dry clean



Tumble dry at a low
temperature

MAINTENANCE

Regularly check the condition of the product for any damage. In the event of damage, do not use the product and keep it out of the reach of children.

In case of any issues, please contact **Osann Customer Service on +49 (0) 7731 / 970077**.

Merci d'avoir choisi notre siège auto pour enfant Eno360 SL. Si vous avez besoin d'aide concernant ce produit, veuillez vous adresser à notre service client.

UTILISATION

- Ce produit est utilisable pour les enfants des groupes ECE **0+ / 1 / 2 / 3**. Catégorie de poids : 0-36 kg. Tranche d'âge : 0-12 ans.
- **Groupe 0+** pour les enfants dont le poids est compris entre 0 à 13 kg. Le siège auto bébé est monté avec des connecteurs Isofix et le pied de support.
- **Groupe 1** pour les enfants dont le poids est compris entre 9-18 kg. Le siège auto pour enfant est orienté vers l'avant et est attaché dans la voiture avec des connecteurs Isofix et le pied de support. Une utilisation dos à la route jusqu'à 18 kg à l'aide des connecteurs Isofix et du pied de support est également autorisée. L'enfant est attaché par la ceinture à 5 points du siège auto pour enfant.
- **Les groupes 2 et 3** sont destinés aux enfants dont le poids est compris entre 15 à 36 kg. Le système de ceinture à cinq points du siège auto pour enfant est retiré. Le siège auto pour enfant est orienté vers l'avant et monté dans la voiture via les connecteurs Isofix. L'enfant est attaché par la ceinture à 3 points de la voiture. Comme alternative, le siège auto pour enfant peut être sécurisé directement par la ceinture à 3 points de la voiture sans les connecteurs Isofix. Le pied de support ne doit pas entrer en contact avec le plancher du véhicule.
- Il est recommandé d'installer le siège auto pour enfant sur le siège arrière du véhicule. Ne fixez PAS le siège auto pour enfant pour une utilisation dos à la route dans le Groupe ECE 0+ sur le siège passager avant, où se trouve un airbag. Sauf si vous désactivez l'airbag. Lisez attentivement le manuel d'utilisation du Véhicule à ce sujet.
- Ce siège auto pour enfant n'est adapté que pour des véhicules équipés à la fois de fixations Isofix et de ceintures de sécurité à 3 points selon ECE R16 ou d'autres normes équivalentes.

Le tableau suivant contient des informations sur les dispositifs et les méthodes de fixation :

Groupe ECE	Sens de montage	Méthode d'installation	Type	Taille Isofix
0+	Dos à la route	Isofix + pied de support	Semi-universel	D
1	Dos à la route	Isofix + pied de support	Semi-universel	D
1	Face à la route	Isofix + pied de support	Semi-universel	B1
2/3	Face à la route	Ceinture 3 points de la voiture	Universel	-
2/3	Face à la route	Ceinture 3 points de la voiture + Isofix	Semi-universel	-

AVERTISSEMENT

- Ce produit est un SYSTÈME DE RETENUE POUR ENFANT « SEMI-UNIVERSEL ». Il correspond à UN-Reg. 44/04 et doit être exclusivement utilisé dans les véhicules mentionnés dans la liste jointe des véhicules autorisés.
- Ce produit est exclusivement adapté pour des véhicules avec des ceintures de sécurité 3 points fixes ou pourvues d'un automate de ceinture conformément à la réglementation UN/ECE n° 16 (ou une norme équivalente).

Remarque concernant le système de retenue pour enfant ISOFIX (Groupe 0+/1)

- Ce produit est un SYSTÈME DE RETENUE POUR ENFANT Isofix. Il a été homologué en conformité avec la réglementation 44/04 dans sa version en vigueur pour un usage courant dans les véhicules équipés de systèmes d'ancrage Isofix.
- Il est adapté pour les véhicules dans des positions qui sont autorisées en tant que positions Isofix (comme décrit dans le manuel du véhicule) en fonction de la catégorie du siège enfant et du type de fixation.
- Les catégories de poids et les catégories de taille ISOFIX pour lesquelles ce produit est prévu, sont : Groupe 1, D et B1 et groupe 0+, D :

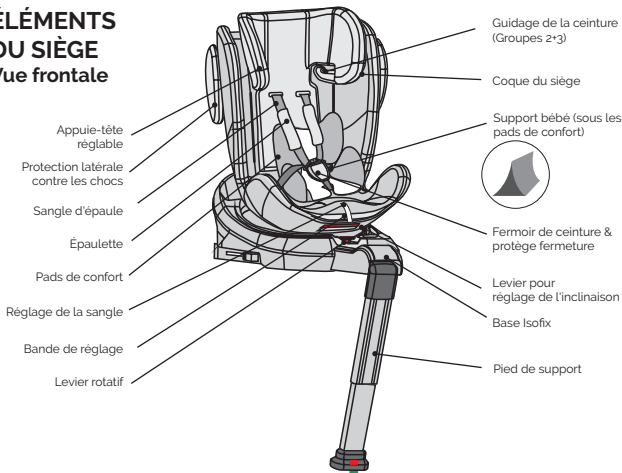
En cas de doute, veuillez vous adresser au fabricant du siège auto ou au distributeur.

AVERTISSEMENT

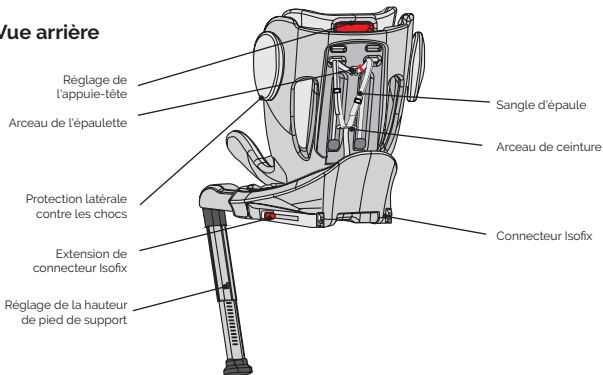
- Lisez attentivement cette notice avant utilisation et conservez-la pour vous y référer ultérieurement, afin d'assurer la sécurité de votre enfant. Le non-respect des consignes du présent manuel peut entraîner de graves blessures pour votre enfant.
- Le siège enfant peut être utilisé avec son propre système de ceinture de sécurité à 5 points uniquement pour les enfants pesant moins de 18 kg (Groupe 0+ et groupe 1).
- Le siège enfant ne peut PAS être utilisé avec le système de ceinture de sécurité à 5 points pour les enfants d'un poids supérieur à 18 kg (Groupes 2 / 3).
- Le siège enfant peut être installé avec la fixation Isofix et le pied de support, dos à la route et face à la route. Important : N'installez pas le siège face à la route avant que l'enfant ait atteint un poids d'au moins 9 kg.
- Pour l'installation Isofix : Veillez à lire le manuel du constructeur automobile.
- N'utilisez aucun autre point de contact porteur que ceux indiqués dans la notice et marqués dans le système de retenue pour enfant.
- N'utilisez pas ce siège auto pour enfant à la maison. Il n'a pas été conçu pour être utilisé à la maison et doit donc être utilisé exclusivement dans une voiture.
- Ne laissez jamais votre enfant sur le siège auto sans surveillance.
- N'installez pas le siège auto pour enfant dos à la route sur le siège passager avant avec l'airbag. Cela pourrait provoquer la mort ou de graves blessures.
- Le siège pour enfant doit être remplacé lorsqu'il a été soumis à des contraintes intenses lors d'un accident.
- Pour des raisons de sécurité, le siège auto pour enfant doit également être fixé dans le véhicule, même lorsque votre enfant ne s'y trouve pas.
- Assurez-vous toujours que toutes les sangles qui maintiennent le support de siège sur le véhicule tiennent solidement et que toutes les sangles qui retiennent l'enfant soient adaptées au corps de l'enfant. Assurez-vous également que les ceintures ne soient pas en torsion.
- Les bagages et autres objets pouvant entraîner des blessures en cas de collision doivent être sécurisés correctement.
- Les éléments rigides et pièces en plastique d'un système de retenue pour enfant doivent être placés et installés de manière à ce que dans le cadre d'une utilisation au quotidien, ils ne puissent pas être coincés par un siège mobile ou une portière du véhicule.
- Il est important que les ceintures du bas fixent bien le bassin. Votre enfant doit toujours être attaché afin d'éviter tout risque de chute.
- Il est dangereux d'apporter des modifications ou compléments au produit sans autorisation de l'instance responsable. Le non-respect des consignes d'installation du fabricant du système de retenue pour enfant expose également à des risques.
- Ce siège pour enfant a été conçu pour des nouveau-nés et des enfants pesant jusqu'à 36 kg. Ne surchargez jamais le siège pour enfant en y transportant plus d'un enfant ou des charges supplémentaires.
- Le dispositif de retenue pour enfant ne doit pas être utilisé sans la housse de siège.
- La housse de siège ne doit pas être remplacée par une autre housse que celle recommandée par le fabricant, car elle fait partie intégrante du dispositif de retenue.

ÉLÉMENTS DU SIÈGE

Vue frontale



Vue arrière



UTILISATION DU SIÈGE AUTO POUR ENFANT

Réglage de l'angle d'inclinaison du siège auto

- Avec une main, actionnez le levier de réglage de l'inclinaison sur la partie inférieure avant de la coque du siège.
- L'autre main maintient l'arrière de la coque du siège et règle l'inclinaison.
- L'inclinaison maximale ne s'utilise que dans la position dos à la route, tandis que la position verticale ne s'utilise que face à la route.



(Illustration d'exemple)

Les positions d'assise suivantes sont possibles :

(Respectez l'étiquette sur le siège pour enfant)

Dos à la route 0-18 kg :
1 position (1 + A)

Face à la route 9-18 kg :
5 positions (1 + 2 + 3 + 4 + 5)

Face à la route 15-36 kg :
1 position (5)



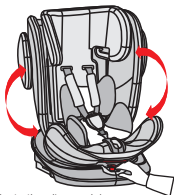
Uniquement face à la route
(Illustration d'exemple)



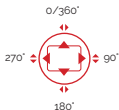
Uniquement dos à la route
(Illustration d'exemple)

Rotation du siège auto pour enfant

- Avec une main, appuyez sur le bouton rouge à l'avant de la base et avec l'autre main, tournez la coque du siège. Lorsque la coque du siège est en rotation, vous pouvez relâcher le levier.
- La base compte 4 positions de verrouillage à 90°, 180°, 270° et 0° / 360°. Si la coque du siège est dans une de ces positions, vous l'entendez s'encliqueter.
- La position face à la route est destinée à des enfants des groupes 1, 2 et 3. La position dos à la route est destinée aux jeunes enfants des groupes 0+ et 1.



(Illustration d'exemple)



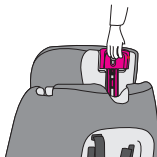
Réglage de la ceinture

- Pour libérer la ceinture, appuyez avec une main sur le bouton de réglage de la ceinture avant dans la partie du siège.
- Avec l'autre main, tenez la boucle avec les sangles attachées, puis dégagez-la.
- Pour serrer la sangle, tirez sur la sangle de réglage avant.



Réglage de l'appuie-tête

- Relâchez la sangle et tirez le levier rouge pour régler l'appuie-tête à l'arrière à la hauteur adéquate.
- Relâchez le levier et assurez-vous que l'appuie-tête soit bien verrouillé.



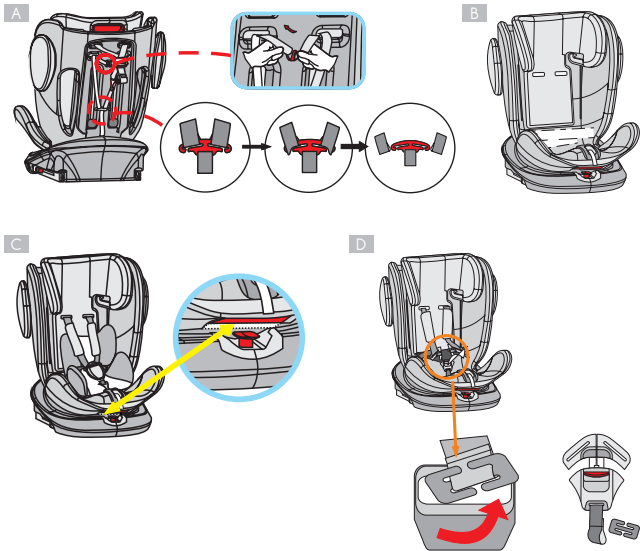
Ouverture/fermeture de la ceinture

- Pour déverrouiller la ceinture, appuyez sur le bouton rouge de la boucle et séparez les deux languettes de la boucle.
- Pour verrouiller la ceinture, rapprochez d'abord les deux languettes de la boucle, puis insérez-les ensemble dans la boucle.



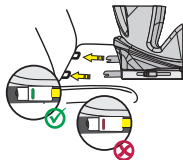
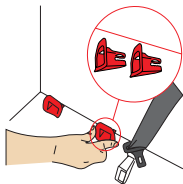
Retrait du système de ceinture

- Détachez la ceinture
- Dégagez le système de ceinture ainsi que les coussinets de leurs supports métalliques à l'arrière du siège auto pour enfant et faites-les passer à travers le siège auto pour enfant sur la face avant (Fig. A)
- Retirez les coussinets d'épaule ainsi que les boucles de la ceinture.
- Repliez la ceinture de telle sorte qu'elle puisse être rangée derrière la housse dans la cavité sur le dossier. (Fig. B)
- Afin de retirer la boucle de ceinture, amenez d'abord le siège dans la position allongée maximale. Puis faites tourner le siège dans la position à 90°.
- Retirez le capot et mettez-les de côté. (Fig. C)
- Passez maintenant les supports métalliques de la boucle de ceinture à travers l'ouverture et remettez le capot en place. (Fig. D)
- Conservez bien toutes les pièces retirées.



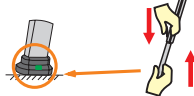
Connecteurs Isofix

- Glissez les aides à l'insertion dans la fente du rembourrage entre le dossier et l'assise et dans les supports Isofix.
- Le côté plat doit être orienté vers le bas. Cette étape n'est pas nécessaire si le véhicule dispose d'aides à l'insertion installées de façon permanente.
- Appuyez sur les boutons des connecteurs Isofix des deux côtés pour les allonger.
- Enfoncez les connecteurs Isofix dans ces aides à l'insertion et poussez-les jusqu'à ce qu'ils s'enclenchent de manière audible.
- Les affichages des deux côtés deviennent verts uniquement lorsque les connexions sont réalisées. Appuyez le siège auto pour enfant contre le dossier jusqu'à ce qu'il soit en position sécurisée.

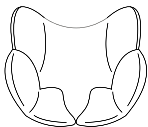


Pied de support

- Dépliez le pied de support sous le siège auto pour enfant.
- Appuyez sur le bouton de réglage de la hauteur du pied de support et assurez-vous qu'il soit bien placé dans l'espace réservé aux pieds de votre voiture.
- Veillez à ce que l'affichage du pied de support soit vert.
- Pour la tranche d'âge correspondant à un poids de 15 à 36 kg, (groupe EC 2/3), le pied de support ne doit pas entrer en contact avec le plancher du véhicule.



Pads de confort et support bébé



Pads de confort
jusqu'à 13 kg max.

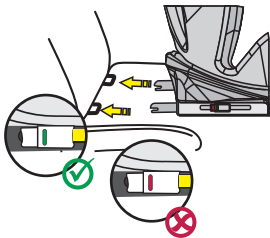


Support bébé
(sous les pads de confort)
jusqu'à 9 kg max.

UTILISATION DU SIÈGE AUTO POUR ENFANT

1) Groupe 0+ / 1 (dos à la route)

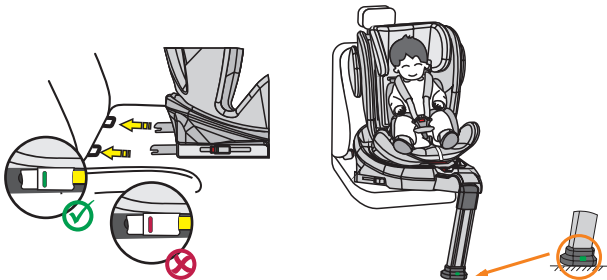
(Pour les enfants dont le poids est compris entre 0 et 18 kg)



- Réglez le siège auto pour enfant en position d'inclinaison maximale (position 1) et faites-le pivoter de manière à ce qu'il pointe vers la position A du siège vers l'arrière.
- Pressez les deux boutons de connecteurs latéraux Isofix pour allonger les connecteurs Isofix sur la longueur.
- Déployez le pied de support.
- Guidez les connecteurs Isofix vers les connecteurs Isofix du siège de la voiture et laissez-les s'enclencher.
- Poussez le siège auto pour enfant fermement contre le dossier du siège auto. Veillez à ce que les deux affichages Isofix soient verts.
- Appuyez sur le bouton de réglage de la hauteur du pied de support et assurez-vous qu'il soit bien placé dans l'espace réservé aux pieds de votre voiture.
- Veillez à ce que l'affichage du pied de support soit vert.
- Pour asseoir confortablement votre enfant, tournez le siège auto pour enfant vers la portière de la voiture.
- Déverrouillez la boucle de ceinture du siège auto pour enfant et placez les sangles sur la partie extérieure du siège.
- Asseyez votre enfant dans le siège auto pour enfant.
- Réglez la hauteur de l'appuie-tête de manière à ce que la sangle d'épaule reste libre.
- Fermez à nouveau la boucle de ceinture jusqu'à entendre un « clic ».
- Tirez sur la languette de réglage avant pour tendre la ceinture. Veillez à ce que les lanières ne soient pas en torsion.
- Tournez le siège en position dos à la route. Vérifiez que le siège auto pour enfant soit bien verrouillé dans cette position.

2) Groupe 1 (face à la route)

(Pour les enfants dont le poids est compris entre 9 et 18 kg)

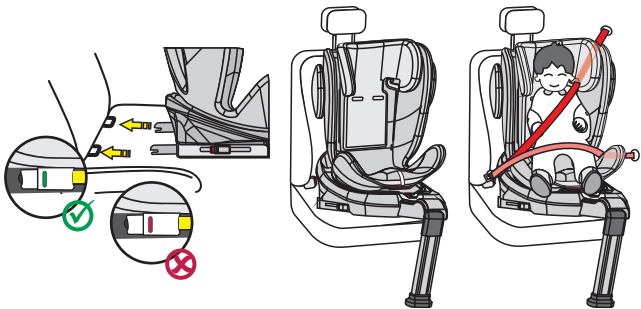


IMPORTANT : N'UTILISEZ PAS LE SIÈGE AUTO POUR ENFANT DANS LE SENS DE CIRCULATION TANT QUE LE POIDS DE L'ENFANT N'A PAS DÉPASSÉ 9 KG.

1. Pressez les deux boutons de connecteurs latéraux Isofix pour allonger les connecteurs Isofix sur la longueur.
2. Déployez le pied de support.
3. Guidez les connecteurs Isofix vers les connecteurs Isofix du siège de la voiture et laissez-les s'enclencher.
4. Poussez le siège auto pour enfant fermement contre le dossier du siège auto. Veillez à ce que les deux affichages Isofix soient verts.
5. Appuyez sur le bouton de réglage de la hauteur du pied de support et assurez-vous qu'il soit bien placé dans l'espace réservé aux pieds de votre voiture.
6. Veillez à ce que l'affichage du pied de support soit vert.
7. Le siège auto pour enfant dispose de cinq positions réglables dans le sens de circulation.
8. Pour asseoir confortablement votre enfant, tournez le siège auto pour enfant vers la portière de la voiture.
9. Déverrouillez la boucle de ceinture du siège auto pour enfant et placez les sangles sur la partie extérieure du siège.
10. Asseyez votre enfant dans le siège auto pour enfant.
11. Réglez la hauteur de l'appuie-tête de manière à ce que la sangle d'épaule reste libre.
12. Fermez à nouveau la boucle de ceinture jusqu'à entendre un « clic ».
13. Tirez sur la languette de réglage avant pour tendre la ceinture. Veillez à ce que les lanières ne soient pas en torsion.
14. Tournez le siège en position face à la route. Vérifiez que le siège auto pour enfant soit bien verrouillé dans cette position.

3) Groupe 2/3 (face à la route)

(Pour les enfants dont le poids est compris entre 15 et 36 kg)



INFORMATION :

TOUT D'ABORD, ENLEVEZ LE SYSTÈME DE CEINTURE DE SÉCURITÉ COMME DÉCRIT PRÉCÉDEMMENT. Le PIED DE SUPPORT DOIT ÊTRE RÉTRACTÉ ET NE DOIT PAS TOUCHER LE PLANCHER DE LA VOITURE. LA VISUALISATION DU PIED DE SUPPORT DOIT DONC ÊTRE ROUGE.

1. Suivez les étapes de montage 1 à 4 du point 2 (groupe 1, face à la route).
2. Enfilez maintenant la sangle diagonale de la ceinture à 3 points dans le guidage sur l'appuie-tête.
3. Pour asseoir confortablement votre enfant, tournez le siège auto pour enfant vers la portière de la voiture.
4. Asseyez votre enfant dans le siège auto pour enfant.
5. Réglez la hauteur de l'appuie-tête de manière à ce que la tête de l'enfant soit entièrement dans l'appuie-tête et que la ceinture diagonale sorte par le guide de la ceinture au niveau des épaules de l'enfant.
6. Tournez le siège en position face à la route. Vérifiez que le siège auto pour enfant soit bien verrouillé dans cette position.
7. Fermez maintenant la boucle de la ceinture à 3 points de la voiture jusqu'à ce que vous entendiez un clic.
8. Tirez sur la sangle diagonale pour la serrer. Veillez à ce que les lanières ne soient pas en torsion.
9. Pour cette tranche d'âge, le siège auto pour enfant ne doit être utilisé que dans la position 5.

Mise en place sans Isofix :

Comme alternative, le siège auto pour enfant peut être monté uniquement avec la ceinture à 3 points pour les groupes 2/3. Il est recommandé de l'utiliser en combinaison avec les connecteurs Isofix, mais ce n'est pas indispensable.

NETTOYAGE

Ce produit a été conçu dans un souci de sécurité, de confort et de fonctionnalité. Veuillez prendre le temps de lire attentivement cette notice avant d'utiliser ce produit et conservez-la dans un endroit sûr pour vous y référer ultérieurement.

Pour assurer une longue durée de vie à votre siège auto pour enfant, n'utilisez pas de solvants, produits abrasifs ou produits de nettoyage agressifs. Après chaque nettoyage, vérifiez la résistance du tissu et des coutures. Lors du lavage du tissu, suivez attentivement les instructions sur l'étiquette (voir ci-dessous).



Lavage à 30°C,
lavage délicat



NE PAS repasser



NE PAS utiliser de javel



NE PAS nettoyer chimiquement



Sèche-linge à basse
température

ENTRETIEN

Vérifiez régulièrement l'état du produit pour déceler d'éventuels dommages. En cas de dommage, n'utilisez pas le produit et conservez-le hors de portée des enfants.

En cas de problème, veuillez contacter le **service client Osann au +49(0)7731 / 970077.**

Grazie per aver scelto il nostro seggiolino auto per bambini Eno360 SL. In caso di domande riguardo al prodotto, rivolgersi al nostro servizio clienti.

UTILIZZO

- Questo prodotto è destinato ai bambini del gruppo ECE **0+ / 1 / 2 / 3**. Intervallo di peso: 0-36 kg. Intervallo di età: 0-12 anni.
- **Il gruppo 0+** è adatto ai bambini con un peso di 0-13 kg. Il seggiolino auto per bambini viene montato sull'auto con i connettori Isofix e la base di sostegno.
- **Il gruppo 1** indica i bambini con un peso di 9-18 kg. Il seggiolino auto per bambini è orientato in avanti ed è montato sull'auto per mezzo del sistema Isofix e della base di sostegno. È consentito anche l'utilizzo orientato all'indietro fino a 18 kg con Isofix e base di sostegno. Il bambino deve essere legato per mezzo della cintura a 5 punti del seggiolino auto per bambini.
- **I gruppi 2 e 3** sono adatti ai bambini con un peso di 15-36 kg. Il sistema di cinture a 5 punti del seggiolino auto per bambini viene rimosso. Il seggiolino auto per bambini è orientato in avanti ed è montato sull'auto per mezzo dei connettori Isofix. Il bambino deve essere legato per mezzo della cintura a 3 punti dell'auto. In alternativa, il seggiolino auto per bambini può essere fissato direttamente con la cintura a 3 punti dell'auto senza i connettori Isofix. La base di sostegno non deve toccare il pianale del veicolo.
- Si consiglia di installare il seggiolino auto per bambini sul sedile posteriore del veicolo. Per l'utilizzo orientato all'indietro nel gruppo ECE 0+, NON fissare il seggiolino auto per bambini sul sedile anteriore dove si trova un airbag, a meno che non si disattivi l'airbag. A tale scopo, leggere le istruzioni d'uso del veicolo.
- Questo seggiolino auto per bambini è adatto esclusivamente a veicoli dotati sia di una connessione Isofix che di cinture di sicurezza a 3 punti conformi alla norma ECE R16 o ad altre norme equivalenti.

La seguente tabella contiene informazioni sui dispositivi e metodi di fissaggio:

Gruppo ECE	Direzione di montaggio	Metodo di installazione	Tipo	Grandezza Isofix
0+	All'indietro	Isofix + base di sostegno	Semi universale	D
1	All'indietro	Isofix + base di sostegno	Semi universale	D
1	In avanti	Isofix + base di sostegno	Semi universale	B1
2/3	In avanti	Cintura a 3 punti dell'auto	Universal	-
2/3	In avanti	Cintura a 3 punti dell'auto + Isofix	Semi universale	-

AVVERTENZA

- Questo è un SISTEMA DI RITENUTA PER BAMBINI "SEMI UNIVERSALE". È conforme al regolamento UN/ECE n. 44/04 e può essere utilizzato soltanto nei veicoli menzionati nell'elenco allegato dei veicoli autorizzati.
- È adatto esclusivamente a veicoli equipaggiati con cinture di sicurezza a 3 punti fisse o automatiche conformi al regolamento UN/ECE n. 16 (o a una norma equivalente).

Nota sul sistema di ritenuta per bambini Isofix (gruppo 0+/1)

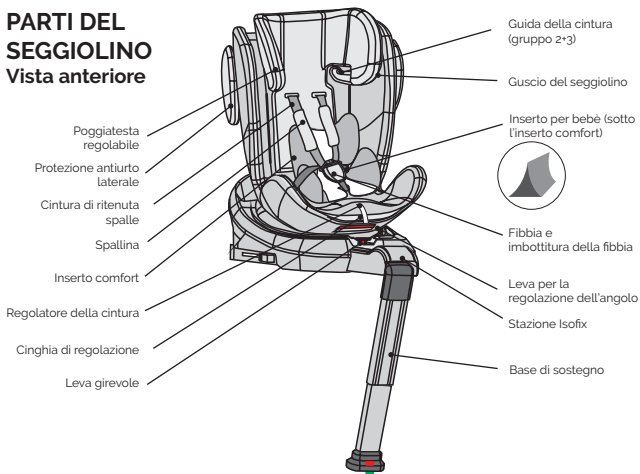
- Questo è un SISTEMA DI RITENUTA PER BAMBINI Isofix. È stato omologato per l'uso generale nei veicoli dotati di sistemi di fissaggio Isofix in conformità al più recente aggiornamento del regolamento UN/ECE n. 44/04.
- È adatto a veicoli con posizioni omologate come Isofix (come descritto nel manuale del veicolo) in funzione della categoria del seggiolino per bambini e della tipologia di fissaggio.
- Le classi di peso e le classi di grandezza Isofix previste per questo prodotto sono: Gruppo 1, D & B1 e gruppo 0+, D:

In caso di dubbi, rivolgersi al produttore del seggiolino auto o al rivenditore.

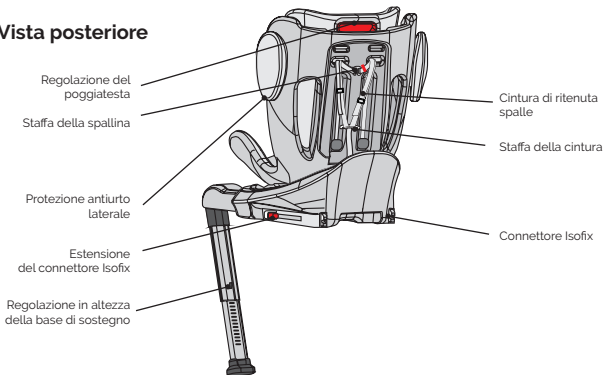
AVVERTENZA

- Si prega di leggere attentamente questo manuale prima dell'uso e di conservarlo per consultazioni future, al fine di garantire la sicurezza del bambino. La mancata osservanza delle istruzioni contenute nel presente manuale può causare gravi lesioni al bambino.
- Per bambini con un peso inferiore ai 18 kg (gruppo 0+ e gruppo 1), il seggiolino per bambini può essere utilizzato esclusivamente con il proprio sistema di cinture a 5 punti.
- Per bambini con un peso superiore ai 18 kg (gruppo 2/3), il seggiolino per bambini NON può essere utilizzato con il sistema di cinture a 5 punti.
- Il seggiolino per bambini può essere installato con un orientamento in avanti e all'indietro tramite il fissaggio Isofix e la base di sostegno. Importante: non installarlo orientato in avanti finché il bambino non abbia raggiunto un peso di almeno 9 kg.
- Per l'installazione con Isofix: leggere attentamente il manuale del costruttore del veicolo.
- Non utilizzare punti di contatto portanti diversi da quelli descritti nelle istruzioni e contrassegnati nel sistema di ritenuta per bambini.
- Non utilizzare questo seggiolino auto per bambini in casa. Non è progettato per l'uso domestico e deve quindi essere utilizzato solo in un'auto.
- Non lasciare mai il bambino incustodito sul seggiolino.
- Non collocare il seggiolino auto per bambini orientato all'indietro sul sedile anteriore dotato di airbag. Ciò può causare lesioni gravi o portare alla morte.
- Il seggiolino per bambini va sostituito nel caso in cui sia stato sottoposto a carichi pesanti a causa di un incidente.
- Per motivi di sicurezza, il seggiolino auto per bambini deve essere fissato nel veicolo anche quando il bambino non è seduto nel seggiolino auto per bambini.
- Accertarsi sempre che tutte le cinghie che tengono fissato il supporto del seggiolino al veicolo siano strette e che tutte le cinture che trattengono il bambino siano state adattate al corpo del bambino. Assicurarsi inoltre che le cinture non siano attorcigliate.
- Il bagaglio o altri oggetti che possono causare lesioni in caso di collisione devono essere correttamente fissati.
- Gli oggetti rigidi e le parti in plastica di un sistema di ritenuta per bambini devono essere collocati e installati in modo che nell'uso quotidiano non possano essere bloccati da un sedile mobile o da uno sportello del veicolo.
- È importante che le cinture di sicurezza incorporate nella parte bassa del seggiolino fissino saldamente il bacino. Per evitare cadute, il bambino deve sempre avere le cinture allacciate.
- È pericoloso apportare modifiche o aggiunte al prodotto senza il consenso dell'autorità competente. La mancata osservanza delle istruzioni di installazione del produttore del sistema di ritenuta per bambini può esporre a pericoli.
- Questo seggiolino per bambini è stato concepito per neonati e bambini con un peso fino a 36 kg. Non sovraccaricare il seggiolino per bambini trasportando su di esso più di un bambino o carichi aggiuntivi.
- Il dispositivo di ritenuta per bambini non deve essere utilizzato senza la fodera del seggiolino.
- La fodera del seggiolino non deve essere sostituita con una fodera diversa da quella raccomandata dal costruttore, in quanto tale fodera è parte integrante delle prestazioni di ritenuta.

PARTI DEL SEGGIOLINO Vista anteriore



Vista posteriore



UTILIZZO DEL SEGGIOLINO AUTO PER BAMBINI

Impostazione dell'angolo di inclinazione del sedile dell'auto

- Azionare con una mano la leva per la regolazione dell'angolo posta nella parte anteriore inferiore del guscio del seggiolino.
- L'altra mano sorregge il retro del guscio del seggiolino e regola l'angolo.
- L'angolo massimo si applica soltanto alla posizione orientata all'indietro, l'angolo retto soltanto alla posizione orientata in avanti.



(Figura illustrativa)

Sono possibili le seguenti posizioni:

(Osservare l'etichetta sul seggiolino per bambini)

Orientato all'indietro 0-18kg:
1 posizione (1 + A)

Orientato in avanti 9-18 kg:
5 posizioni (1 + 2 + 3 + 4 + 5)

Orientato in avanti 15-36 kg:
1 posizione (5)



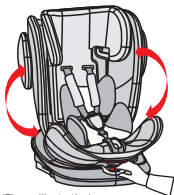
Unicamente orientato
in avanti
(Figura illustrativa)



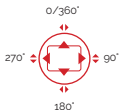
Unicamente orientato
all'indietro
(Figura illustrativa)

Rotazione del seggiolino auto per bambini

- Premere con una mano il pulsante rosso nella parte anteriore della base e con l'altra mano ruotare il guscio del seggiolino. Mentre il guscio del seggiolino ruota, la leva girevole può essere rilasciata.
- Ci sono 4 posizioni di blocco a 90°, 180°, 270° e 0/360° in direzione della base. Se il guscio del seggiolino si trova in una di queste posizioni, si blocca in posizione con un clic udibile.
- La posizione orientata in avanti è indicata per i bambini dei gruppi 1, 2 e 3. La posizione orientata all'indietro è per i bambini più piccoli dei gruppi 0+ e 1.



(Figura illustrativa)



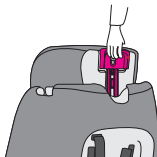
Regolazione della cintura

- Per slacciare la cintura, premere con una mano il pulsante per la regolazione della cintura nell'area del seggiolino.
- Con l'altra mano tenere ferma la fibbia con le cinture allacciate e poi rilasciarla.
- Per fissare la cintura, tirare la cinghia di regolazione anteriore.



Regolazione del poggiatesta

- Allentare la cintura e spostare la leva rossa per la regolazione del poggiatesta posta sul retro all'altezza corretta.
- Rilasciare la leva e assicurarsi che il poggiatesta sia bloccato.



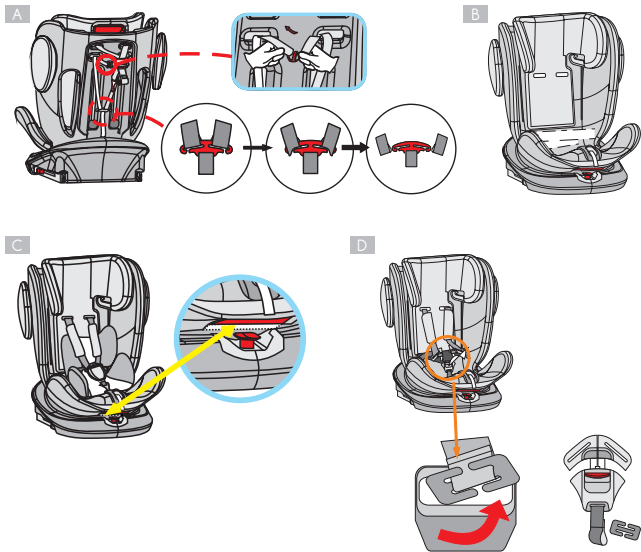
Apertura/chiusura della cintura

- Per sbloccare la cintura, premere il pulsante rosso sulla fibbia e separare le due linguette della fibbia.
- Per bloccare la cintura, collegare prima le due linguette e inserirle insieme nella fibbia.



Rimozione del sistema cintura

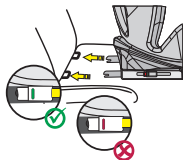
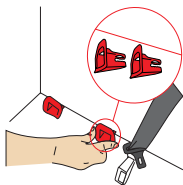
- Slacciare la cintura
- Estrarre il sistema cintura e le imbottiture dalle loro staffe metalliche sul retro del seggiolino auto per bambini e farle passare attraverso il seggiolino auto sul lato anteriore. (Fig. A)
- Rimuovere le spalline e le fibbie della cintura. (Fig. B)
- Piegarla la cintura in modo che possa essere riposta dietro la fodera nella depressione dello schienale. (Fig. B)
- Per rimuovere la fibbia della cintura, innanzitutto spostare il seggiolino nella posizione reclinata massima. Dopodiché, ruotare il seggiolino nella posizione a 90°. (Fig. C)
- Rimuovere la copertura e metterla da parte. (Fig. C)
- Far passare il morsetto metallico della fibbia attraverso l'apertura e in seguito riapplicare la copertura. (Fig. D)
- Conservare con cura tutti i componenti rimossi.



(Figure illustrative)

Elementi di connessione Isofix

- Far scorrere gli ausili di inserimento attraverso la fessura nell'imbottitura tra schienale e sedile e negli attacchi Isofix.
- Il lato piatto deve essere rivolto verso il basso. Questo passaggio non è necessario se il veicolo dispone di ausili di inserimento fissi già installati.
- Premere i pulsanti degli elementi di connessione Isofix su entrambi i lati per allungarli.
- Far scorrere gli elementi di connessione Isofix in questi ausili di inserimento e premere finché non scattano in posizione in maniera udibile.
- Le spie su entrambi i lati diventano verdi solo quando vengono stabiliti i collegamenti. Premere il seggiolino auto per bambini contro lo schienale finché non si trova saldamente in posizione.

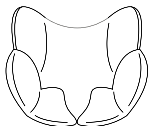


Base di sostegno

- Estrarre la base di sostegno posta sotto il seggiolino auto per bambini.
- Premere il pulsante per la regolazione dell'altezza della base di sostegno e assicurarsi che sia completamente a contatto con il pavimento del veicolo.
- Accertarsi che la spia di blocco sulla base di sostegno sia di colore verde.
- Nella classe di età 15-36 kg (gruppo ECE 2/3), la base di sostegno non deve toccare il pianale del veicolo.



Inserito comfort e inserto per bebè



Inserito comfort
max. 13 kg

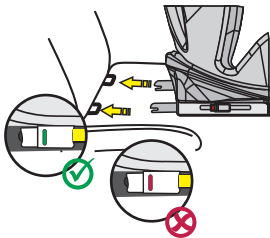


Inserito per bebè
(sotto l'inserto comfort)
max. 9 kg

INSTALLAZIONE DEL SEGGIOLINO AUTO PER BAMBINI

1) Gruppo 0+ / 1 (orientato all'indietro)

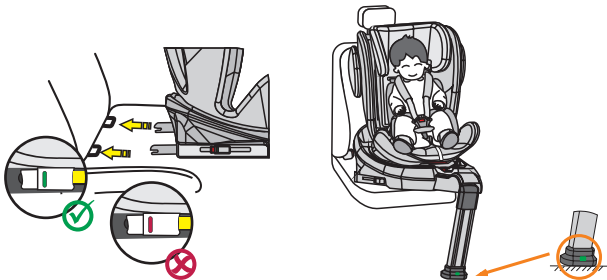
(Per bambini con un peso di 0-18 kg)



1. Posizionare il seggiolino auto per bambini nella posizione reclinata massima (posizione 1) e ruotarlo in modo che si trovi nella posizione A con un orientamento all'indietro.
2. Premere entrambi i pulsanti laterali del connettore Isofix per estendere in lunghezza i connettori Isofix.
3. Estrarre la base di sostegno.
4. Guidare i connettori Isofix verso gli elementi di connessione Isofix sul sedile del veicolo e farli innestare.
5. Far scorrere il seggiolino auto per bambini finché si fissa saldamente allo schienale del seggiolino auto. Assicurarsi che entrambe le spie Isofix siano di colore verde.
6. Premere il pulsante per la regolazione dell'altezza della base di sostegno e assicurarsi che sia completamente a contatto con il pavimento del veicolo.
7. Accertarsi che la spia sulla base di sostegno sia di colore verde.
8. Per posizionare il bambino in maniera più agevole, ruotare il seggiolino auto per bambini verso lo sportello dell'auto.
9. Slacciare la fibbia del seggiolino auto per bambini e posizionare le cinture sul lato esterno del seggiolino.
10. Collocare il bambino sul seggiolino auto per bambini.
11. Regolare l'altezza del poggiatesta in modo che la cintura di ritenuta spalle rimanga libera.
12. Chiudere nuovamente la fibbia della cintura finché non si sente un "clic".
13. Tirare la linguetta di regolazione anteriore per stringere le cinture. Accertarsi che le cinghie non siano attorcigliate.
14. Ruotare il seggiolino nella posizione orientata all'indietro. Controllare che il seggiolino auto per bambini sia bloccato in questa posizione.

2) Gruppo 1 (orientato in avanti)

(Per bambini con un peso di 9-18 kg)

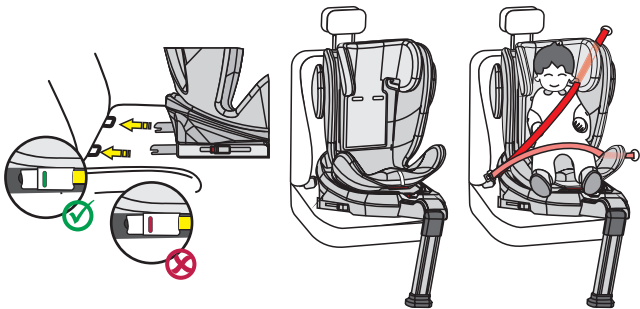


IMPORTANTE: NON UTILIZZARE IL SEGGIOLINO AUTO PER BAMBINI NELLA DIREZIONE DI MARCIA FINO A QUANDO IL BAMBINO NON ABBIA RAGGIUNTO I 9 KG DI PESO.

1. Premere entrambi i pulsanti laterali del connettore Isofix per estendere in lunghezza i connettori Isofix.
2. Estrarre la base di sostegno.
3. Guidare i connettori Isofix verso gli elementi di connessione Isofix sul sedile del veicolo e farli innestare.
4. Far scorrere il seggiolino auto per bambini finché si fissa saldamente allo schienale del seggiolino auto. Assicurarsi che entrambe le spie Isofix siano di colore verde.
5. Premere il pulsante per la regolazione dell'altezza della base di sostegno e assicurarsi che sia completamente a contatto con il pavimento del veicolo.
6. Accertarsi che la spia sulla base di sostegno sia di colore verde.
7. Se installato nella direzione di marcia, il seggiolino auto per bambini dispone di cinque posizioni regolabili.
8. Per posizionare il bambino in maniera più agevole, ruotare il seggiolino auto per bambini verso lo sportello dell'auto.
9. Slacciare la fibbia del seggiolino auto per bambini e posizionare le cinture sul lato esterno del seggiolino.
10. Collocare il bambino sul seggiolino auto per bambini.
11. Regolare l'altezza del poggiatesta in modo che la cintura di ritenuta spalle rimanga libera.
12. Chiudere nuovamente la fibbia della cintura finché non si sente un "clic".
13. Tirare la linguetta di regolazione anteriore per stringere le cinture. Accertarsi che le cinghie non siano attorcigliate.
14. Ruotare il seggiolino nella posizione orientata in avanti. Controllare che il seggiolino auto per bambini sia bloccato in questa posizione.

3) Gruppo 2/3 (orientato in avanti)

(Per bambini con un peso di 15-36 kg)



INFORMAZIONE:

RIMUOVERE INNANZITUTTO LA CINTURA COME DESCRITTO IN PRECEDENZA. RETRARRE LA BASE DI SOSTEGNO CHE NON DEVE PIÙ ESSERE A CONTATTO CON IL PAVIMENTO DEL VEICOLO. LA SPIA DELLA BASE DI SOSTEGNO DEVE ESSERE ROSSA.

1. Seguire le fasi di installazione da 1 a 4 al punto 2 (gruppo 1, orientato in avanti).
2. Far passare il segmento diagonale della cintura a 3 punti attraverso la guida della cintura nel poggiatesta del seggiolino auto.
3. Per posizionare il bambino in maniera più agevole, ruotare il seggiolino auto per bambini verso lo sportello dell'auto.
4. Collocare il bambino sul seggiolino auto per bambini.
5. Regolare l'altezza del poggiatesta in modo che la testa del bambino poggi completamente contro il poggiatesta e il segmento diagonale fuoriesca dalla guida della cintura all'altezza delle spalle del bambino.
6. Ruotare il seggiolino nella posizione orientata in avanti. Controllare che il seggiolino auto per bambini sia bloccato in questa posizione.
7. Ora chiudere la fibbia della cintura a 3 punti del veicolo finché non si sente un "clic".
8. Tirare la cinghia di regolazione anteriore per tenderla. Accertarsi che le cinghie non siano attorcigliate.
9. In questa classe di età, il seggiolino auto per bambini può essere utilizzato unicamente nella posizione 5.

Montaggio senza Isofix:

In alternativa, nel gruppo 2/3 il seggiolino auto per bambini può essere montato anche soltanto con la cintura a 3 punti. La connessione con i connettori Isofix non è strettamente necessaria, ma raccomandata.

PULIZIA

Questo prodotto è stato progettato pensando alla sicurezza, al comfort e alla funzionalità. Si prega di leggere attentamente il presente manuale prima di utilizzare il prodotto e di conservarlo in un luogo sicuro per eventuali consultazioni future.

Al fine di garantire un utilizzo prolungato del seggiolino auto per bambini, non utilizzare solventi e detersivi abrasivi o aggressivi. Dopo ogni lavaggio controllare la tenuta del tessuto e delle cuciture. Per il lavaggio del tessuto seguire attentamente le istruzioni riportate sull'etichetta (vedi sotto).



Lavare a 30 °C,
ciclo delicato



NON stirare



NON candeggiare



NON lavare a secco



Asciugatura in tamburo a
bassa temperatura

MANUTENZIONE

Controllare regolarmente lo stato del prodotto per individuare eventuali danni. In caso di danni, non utilizzare il prodotto e tenerlo fuori dalla portata dei bambini.

In caso di problemi, contattare il **servizio clienti Osann al numero +49 (0) 7731 / 970077**.

Hartelijk dank dat u voor ons autostoeltje Eno360 SL heeft gekozen. Als u hulp nodig heeft bij dit product, kunt u contact opnemen met onze klantenservice.

GEBRUIK

- Dit product kan worden gebruikt voor kinderen uit de ECE-groep **0+/1/2/3**. Gewichtsklasse: 0-36 kg. Leeftijdsklasse: 0-12 jaar.
- **Groep 0+** is geschikt voor kinderen met een gewicht van 0 tot 13 kg. Het autostoeltje wordt met Isofix-connectoren en de steunpoot gemonteerd.
- **Groep 1** is geschikt voor kinderen met een gewicht van 9-18 kg. Het autostoeltje is voorwaarts gericht en wordt met Isofix-connectoren en de steunpoot bevestigd. Ook achterwaarts gericht gebruik met Isofix-connectoren en de steunpoot is tot 18 kg toegestaan. Het kind wordt vastgezet met de 5-punts gordel van het autostoeltje.
- **Groep 2 en 3** zijn geschikt voor kinderen met een gewicht van 15 tot 36 kg. Het 5-punts gordelsysteem van het autostoeltje wordt verwijderd. Het autostoeltje wordt voorwaarts gericht en met Isofix-connectoren in de auto bevestigd. Het kind wordt vastgezet met de 3-punts gordel van de auto. Desgewenst kan het autostoeltje direct met de 3-punts gordel van de auto en zonder Isofix-connectoren worden bevestigd. De steunpoot mag de bodem van het voertuig niet raken.
- Aanbevolen wordt om het autostoeltje op de achterbank van het voertuig te plaatsen. Bevestig het autostoeltje NIET op de voorstoel waar zich een airbag bevindt indien u het autostoeltje achterwaarts gericht gebruikt voor ECE-groep 0+. Tenzij de airbag kan worden uitgeschakeld. Lees dit na in de handleiding van het voertuig.
- Dit autostoeltje is alleen geschikt voor voertuigen die beschikken over een Isofix-aansluiting en 3-puntsveiligheidsgordels conform ECE R16 of andere vergelijkbare normen.

De volgende tabel bevat informatie over de bevestigingsvoorzieningen en -methoden:

ECE-groep	Inbouwrichting	Installatiemethode	Type	Isofix-maat
0+	Achterwaarts	Isofix + steunpoot	Semi-universeel	D
1	Achterwaarts	Isofix + steunpoot	Semi-universeel	D
1	Voorwaarts	Isofix + steunpoot	Semi-universeel	B1
2/3	Voorwaarts	3-punts gordel van de auto	Universeel	-
2/3	Voorwaarts	3-punts gordel van de auto + Isofix	Semi-universeel	-

WAARSCHUWING

- Dit is een SEMI-UNIVERSEEL KINDERBEVEILIGINGSSYSTEEM. Het voldoet aan de verordening UN 44/04 en mag uitsluitend worden gebruikt in voertuigen die zijn opgenomen in de bijgevoegde lijst met goedgekeurde voertuigen.
- Het is uitsluitend geschikt voor voertuigen met vaste of automatische gordels met 3-puntsveiligheidsgordels die voldoen aan de verordening UN/ECE nr. 16 (of een vergelijkbare norm).

Informatie over het Isofix-kinderbeveiligingssysteem (groep 0+/1)

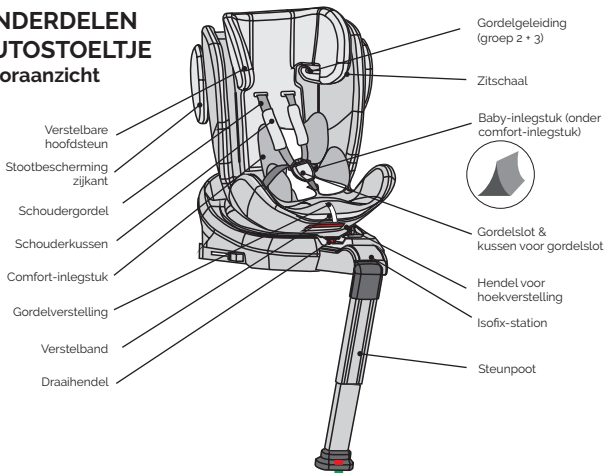
- Dit is een Isofix-KINDERBEVEILIGINGSSYSTEEM. Het is goedgekeurd in overeenstemming met de verordening 44/04 in de geldende versie voor algemeen gebruik in voertuigen die zijn uitgerust met een Isofix-verankeringsysteem.
- Het past in voertuigen met posities die zijn toegestaan als ISOFIX-posities (zoals in de gebruikershandleiding van het voertuig staat beschreven); dit hangt af van de categorie van het autostoeltje en de bevestigingsmethode.
- De gewichtsklassen en Isofix-klassen waarvoor het product is goedgekeurd, zijn: Groep 1, D & B1 en groep 0+, D:

Neem bij twijfel contact op met de fabrikant van het autostoeltje of de dealer.

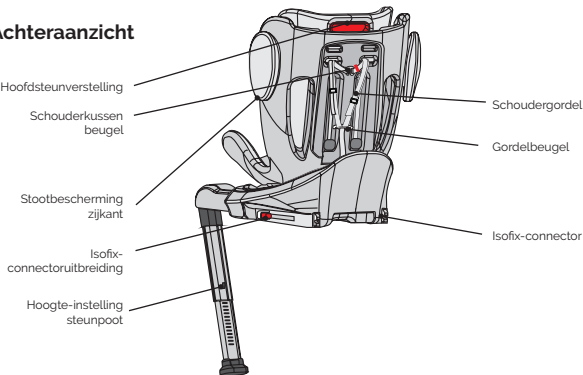
WAARSCHUWING

- Lees deze handleiding voor gebruik zorgvuldig door en bewaar de handleiding voor later gebruik om de veiligheid van uw kind te waarborgen. Niet-inachtneming van de aanwijzingen in deze handleiding kan leiden tot ernstig letsel bij uw kind.
- Het autostoeltje kan met het eigen 5-punts gordelsysteem alleen voor kinderen onder een lichaamsgewicht van 18 kg worden gebruikt (groep 0+ en groep 1).
- Het autostoeltje kan NIET met het 5-punts gordelsysteem voor kinderen vanaf een lichaamsgewicht van 18 kg worden gebruikt (groep 2/3).
- Het autostoeltje kan met de Isofix-bevestiging en de steunpoot voorwaarts en achterwaarts gericht worden ingebouwd. Belangrijk: Niet voorwaarts gericht inbouwen tot het lichaamsgewicht van het kind ten minste 9 kg is.
- Voor Isofix-montage: Lees de handleiding van de autofabrikant door.
- Gebruik geen andere dragende contactpunten dan de in de handleiding beschreven en in het kinderbeveiligingssysteem aangeduide contactpunten.
- Gebruik dit autostoeltje niet in huis. Het autostoeltje is niet bedoeld voor thuisgebruik en mag daarom alleen in een auto worden gebruikt.
- Laat uw kind op geen enkel moment zonder toezicht in het stoeltje.
- Bevestig het achterwaarts gerichte autostoeltje niet op de voorstoel met airbag. Dit kan leiden tot dodelijk of ernstig letsel.
- Het autostoeltje moet worden vervangen als het bij een ongeval is blootgesteld aan sterke belastingen.
- Om veiligheidsredenen moet het autostoeltje ook in de auto zijn bevestigd als uw kind niet op het autostoeltje zit.
- Zorg er altijd voor dat alle bevestigingspunten die het autostoeltje in de auto bevestigen goed vastzitten en dat alle gordels die het kind beveiligen zijn aangepast aan het lichaam van het kind. Controleer bovendien dat de gordels niet gedraaid zijn.
- Bagage of andere voorwerpen die bij een botsing letsel kunnen veroorzaken, moeten correct worden vastgezet.
- De starre voorwerpen en kunststof onderdelen van een kinderbeveiligingssysteem moeten zo zijn geplaatst en geïnstalleerd dat ze bij dagelijks gebruik niet door een beweegbare zitting of een portier kunnen worden ingeklemd.
- Het is belangrijk dat de lage gordels het bekken goed vasthouden. Om valrisico te voorkomen, moet uw kind altijd gordels omhebben.
- Het is gevaarlijk om zonder toestemming van de verantwoordelijke instantie wijzigingen of aanvullingen aan het product aan te brengen. Niet-inachtneming van de installatieaanwijzingen van de fabrikant van het kinderbeveiligingssysteem leidt eveneens tot gevaren.
- Dit autostoeltje is ontworpen voor baby's en kinderen met een gewicht tot 36 kg. Overbelast het autostoeltje nooit door meer dan één kind of aanvullende lasten erin te vervoeren.
- Het kinderbeveiligingssysteem mag niet zonder de bekleding worden gebruikt.
- De bekleding mag niet worden vervangen door bekleding die niet door de fabrikant wordt aanbevolen, omdat deze een vast onderdeel van de beveiliging is.

ONDERDELEN AUTOSTOELTJE Voorbeeld



Achteraanzicht



GEbruik VAN HET AUTOSTOELTJE

Hellingshoek van het autostoeltje instellen

- Met één hand bedient u de hendel voor de hoekverstelling onderaan aan de voorkant van de zitschaal.
- Met uw andere hand houdt u de achterkant van de zitschaal vast en stelt u de hoek in.
- De maximale hoek geldt uitsluitend voor de achterwaarts gerichte positie, de hoek voor de rechtopstaande positie alleen voor de voorwaarts gerichte positie.



(voorbeeldafbeelding)

De volgende zitposities zijn mogelijk:

(Neem het label op het autostoeltje in acht)

Achterwaarts gericht 0-18 kg:
1 positie (1 + A)

Voorwaarts gericht 9-18 kg:
5 posities (1 + 2 + 3 + 4 + 5)

Voorwaarts gericht 15-36 kg:
1 positie (5)



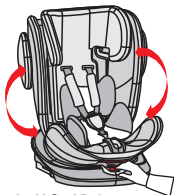
Alleen voorwaarts gericht
(voorbeeldafbeelding)



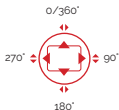
Alleen achterwaarts gericht
(voorbeeldafbeelding)

Autostoeltje draaien

- Druk met uw hand op de rode knop aan de voorkant van de basis en gebruik uw andere hand om de zitschaal te draaien. U kunt de draaihendel loslaten wanneer u de zitschaal draait.
- Er zijn 4 vergrendelposities op 90°, 180°, 270° en 0°/360° in de richting van de basis. Wanneer de zitschaal zich in een van deze posities bevindt, klikt hij hoorbaar vast.
- De voorwaarts gerichte positie is geschikt voor kinderen van groep 1, 2 en 3. De achterwaarts gerichte positie is geschikt voor kleine kinderen van groep 0+ en 1.



(voorbeeldafbeelding)



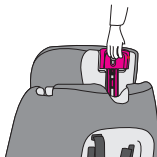
Gordel instellen

- Om de gordel los te maken, drukt u met één hand op de knop voor de gordelverstelling in het zitgedeelte.
- Met uw andere hand houdt u de gesp met de aan-gebrachte gordel vast, die u vervolgens losmaakt.
- Om de gordel te spannen, trekt u aan de voorste verstelband.



Hoofdsteen instellen

- Maak de gordel los en trek de rode hendel naar boven om de hoofdsteen aan de achterkant in de juiste hoogte te zetten.
- Laat de hendel los en controleer of de hoofdsteen is vergrendeld.



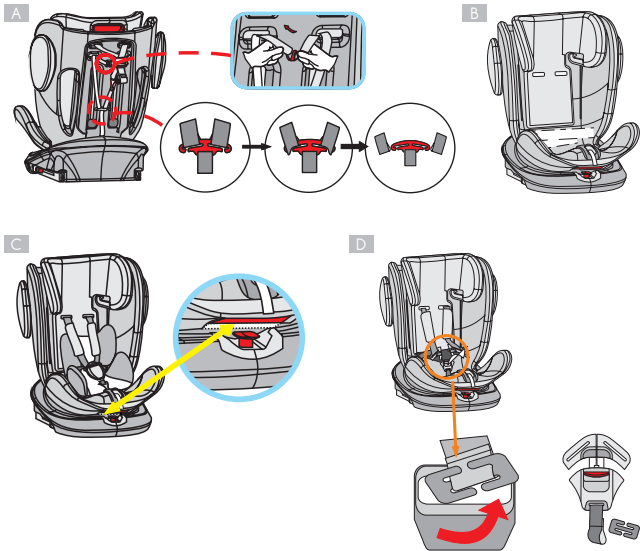
Gordel openen/sluiten

- Om de gordel te ontgrendelen, drukt u op de rode knop van de gesp en trekt u beide gesptongen eruit.
- Om de gordel te vergrendelen, verbindt u eerst de 2 gesptongen en steekt u deze samen in de gesp.



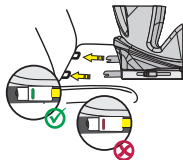
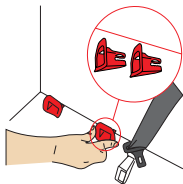
Gordelsysteem verwijderen

- Maak de gordel los
- Haal het gordelsysteem en het kussen uit de metalen beugels aan de achterkant van het autostoeltje en voer deze door het autostoeltje naar voren (afb. A)
- Verwijder het schouderkussen en de gordelgespen van de gordel.
- Vouw de gordel samen, zodat hij achter in de inkeping van de rugleuning kan worden opgeborgen. (afb. B)
- Zet vervolgens het autostoeltje in de maximale ligpositie om het gordelslot te verwijderen. Draai het autostoeltje daarna in de 90°-positie.
- Verwijder het deksel en leg dit apart (afb. C). (afb. C)
- Haal nu de metalen klem van het gordelslot door de opening en breng vervolgens de bekleding weer aan. (afb. D)
- Berg alle verwijderde onderdelen goed op.



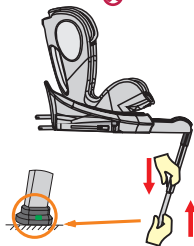
Isofix-verbindingstukken

- Schuif de inbrenghulpen door de gleuf in het kussen tussen rugleuning en zitting en in de Isofix-houders.
- De platte kant moet naar beneden zijn gericht. Deze stap is niet vereist als de auto al vast geïnstalleerde inbrenghulpen heeft.
- Druk op de knoppen van de Isofix-verbindingstukken aan beide zijden om ze te verlengen.
- Steek de Isofix-verbindingstukken in deze inbrenghulpen en druk deze verder tot ze hoorbaar vastklikken.
- De indicatoren aan beide kanten worden alleen groen als de verbindingen tot stand zijn gebracht. Druk het autostoeltje tegen de rugleuning tot het stabiel staat.

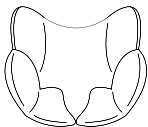


Steunpoot

- Klap de steunpoot onder het autostoeltje uit.
- Druk op de knop voor de hoogteverstelling van de steunpoot en zorg ervoor dat deze stabiel in de voertruimte van uw auto staat.
- Controleer of de indicator op de steunpoot groen is.
- In de gewichtsklasse van 15 tot 36 kg (ECE-groep 2/3) mag de steunpoot de bodem van het voertuig niet raken.



Comfort-inlegstuk & baby-inlegstuk



Comfort-inlegstuk
tot max. 13 kg

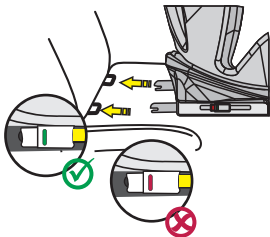


Baby-inlegstuk
(onder comfort-inlegstuk)
tot max. 9 kg

MONTAGE VAN HET AUTOSTOELTJE

1) Groep 0+ / 1 (achterwaarts gericht)

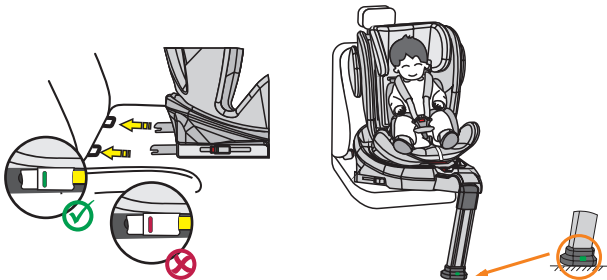
(Voor kinderen met een gewicht van 0 tot 18 kg)



1. Stel het autostoeltje in de maximale ligpositie in (positie 1) en draai het zo dat het achterwaarts gericht staat in de zitpositie A.
2. Druk de Isofix-connectorknoppen aan beide kanten in om de Isofix-connectoren in de lengte uit te schuiven.
3. Klap de steunpoot uit.
4. Schuif de Isofix-connectoren naar de Isofix-verbindingstukken op de voertuigstoel en laat ze vastklikken.
5. Duw het autostoeltje stevig tegen de rugleuning van de voertuigstoel. Zorg ervoor dat beide Isofix-indicatoren groen zijn.
6. Druk op de knop voor de hoogteverstelling van de steunpoot en zorg ervoor dat deze stabiel in de voetruimte van uw auto staat.
7. Controleer of de indicator op de steunpoot groen is.
8. Om uw kind comfortabel in het zitje te plaatsen, draait u het autostoeltje in de richting van de autodeur.
9. Maak de gordelgesp van het autostoeltje los en leg de gordels aan de buitenkant van het autostoeltje.
10. Plaats uw kind in het autostoeltje.
11. Stel de hoogte van de hoofdsteun zo in dat de schoudergordel vrij blijft.
12. Sluit de gordelgesp weer tot u een klik hoort.
13. Trek aan het voorste verstellijpje om de gordels strak te trekken. Let erop dat de gordels niet zijn gedraaid.
14. Draai het autostoeltje naar de achterwaarts gerichte positie. Controleer of het autostoeltje in deze positie is vastgeklikt.

2) Groep 1 (voorwaarts gericht)

(Voor kinderen met een gewicht van 9 tot 18 kg)

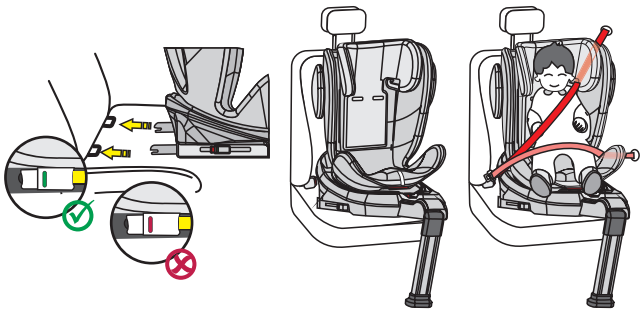


BELANGRIJK: GEBRUIK HET AUTOSTOELTJE NIET IN DE RIJRICHTING ALS HET GEWICHT VAN HET KIND NIET MEER BEDRAAGT DAN 9 KG.

1. Druk de Isofix-connectorknoppen aan beide kanten in om de Isofix-connectoren in de lengte uit te schuiven.
2. Klap de steunpoot uit.
3. Schuif de Isofix-connectoren naar de Isofix-verbindingstukken op de voertuigstoel en laat ze vastklikken.
4. Duw het autostoeltje stevig tegen de rugleuning van de voertuigstoel. Zorg ervoor dat beide Isofix-indicatoren groen zijn.
5. Druk op de knop voor de hoogteverstelling van de steunpoot en zorg ervoor dat deze stabiel in de voertruimte van uw auto staat.
6. Controleer of de indicator op de steunpoot groen is.
7. Het autostoeltje heeft vijf instelbare zitposities in de rijrichting.
8. Om uw kind comfortabel in het zijte te plaatsen, draait u het autostoeltje in de richting van de autodeur.
9. Maak de gordelgesp van het autostoeltje los en leg de gordels aan de buitenkant van het autostoeltje.
10. Plaats uw kind in het autostoeltje.
11. Stel de hoogte van de hoofdsteun zo in dat de schoudergordel vrij blijft.
12. Sluit de gordelgesp weer tot u een klik hoort.
13. Trek aan het voorste verstellicje om de gordels strak te trekken. Let erop dat de gordels niet zijn gedraaid.
14. Draai het autostoeltje naar de voorwaarts gerichte positie. Controleer of het autostoeltje in deze positie is vastgeklit.

3) Groep 2/3 (voorwaarts gericht)

(Voor kinderen met een gewicht van 15 tot 36 kg)



INFORMATIE:

VERWIJDER EERST HET GORDELSYSTEEM ZOALS HIERBOVEN BESCHREVEN. DE STEUNPOT MOET INGEBRACHT WORDEN EN MAG DE VOETRUIMTE VAN DE AUTO NIET MEER RAKEN. DE AANDUIDING OP DE STEUNPOT MOET DUS ROOD ZIJN.

1. Volg de montageschappen 1 tot 4 van punt 2 (groep 1, voorwaarts gericht).
2. Haal de diagonale gordel van de 3-puntsgordel van de auto door de gordelgeleiding aan de hoofdsteen van het autostoeltje.
3. Om uw kind comfortabel in het zitje te plaatsen, draait u het autostoeltje in de richting van de autodeur.
4. Plaats uw kind in het autostoeltje.
5. Stel de hoogte van de hoofdsteen zo in dat het hoofd van het kind volledig in de hoofdsteen rust en de diagonale gordel door de gordelgeleiding ter hoogte van de schouders van het kind naar buiten komt.
6. Draai het autostoeltje naar de voorwaarts gerichte positie. Controleer of het autostoeltje in deze positie is vastgeklikt.
7. Sluit nu de gordelgesp van de 3-puntsgordel van de auto tot u een klik hoort.
8. Trek aan de diagonale gordel om deze strak te trekken. Let erop dat de gordels niet zijn gedraaid.
9. Het autostoeltje mag in deze gewichtsklasse alleen in zitpositie 5 worden gebruikt

Montage zonder Isofix:

Als alternatief kan het autostoeltje in groep 2/3 ook alleen met de 3-puntsgordel worden gemonteerd. Een verbinding met de Isofix-connectoren is niet absoluut noodzakelijk, maar wordt wel aanbevolen.

REINIGING

Dit product is ontwikkeld met inachtneming van veiligheid, comfort en functionaliteit. Neem de tijd om deze handleiding voor het gebruik van dit product zorgvuldig door te lezen en bewaar de handleiding voor later gebruik op een veilige plek.

Om uw autostoeltje lang te kunnen gebruiken, mag u geen oplosmiddelen, schurende middelen of agressieve reinigingsmiddelen gebruiken. Controleer na elke wasbeurt de bestendigheid van de stof en de naden. Bij het wassen van de stof moeten de aanwijzingen op het etiket (zie hieronder) worden opgevolgd.



Wassen bij 30°C,
programma voor fijne was



NIET strijken



NIET bleken



NIET chemisch reinigen



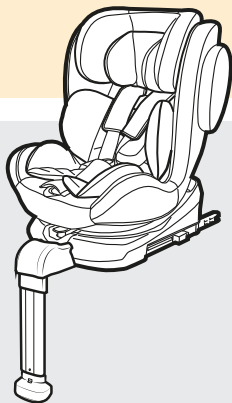
Trommeldrogen op lage
temperatuur

ONDERHOUD

Controleer het product regelmatig op mogelijke schade. Niet gebruiken bij schade en buiten het bereik van kinderen bewaren.

Neem bij problemen contact op met de **Osann-klantenservice** via **+49 (0) 7731 / 970077**.

www.osann.de



Osann GmbH
Gewerbestr. 22
D-78244 Gottmadingen

Tel.: +49(0)7731/970077
Fax: +49(0)7731/970055

E-Mail: info@osann.de